



NEIĞALIŲJŲ REIKALŲ DEPARTAMENTAS
PRIE SOCIALINĖS APSAUGOS IR DARBO MINISTERIJOS

BŪSTO IR JO APLINKOS PRITAIKYMO ŽMONĖMS SU NEGALIA
PRIEMONĖS ĮGYVENDINIMAS 2016 METAIS

ATASKAITA

Vilnius
2017

BŪSTO IR JO APLINKOS PRITAIKYMO ŽMONĖMS SU NEGALIA PRIEMONĖS ĮGYVENDINIMAS

Neįgaliųjų reikalų departamentas prie Socialinės apsaugos ir darbo ministerijos (toliau – Neįgaliųjų reikalų departamentas) įgyvendino būsto ir jo aplinkos pritaikymo neįgaliesiems priemonę (toliau – priemonę).

Nuo 2016 m. būsto pritaikymas neįgaliesiems vykdomas įgyvendinant Nacionalinės neįgaliųjų socialinės integracijos 2013–2019 metų programos įgyvendinimo 2016–2018 metais priemonių plano priemonę 2.1.5, kuriai įgyvendinti socialinės apsaugos ir darbo ministro 2015 m. rugpjūčio 10 d. įsakymu Nr. A1-460 patvirtintas Būsto pritaikymo neįgaliesiems finansavimo 2016–2018 metais tvarkos aprašas.

Pagal šio aprašo reikalavimus vykdomi, organizuojami ir administruojami būsto pritaikymo neįgaliesiems darbai, renkama, kaupiama ir skleidžiama informacija apie būsto pritaikymą, vykdoma būsto pritaikymo priemonės įgyvendinimo kontrolė ir priežiūra, įtraukiant į šią veiklą neįgaliųjų asociacijas.

Neįgaliųjų reikalų departamentas rengia ir teikia 2016 metų Būsto pritaikymo žmonėms su negalia 2016 metų priemonės įgyvendinimo ataskaitą. Ataskaita parengta pagal priemonėje dalyvaujančių savivaldybių ir neįgaliųjų asociacijų pateiktus duomenis bei Neįgaliųjų reikalų departamento apibendrintus duomenis.

Priemonė sudaro sąlygas neįgaliajam laisviau judėti, aktyviai dalyvauti ugdymo, profesijos įgijimo procese, darbo rinkoje, visuomeniniame gyvenime.

Priemonės atsakingi vykdytojai yra Socialinės apsaugos ir darbo ministerija (atsakinga už būsto pritaikymo teisinės bazės kūrimą), Neįgaliųjų reikalų departamentas (atsakingas už priemonės finansavimą ir kontrolę), savivaldybės (atsakingos už būstų pritaikymo organizavimą neįgaliųjų specialiesiems poreikiams) ir neįgaliųjų asociacijos (atsakingos už būsto pritaikymo priežiūrą).

Pagal Neįgaliųjų reikalų departamento ir savivaldybių sudarytas Būsto pritaikymo žmonėms su negalia finansavimo sutartis, savivaldybės pateikė priemonės vertinimo ataskaitas pagal nustatytus kokybės vertinimo kriterijus.

Priemonei įgyvendinti skirtos lėšos pervedamos pagal savivaldybių administracijų pateiktas paraiškas. Vadovaujantis Lietuvos Respublikos socialinės apsaugos ir darbo ministro 2015 m. rugpjūčio 10 d. įsakymu Nr. A1-460 „Dėl Būsto pritaikymo neįgaliesiems 2016–2018 metais tvarkos aprašo patvirtinimo“, išlaidos būstui pritaikyti 2016 metais dengiamos iš valstybės ir savivaldybės biudžetų dalimis: asmenims, turintiems labai ryškių ir ryškių judėjimo bei apsitaravimo funkcijų sutrikimų, – ne daugiau kaip 70 procentų iš valstybės biudžeto lėšų ir ne mažiau kaip 30 procentų iš savivaldybės biudžeto lėšų; asmenims, turintiems vidutinių judėjimo bei apsitaravimo funkcijų sutrikimų, – ne daugiau kaip 50 procentų iš valstybės biudžeto lėšų ir ne mažiau kaip 50 procentų iš savivaldybės biudžeto lėšų.

1 lentelė. Būsto ir jo aplinkos pritaikymas žmonėms su negalia

	Metai				
	2013	2014	2015	2016	2017 m. prognozė
Valstybės biudžeto lėšos, tūkst. eurų	735,98	731,64	1043,58	1528,53	1507,00
Savivaldybių biudžetų lėšos, tūkst. eurų	268,83	303,77	504,02	916,53	979,55
Bendra suma, tūkst. eurų	1004,81	1035,41	1547,60	2445,06	2486,55
Būstų skaičius	224	236	310	444	420

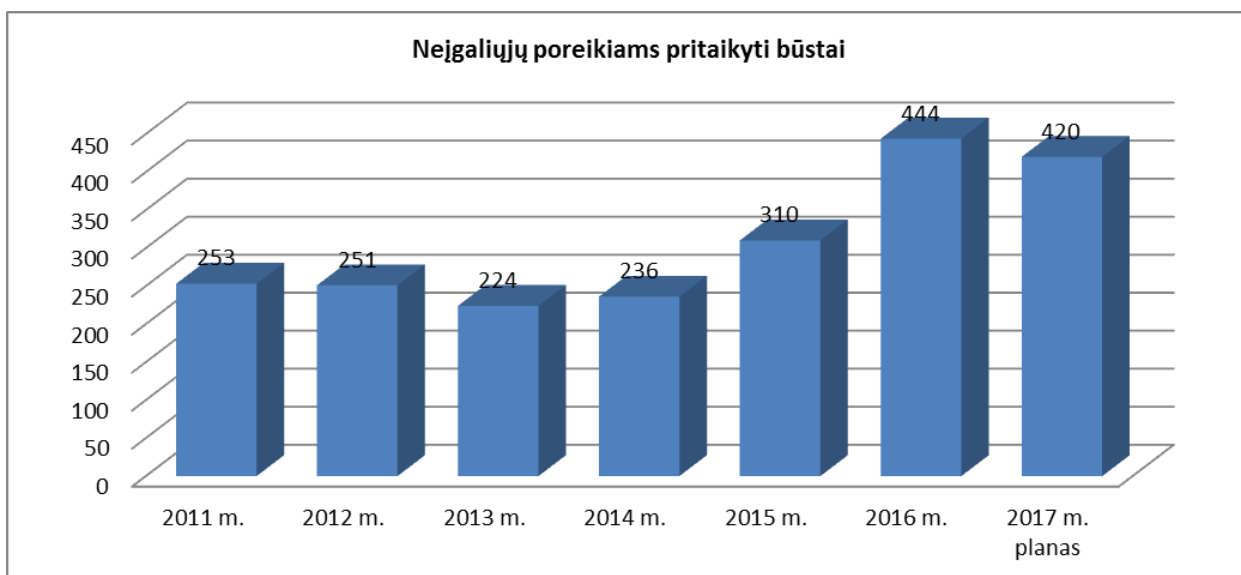
2016 metais priemonės įgyvendinimui (vykdyti būsto pritaikymo neįgaliesiems darbus, organizuoti ir administruoti būsto pritaikymo neįgaliesiems darbus, vykdyti priemonės įgyvendinimo kontrolę ir priežiūrą) iš valstybės biudžeto buvo patvirtinta 1522,40 tūkst. eurų suma, viso pagal priemonę panaudota 1528,53 tūkst. eurų (98,46 proc. patvirtintų lėšų), savivaldybėse panaudota 1499,69 tūkst. eurų suma (1 priedas), būsto pritaikymo savivaldybėse priežiūros ir dalyvavimo komisijų darbe išlaidoms dengti panaudota 28,84 tūkst. eurų. Priemonei vykdyti savivaldybėse nepanaudota 23,87 tūkst. eurų iš

valstybės biudžeto dėl statybininkų nespėtų atlikti planuotų būsto pritaikymo darbų, nepakankamos būsto pritaikymui finansuoti savivaldybių skirtos lėšų dalies, pareiškėjų prašymų perkelti būsto pritaikymo darbus į kitus metus. Pritaikant būstus daugiausia valstybės biudžeto lėšų panaudojo Vilniaus miesto (242,81 tūkst. eurų), Klaipėdos miesto (117,75 tūkst. eurų), Kauno miesto (111,52 tūkst. eurų) savivaldybės (1 priedas). Viso per 2013–2016 m. iš valstybės biudžeto priemonės įgyvendinimui panaudota 3996,79 tūkst. eurų, iš savivaldybių biudžetų – 1993,16 tūkst. eurų (5 ir 6 priedai).

2016 metais būsto pritaikymo darbų vykdymui iš miestų ir rajonų savivaldybių biudžetų buvo panaudota 916,53 tūkst. eurų suma (6 priedas). Priemonės priežiūrai (neįgaliųjų asociacijų atstovų dalyvavimui savivaldybių būsto pritaikymo komisijų darbe apmokėti) 2016 metais iš valstybės biudžeto buvo panaudota 28,84 tūkst. eurų suma.

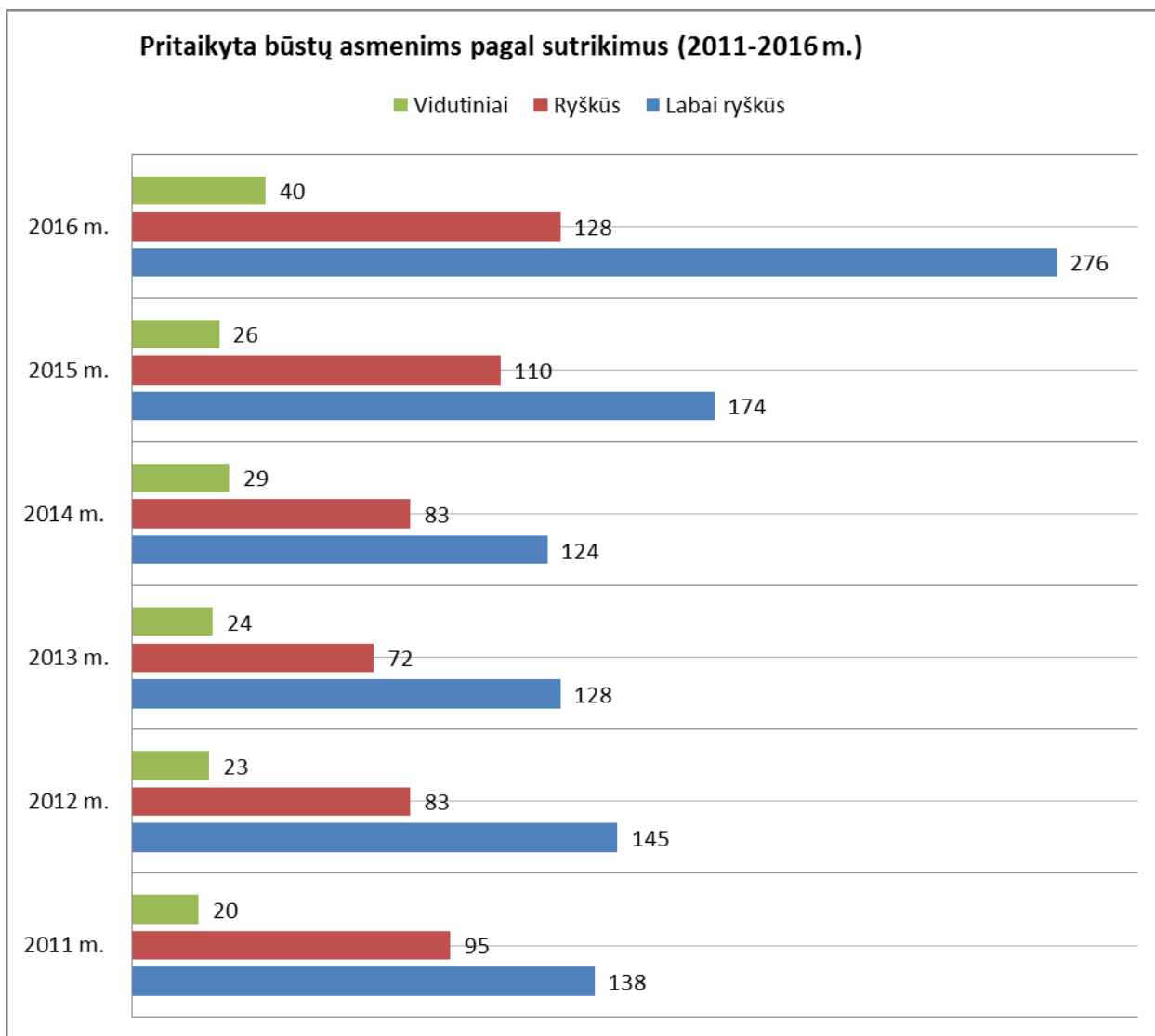
2016 metais priemonę įgyvendino 60 miestų ir rajonų savivaldybių. Vykdam būsto pritaikymo neįgaliesiems darbus neįgaliųjų poreikiams buvo pritaikyti 444 būstai, iš jų 276 būstai asmenims su labai ryškiais judėjimo ir apsitarnavimo funkcijų sutrikimais, 128 būstai asmenims su ryškiais judėjimo ir apsitarnavimo funkcijų sutrikimais ir 40 būstų asmenims su vidutiniais judėjimo ir apsitarnavimo funkcijų sutrikimais. Pritaikant būstus įrengta 147 vienetai brangios įrangos (keltuvų ar liftų) (2 priedas). Daugiausia būstų pritaikyta Vilniaus miesto (49 būstai), Panevėžio miesto (28 būstai), Klaipėdos miesto (26 būstai), Kauno miesto (25 būstai) ir Alytaus miesto (21 būstas) savivaldybėse. Iš viso per 2013–2016 m. iš priemonės lėšų pritaikyti 1214 būstų, įrengti 353 keltuvai (liftai), kopikliai (3 ir 4 priedai).

Iš savivaldybių pateiktų ataskaitų matyti, kad neįgaliųjų poreikiams pritaikytų būstų skaičius 2016 metais ženkliai padidėjo lyginant su 2015 m. duomenimis (1 pav.).



1. pav. Būstų pritaikymas neįgaliųjų poreikiams (2011–2016 m.)

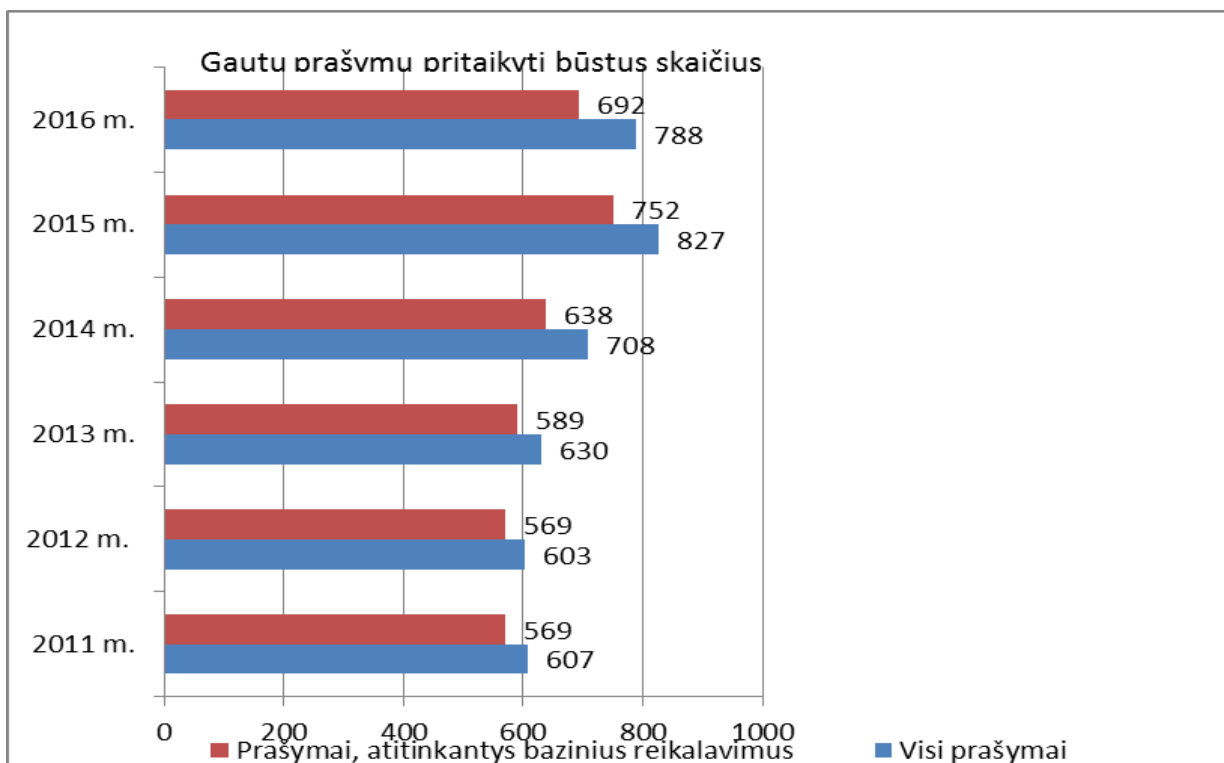
Priemonėje išskirtos asmenų, kuriems gali būti pritaikomi būstai, grupės: asmenys su labai ryškiais judėjimo ir apsitarnavimo funkcijų sutrikimais, asmenys su ryškiais judėjimo ir apsitarnavimo funkcijų sutrikimais, asmenys su vidutiniais judėjimo ir apsitarnavimo funkcijų sutrikimais. Pritaikytų būstų 2011–2016 metais pasiskirstymo pagal asmenų sutrikimų ir apsitarnavimo funkcijų lygį palyginimas pavaizduotas 2 pav.



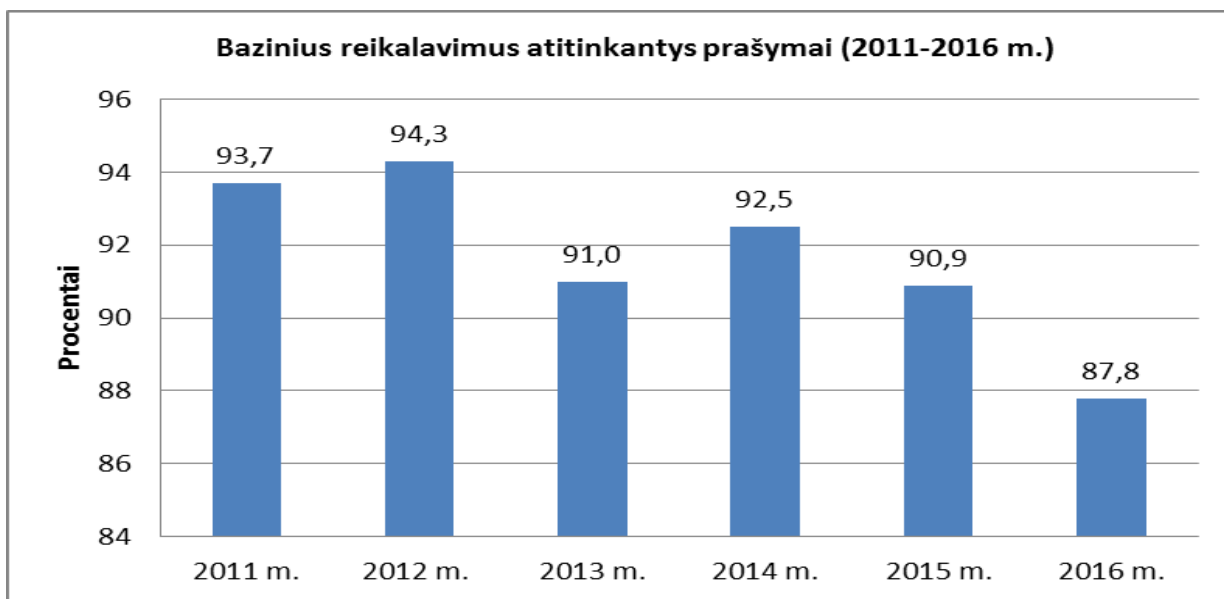
2. pav. Pritaikyti būstai asmenims pagal sutrikimų ir apsitarnavimo funkcijų lygį (2011–2016 m.)

Lyginant su ankstesniais priemonės įgyvendinimo metais padidėjo pritaikytų būstų skaičius asmenims, pagal visus judėjimo ir apsitarnavimo funkcijų sutrikimų lygius. Lietuvos Respublikos socialinės apsaugos ir darbo ministro 2015 m. rugpjūčio 10 d. įsakymu Nr. A1-460 „Dėl Būsto pritaikymo neįgaliesiems 2016–2018 metais tvarkos aprašo patvirtinimo“, buvo pakeistas būsto pritaikymo eilės sudarymas, numatyta būsto pritaikymo laukiančius pareiškėjus skirstyti į 2 eiles pagal judėjimo ir apsitarnavimo funkcijų sutrikimų lygį. Būsto pritaikymo žmonėms su negalia finansavimo tvarkos apraše yra įtvirtinta rekomendacija būsto pritaikymo darbams skirtas lėšas skirstyti dviem eilėms.

Iki 2016 m. gruodžio mėn. 59 miestų ir rajonų savivaldybėse buvo gauti 692 neįgaliųjų prašymai, atitinkantys bazinius būsto pritaikymo žmonėms su negalia reikalavimus, pritaikyti būstą (87,8 proc. visų pateiktų prašymų pritaikyti būstą) (3.1. ir 3.2. pav.).



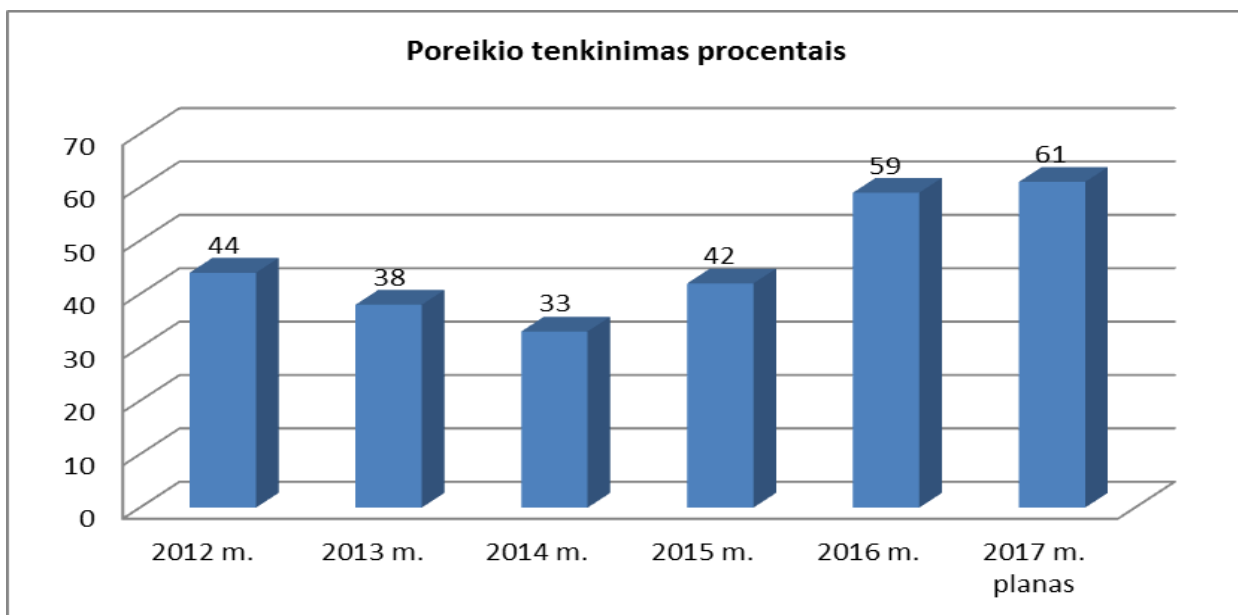
3.1. pav. Gautų prašymų pritaikyti būstą palyginimas (2011–2016 m.)



3.2. pav. Būsto pritaikymo prieinamumas procentais

2016 metais prašymų pritaikyti būstą skaičius, lyginant su praėjusiais metais, sumažėjo 8 proc.

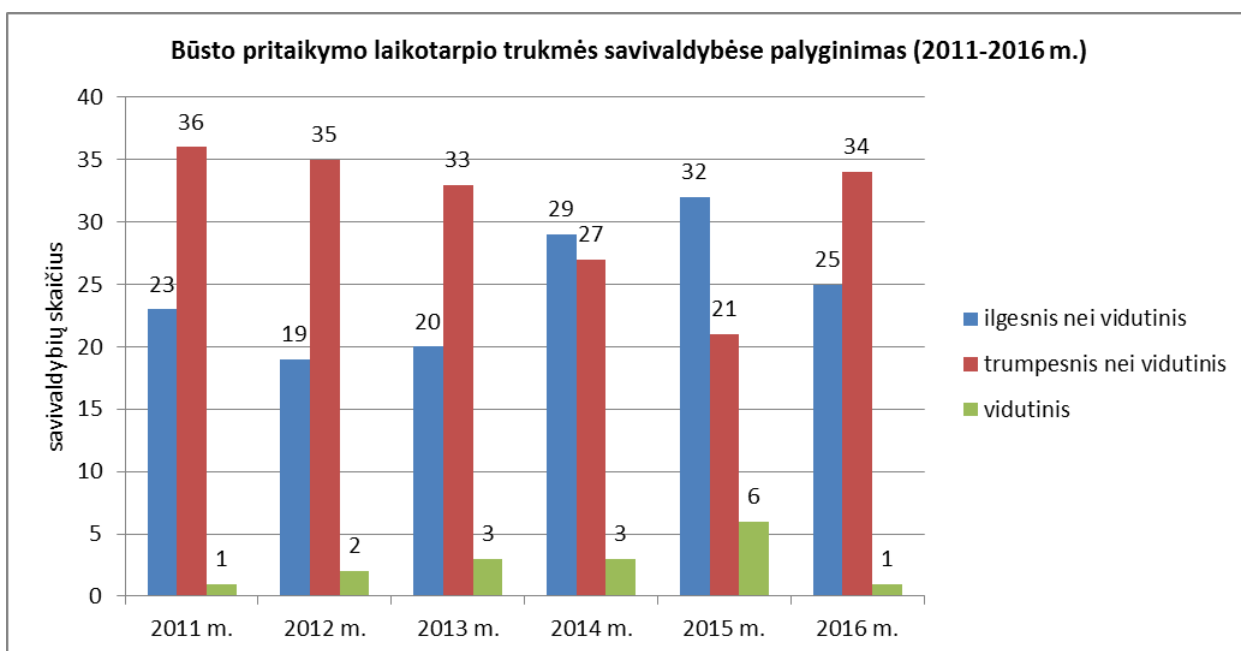
2016 metais pritaikant būstus neįgaliųjų poreikiams buvo patenkinti 59 proc. prašymų asmenų, kuriems reikia pritaikyti būstus. Būsto pritaikymo neįgaliesiems poreikio tenkinimas procentais pavaizduotas 4 pav.



4. pav. Būsto pritaikymo neįgaliesiems poreikio tenkinimas savivaldybėse

Vidutinė būsto pritaikymo neįgaliesiems trukmė 2016 m. buvo 17 mėnesių. Lyginant 2015 ir 2016 metų būsto pritaikymo laikotarpius matyti, kad vidutinė būsto pritaikymo trukmė nepasikeitė, ilgiausia būsto pritaikymo trukmė nuo 2016 metais sutrumpėjo 6 mėnesiais, lyginant su ankstesniais (2015) metais. Būsto pritaikymo neįgaliesiems trukmės pokyčius sąlygoja skiriamų valstybės ir savivaldybių biudžetų lėšų kiekis, savivaldybės specialistų, dirbančių Būsto pritaikymo žmonėms su negalia komisijose administraciniai gebėjimai ir patirtis, taip pat būsto pritaikymo darbus atliekančių rangovų patirtis.

Nagrinėjant būsto pritaikymo laikotarpio trukmę detaliau (5. pav.), matyti, kad 2016 metais padidėjo savivaldybių skaičius, kuriose būsto pritaikymo reikia laukti trumpiau nei vidutiniškai, ir sumažėjo savivaldybių skaičius, kuriose būsto pritaikymas trunka ilgiau nei vidutinis būsto pritaikymo laikotarpis.



5. Būsto pritaikymo neįgalųjų poreikiams trukmė (2011–2016 m.)

Būsto pritaikymo trukmė nuo prašymo pateikimo dienos iki pritaikymo darbų pabaigos ilgiausiai trunka Klaipėdos miesto savivaldybėje (42 mėn.), Kauno miesto savivaldybėje (36 mėn.), Palangos savivaldybėje (36 mėn.), taip pat Kauno rajono (35 mėn.) ir Vilniaus miesto savivaldybėse (34 mėn.).

Priemonė įgyvendinama siekiant neįgaliųjų savarankiškumo ir socialinės integracijos, tenkinant neįgaliųjų specialiuosius poreikius ir pritaikant neįgaliesiems būstą, jo aplinką. Priemonės kokybės vertinimo ataskaitoje savivaldybių administracijų priemonę įgyvendinantys ir prižiūrintys specialistai pateikė savo nuomonę apie būsto pritaikymo plėtojimo veiksmingumą sprendžiant neįgaliųjų socialinės integracijos problemas.

Savivaldybių specialistų nuomone, priemonės plėtojimas yra veiksmingas sprendžiant neįgaliųjų socialinės integracijos problemas.

2016 metų priemonės vykdymo rezultatai:

- neįgaliųjų poreikiams pritaikyta 444 būstai, iš jų 276 būstai asmenims su labai ryškiais judėjimo ir apsitarnavimo funkcijų sutrikimais, 128 būstai asmenims su ryškiais judėjimo ir apsitarnavimo funkcijų sutrikimais ir 40 būstų asmenims su vidutiniais judėjimo ir apsitarnavimo funkcijų sutrikimais;
- planuota pritaikyti neįgaliesiems 365 būstus, pritaikyta 444 būstai, planuotas rezultatas įgyvendintas 122 proc.;
- platinta informacija apie priemonės vykdymą, būsto pritaikymo neįgaliesiems galimybes;
- vykdytas priemonės administravimas ir priežiūra.

2016 metų priemonės vykdymo įvertinimas:

- įgyvendinus priemonę 2016 metais buvo patenkinti 59 procentai prašymų pritaikyti būstą, priemonės numatytas rezultatas buvo 46 proc.;
- būsto pritaikymo prieinamumas neįgaliesiems sumažėjo palyginti su 2015 metais. 2016 m. 87,8 procentai gautų prašymų pritaikyti būstą atitiko bazinius būsto pritaikymo reikalavimus, tai rodo, kad teisės aktų nustatytos sąlygos atspindi realią pareiškėjų situaciją ir poreikius;
- būsto pritaikymo neįgaliųjų poreikiams laikotarpis (nuo prašymo pateikimo dienos iki pritaikymo darbų pabaigos) vidutiniškai trunka 17 mėnesių;
- priemonės įgyvendinimui parengta būsto pritaikymo poreikio vertinimo metodika, savivaldybių specialistų nuomone, yra tinkama;
- savivaldybių specialistų nuomone reikalavimai eilės būstui pritaikyti sudarymui yra pagrįsti;
- būsto pritaikymo neįgaliesiems darbai atliekami kokybiškai, laikantis Statybos techninių reikalavimų reglamento;
- neįgaliųjų asociacijų atstovų dalyvavimas būsto pritaikymo žmonėms su negalia komisijų darbe naudingas, padedantis komisijai jos darbe;
- būsto pritaikymo statybos darbai kokybiški, lyginant su 2015 metais statybos darbų kokybė nepakito arba pagerėjo;
- priemonė yra veiksminga sprendžiant neįgaliųjų socialinės integracijos problemas.

Direktorė

Asta Kandravičienė

Lėšų būsto pritaikymui neįgaliesiems panaudojimas savivaldybėse 2016 metais (eurais)

Eil. Nr.	Savivaldybė	Panaudota lėšų būsto pritaikymo išlaidoms			Nepanaudota valstybės biudžeto lėšų būsto pritaikymo išlaidoms
		Iš viso	Iš valstybės biudžeto (būstų pritaikymui, priemonių administravimui)	Iš savivaldybės biudžeto	
1	Akmenės rajono savivaldybė	27682,44	15194,29	12488,15	
2	Alytaus miesto savivaldybė	44905,06	30309,83	14595,23	179,42
3	Alytaus rajono savivaldybė	19048,03	13489,26	5558,77	
4	Ankščių rajono savivaldybė	58636,65	40467,78	18168,87	
5	Birštono savivaldybė	23106,82	16363,59	6743,23	
6	Biržų rajono savivaldybė	58194,77	34686,67	23508,10	
7	Druskininkų savivaldybė	20109,17	14364,85	5744,32	
8	Elektrėnų savivaldybė	9648,3	6871,46	2776,84	
9	Ignalinos rajono savivaldybė	5311,25	3761,27	1549,98	
10	Jonavos rajono savivaldybė	31519,99	17343,34	14176,65	
11	Joniškio rajono savivaldybė	33403,48	20138,79	13264,69	
12	Jurbarko rajono savivaldybė	38673,83	27447,14	11226,69	20,72
13	Kaišiadorių rajono savivaldybė	30655,37	15416,3	15239,07	
14	Kalvarijos savivaldybė	7453,7	5152,98	2300,72	
15	Kauno miesto savivaldybė	154283,83	111522,23	42761,6	19516,31
16	Kauno rajono savivaldybė	50709,51	36037,54	14671,97	576,17
17	Kazlų Rūdos savivaldybė	13618,00	9643,87	3974,13	
18	Kelmės rajono savivaldybė	9645,05	3764,80	5880,25	
19	Kėdainių rajono savivaldybė	12941,14	5781,11	7160,03	
20	Klaipėdos miesto savivaldybė	206610,01	117753,97	88856,04	332,85
21	Klaipėdos rajono savivaldybė	47318,50	21827,98	25490,52	
22	Kretingos rajono savivaldybė	20876,29	12382,61	8493,68	
23	Kupiškio rajono savivaldybė	37951,55	26874,74	11076,81	1692,12
24	Lazdijų rajono savivaldybė	16018,69	11343,98	4674,71	
25	Marijampolės savivaldybė	38576,51	26559,20	12017,31	
26	Mažeikių rajono savivaldybė	58980,14	40559,64	18420,50	
27	Molėtų rajono savivaldybė	63015,57	44631,93	18383,64	
28	Neringos savivaldybė	4114,42	2880,09	1234,33	395,91
29	Pagėgių savivaldybė	4726,12	3346,90	1379,22	22,7
30	Pakruojo rajono savivaldybė	11400,14	8073,26	3326,88	
31	Palangos miesto savivaldybė	14234,91	10080,76	4154,15	
32	Panevėžio miesto savivaldybė	116471,41	71667,78	44803,63	
33	Panevėžio rajono savivaldybė	20928,63	13489,26	7439,37	
34	Pasvalio rajono savivaldybė	15539,00	10839,00	4700,00	
35	Plungės rajono savivaldybė	24071,40	17046,65	7024,75	0,08
36	Prienų rajono savivaldybė	32653,76	23124,45	9529,31	
37	Radviškio rajono savivaldybė	24254,33	11562,22	12692,11	
38	Raseinių rajono savivaldybė	38940,08	24080,08	14860,00	12,74
39	Rietavo savivaldybė	1917,22	1357,72	559,50	
40	Rokiškio rajono savivaldybė	5379,72	3854,07	1525,65	
41	Skuodo rajono savivaldybė	17123,95	12126,68	4997,27	272,51
42	Šakių rajono savivaldybė	27882,23	19182,23	8700,00	

43	Šalčininkų rajono savivaldybė	17727,70	11562,22	6165,48	
44	Šiaulių miesto savivaldybė	68686,30	46762,79	21923,51	
45	Šiaulių rajono savivaldybė	53368,70	23310,38	30058,32	
46	Šilalės rajono savivaldybė	10727,83	7557,10	3170,73	0,9
47	Šilutės rajono savivaldybė	29231,29	17947,01	11284,28	
48	Širvintų rajono savivaldybė	15378,82	5292,27	10086,55	
49	Švenčionių rajono savivaldybė	11125,89	7858,76	3267,13	
50	Tauragės rajono savivaldybė	17031,75	9635,18	7396,57	
51	Telšių rajono savivaldybė	69341,14	41930,42	27410,72	
52	Trakų rajono savivaldybė	16484,71	11674,00	4810,71	
53	Ukmergės rajono savivaldybė	30369,44	20628,19	9741,25	
54	Utenos rajono savivaldybė	25068,92	17194,21	7874,71	
55	Varėnos rajono savivaldybė	4707,31	3333,54	1373,77	
56	Vilkaviškio rajono savivaldybė	12985,27	9195,79	3789,48	
57	Vilniaus miesto savivaldybė	444455,25	242806,70	201648,55	
58	Vilniaus rajono savivaldybė	28005,03	18800,19	9204,84	
59	Visagino savivaldybė	52388,28	36102,60	16285,68	0,01
60	Zarasų rajono savivaldybė	10604,88	5693,50	4911,38	227,74
		2416219,48	1499687,15	916532,33	23250,22

2016 metais neįgaliesiems pritaikytų būstų skaičiaus ir įrengtų liftų/keltuvų pasiskirstymas savivaldybėse

Eil. Nr.	Savivaldybė	Pritaikyta būstų				Įrengta keltuvų (liftų), kopiklių
		Iš viso	Iš jų asmenims su labai ryškiais judėjimo ir apsitarnavimo funkcijų sutrikimais	Iš jų asmenims su ryškiais judėjimo ir apsitarnavimo funkcijų sutrikimais	Iš jų asmenims su vidutiniais judėjimo ir apsitarnavimo funkcijų sutrikimais	
1.	Akmenės rajono savivaldybė	6	2	3	1	
2.	Alytaus miesto savivaldybė	21	8	10	3	3
3.	Alytaus rajono savivaldybė	5	5			1
4.	Anykščių rajono savivaldybė	13	10	3		1
5.	Birštono savivaldybė	2	2			1
6.	Biržų rajono savivaldybė	8	6	1	1	4
7.	Druskininkų savivaldybė	5	5			
8.	Elektrėnų savivaldybė	4	2	2		2
9.	Ignalinos rajono savivaldybė	2	1	1		1
10.	Jonavos rajono savivaldybė	5		4	1	
11.	Joniškio rajono savivaldybė	10	5	5		1
12.	Jurbarko rajono savivaldybė	7	7			
13.	Kaišiadorių rajono savivaldybė	7	5	1	1	
14.	Kalvarijos savivaldybė	1	1			
15.	Kauno miesto savivaldybė	25	13	11	1	17
16.	Kauno rajono savivaldybė	7	6	1		6
17.	Kazlų Rūdos savivaldybė	3	3			
18.	Kelmės rajono savivaldybė	1		1		
19.	Kėdainių rajono savivaldybė	7	5	2		
20.	Klaipėdos miesto savivaldybė	26	20	1	5	15
21.	Klaipėdos rajono savivaldybė	6	2	3	1	2
22.	Kretingos rajono savivaldybė	3	1	2		
23.	Kupiškio rajono savivaldybė	6	6			
24.	Lazdijų rajono savivaldybė	4	1	3		
25.	Marijampolės savivaldybė	9	4	4	1	1
26.	Mažeikių rajono savivaldybė	12	10	2		3
27.	Molėtų rajono savivaldybė	11	8	3		1
28.	Neringos savivaldybė	1		1		
29.	Pagėgių savivaldybė	2	2			
30.	Pakruojo rajono savivaldybė	1	1			1
31.	Palangos miesto savivaldybė	2	1	1		1
32.	Panevėžio miesto savivaldybė	28	16	6	6	12
33.	Panevėžio rajono savivaldybė	6	2	3	1	2
34.	Pasvalio rajono savivaldybė	7	6	1		
35.	Plungės rajono savivaldybė	3	3			1
36.	Prienų rajono savivaldybė	7	3	4		
37.	Radviliškio rajono savivaldybė	7	5	2		
38.	Raseinių rajono savivaldybė	5	5			1
39.	Rietavo savivaldybė	1	1			
40.	Rokiškio rajono savivaldybė	2	1	1		

41.	Skuodo rajono savivaldybė	2	2			1
42.	Šakių rajono savivaldybė	7	2	5		
43.	Šalčininkų rajono savivaldybė	5	5			1
44.	Šiaulių miesto savivaldybė	17	9	8		9
45.	Šiaulių rajono savivaldybė	4	4			3
46.	Šilalės rajono savivaldybė	3	3			
47.	Šilutės rajono savivaldybė	4	2	2		2
48.	Širvintų rajono savivaldybė	1	1			
49.	Švenčionių rajono savivaldybė	5	2	2	1	2
50.	Tauragės rajono savivaldybė	4	3	1		1
51.	Telšių rajono savivaldybė	11	5	3	3	3
52.	Trakų rajono savivaldybė	4	4			2
53.	Ukmergės rajono savivaldybė	6	2	2	2	2
54.	Utenos rajono savivaldybė	5	2	2	1	2
55.	Varėnos rajono savivaldybė	1	1			
56.	Vilkaviškio rajono savivaldybė	3	3			
57.	Vilniaus miesto savivaldybė	49	31	14	4	31
58.	Vilniaus rajono savivaldybė	5	2	3		3
59.	Visagino savivaldybė	17	7	3	7	7
60.	Zarasų rajono savivaldybė	3	2	1		1
Viso		444 būstai	276 būstai	128 būstų	40 būstų	147 keltuvai (liftai), kopikliai

2011–2016 metais neįgaliesiems pritaikytų būstų skaičius savivaldybėse

Eil. Nr.	Savivaldybė	Metai					
		2011	2012	2013	2014	2015	2016
1.	Akmenės rajono	2	2	1	3	2	6
2.	Alytaus miesto	11	14	4	6	24	21
3.	Alytaus rajono	2	1	1	1	4	5
4.	Anykščių rajono	6	9	7	8	9	13
5.	Birštono	2	2	2	1	2	2
6.	Biržų rajono	8	6	3	3	2	8
7.	Druskininkų	5	2	4	1	3	5
8.	Elektrėnų	5	1	8	6	7	4
9.	Ignalinos rajono	1	1	1	1	4	2
10.	Jonavos rajono	3	2	1	3	2	5
11.	Joniškio rajono	5	2	4	2	8	10
12.	Jurbarko rajono	2	1	4	3	3	7
13.	Kaišiadorių rajono	6	2	4	5	3	7
14.	Kalvarijos	4	1	0	0	1	1
15.	Kauno miesto	16	17	14	15	25	25
16.	Kauno rajono	3	6	5	4	4	7
17.	Kazlų Rūdos	1	1	1	1	2	3
18.	Kelmės rajono	1	1	8	1	1	1
19.	Kėdainių rajono	2	3	1	6	3	7
20.	Klaipėdos miesto	8	5	7	6	12	26
21.	Klaipėdos rajono	2	3	2	5	2	6
22.	Kretingos rajono	2	3	3	4	6	3
23.	Kupiškio rajono	3	5	1	1	3	6
24.	Lazdijų rajono	4	2	3	4	4	4
25.	Marijampolės	2	2	8	6	7	9
26.	Mažeikių rajono	5	8	4	11	11	12
27.	Molėtų rajono	2	6	4	4	10	11
28.	Neringos	0	1	0	0	0	1
29.	Pagėgių	1	1	1	1	1	2
30.	Pakruojo rajono	0	2	2	3	1	1
31.	Palangos	0	0	0	0	1	2
32.	Panevėžio miesto	13	10	6	8	15	28
33.	Panevėžio rajono	6	3	5	1	6	6
34.	Pasvalio rajono	1	6	4	3	2	7
35.	Plungės rajono	2	7	4	5	1	3
36.	Prienų rajono	2	4	6	5	4	7
37.	Radviliškio rajono	5	5	4	5	6	7
38.	Raseinių rajono	6	4	2	1	2	5
39.	Rietavo	1	0	1	2	1	1
40.	Rokiškio rajono	2	1	0	1	1	2
41.	Skuodo rajono	3	3	3	2	2	2
42.	Šakių rajono	6	4	3	4	6	7
43.	Šalčininkų rajono	0	3	3	1	3	5
44.	Šiaulių miesto	2	11	4	8	5	17
45.	Šiaulių rajono	2	1	3	3	1	4
46.	Šilalės rajono	5	5	3	3	3	3
47.	Šilutės rajono	4	5	3	5	7	4
48.	Širvintų rajono	2	1	2	1	1	1
49.	Švenčionių rajono	3	4	2	1	3	5

50.	Tauragės rajono	6	2	5	1	2	4
51.	Telšių rajono	5	1	1	3	6	11
52.	Trakų rajono	9	10	1	5	4	4
53.	Ukmergės rajono	4	5	2	5	2	6
54.	Utenos rajono	5	1	9	4	11	5
55.	Varėnos rajono	2	3	4	3	5	1
56.	Vilkaviškio rajono	4	2	3	3	4	3
57.	Vilniaus miesto	14	22	19	19	21	49
58.	Vilniaus rajono	5	5	4	4	5	5
59.	Visagino	19	9	8	14	10	17
60.	Zarasų rajono	1	2	2	1	1	3
Viso būstų		253	251	224	236	310	444

2011–2016 metais neįgaliesiems įrengtų keltuvų (liftų) skaičius savivaldybėse

Eil. Nr.	Savivaldybė	Metai					
		2011	2012	2013	2014	2015	2016
1.	Akmenės rajono	0	1				
2.	Alytaus miesto	5	3	2	4	6	3
3.	Alytaus rajono	0	0	1		1	1
4.	Anykščių rajono	0	1				1
5.	Birštono	0	0	1			1
6.	Biržų rajono	0	0				4
7.	Druskininkų	0	0			2	
8.	Elektrėnų	1	0	1	2		2
9.	Ignalinos rajono	0	0				1
10.	Jonavos rajono	1	0				
11.	Joniškio rajono	0	0		1	2	1
12.	Jurbarko rajono	0	0	2	1		
13.	Kaišiadorių rajono	1	1				
14.	Kalvarijos	0	0				
15.	Kauno miesto	5	7	1	11	15	17
16.	Kauno rajono	2	4	2	1	1	6
17.	Kazlų Rūdos	0	0		1		
18.	Kelmės rajono	0	1				
19.	Kėdainių rajono	0	0		1	2	
20.	Klaipėdos miesto	5	4	4	2	6	15
21.	Klaipėdos rajono	0	3		1	2	2
22.	Kretingos rajono	0	0	2	2		
23.	Kupiškio rajono	1	1				
24.	Lazdijų rajono	0	0	1			
25.	Marijampolės	1	0	3	2	3	1
26.	Mažeikių rajono	4	1	1	5	2	3
27.	Molėtų rajono	0	0		1	1	1
28.	Neringos	0	0				
29.	Pagėgių	0	0				
30.	Pakruojo rajono	0	0			1	1
31.	Palangos	0	0			1	1
32.	Panevėžio miesto	10	2	3		8	12
33.	Panevėžio rajono	0	0	1	1	3	2
34.	Pasvalio rajono	1	0			2	
35.	Plungės rajono	1	2				1
36.	Prienų rajono	1	2	2	2		
37.	Radviliškio rajono	3	1		2	1	
38.	Raseinių rajono	2	1		1		1
39.	Rietavo	0	0				
40.	Rokiškio rajono	0	0				
41.	Skuodo rajono	0	0				1
42.	Šakių rajono	0	0	1			
43.	Šalčininkų rajono	0	0				1
44.	Šiaulių miesto	1	3	1	1	3	9
45.	Šiaulių rajono	0	0	1		1	3
46.	Šilalės rajono	0	0	2			
47.	Šilutės rajono	0	0		1	5	2
48.	Širvintų rajono	0	0				
49.	Švenčionių rajono	0	0		1	1	2

50.	Tauragės rajono	3	1	4	1	2	1
51.	Telšių rajono	1	0		2	3	3
52.	Trakų rajono	1	1		3		2
53.	Ukmergės rajono	0	1	1	2	1	2
54.	Utenos rajono	2	0	1	2	2	2
55.	Varėnos rajono	0	0	1	2		
56.	Vilkaviškio rajono	0	0			1	
57.	Vilniaus miesto	8	9	10	10	7	31
58.	Vilniaus rajono	1	0			2	3
59.	Visagino	5	3	3	1		7
60.	Zarasų rajono	0	0				1
	Viso	66	53	52	67	87	147

2011–2016 metais savivaldybėse būsto pritaikymui panaudotos valstybės biudžeto lėšos (eurais)

Eil. Nr.	Savivaldybė	Metai					
		2011	2012	2013	2014	2015	2016
1.	Akmenės rajono	3865	6118	37104	7068	95289	15194
2.	Alytaus miesto	32771	32169	11534	11644	37885	30310
3.	Alytaus rajono	1991	2455	3363	3102	13963	13489
4.	Anykščių rajono	18274	23206	14759	11895	16730	40468
5.	Birštono	1630	2968	3351	5949	5909	16364
6.	Biržų rajono	11727	5841	4211	3952	5240	34687
7.	Druskininkų	21398	9937	19425	5405	21209	14365
8.	Elektrėnų	3064	1219	2812	9765	7581	6871
9.	Ignalinos rajono	1888	1807	4458	1340	8448	3761
10.	Jonavos rajono	10482	5166	6940	10482	13839	17343
11.	Joniškio rajono	14453	5002	12799	12813	29141	20139
12.	Jurbarko rajono	4158	4433	8663	11928	9557	27447
13.	Kaišiadorių rajono	13557	6023	8386	7532	15675	15416
14.	Kalvarijos	7543	4295	0	0	3314	5153
15.	Kauno miesto	83826	104704	80865	97417	136564	111522
16.	Kauno rajono	22619	28039	16797	14482	18064	36038
17.	Kazlų Rūdos	2860	4055	3041	6361	5479	9644
18.	Kelmės rajono	3126	4887	6339	2051	4962	3765
19.	Kėdainių rajono	1928	2690	4224	1635	2782	5781
20.	Klaipėdos miesto	75223	52101	46559	38959	54751	117754
21.	Klaipėdos rajono	7481	12776	4756	12373	6884	21828
22.	Kretingos rajono	5563	9443	15052	18409	25168	12383
23.	Kupiškio rajono	9958	12786	3208	4308	6311	26875
24.	Lazdijų rajono	9263	2717	6300	8534	10968	11344
25.	Marijampolės	8128	15513	21735	12159	20272	26559
26.	Mažeikių rajono	14852	20178	21505	33164	34450	40560
27.	Molėtų rajono	5160	12655	10229	11887	19971	44632
28.	Neringos	0	2316	0	0	0	2880
29.	Pagėgių	3470	3871	4066	4036	2947	3347
30.	Pakruojo rajono	560	3919	4364	3649	5227	8073
31.	Palangos	0	0	0	0	5680	10081
32.	Panevėžio miesto	45701	15494	15615	5755	50483	71668
33.	Panevėžio rajono	12446	10943	10542	5777	14671	13489
34.	Pasvalio rajono	9693	8652	3578	3535	6240	10839
35.	Plungės rajono	10969	20489	9224	11369	3290	17047
36.	Prienų rajono	16829	30681	21928	16696	13126	23124
37.	Radviliškio rajono	18753	8819	13108	17306	21927	11562
38.	Raseinių rajono	15504	10674	8432	13256	7301	24080
39.	Rietavo	2407	0	3555	4233	1645	1358
40.	Rokiškio rajono	4781	1196	0	3243	3591	3854
41.	Skuodo rajono	5783	5406	4574	4598	5999	12127
42.	Šakių rajono	36053	12614	9639	8626	8570	19182
43.	Šalčininkų rajono	0	9370	11001	2167	13656	11562
44.	Šiaulių miesto	11792	27767	9940	14675	22966	46763
45.	Šiaulių rajono	4355	4850	14497	14942	9832	23310
46.	Šilalės rajono	18122	14070	15147	11869	10148	7557
47.	Šilutės rajono	9130	10405	5755	8371	15771	17947
48.	Širvintų rajono	7205	3782	2884	3564	2240	5292
49.	Švenčionių rajono	2211	3529	4822	2048	2918	7859

50.	Tauragės rajono	21084	3965	15753	5627	8985	9635
51.	Telšių rajono	19496	3438	1791	9795	24946	41930
52.	Trakų rajono	17561	25902	5630	12806	9290	11674
53.	Ukmergės rajono	16243	15439	8950	12726	11457	20628
54.	Utenos rajono	19806	9716	35704	23697	39541	17194
55.	Varėnos rajono	2560	8517	9685	7002	10269	3334
56.	Vilkaviškio rajono	12343	7937	12106	6882	7727	9196
57.	Vilniaus miesto	99195	111342	91377	94527	109885	242807
58.	Vilniaus rajono	15422	14460	10940	7925	13358	18800
59.	Visagino	24563	9219	10015	11341	13897	36103
60.	Zarasų rajono	2318	1635	2410	1143	1624	5694
Viso		883145	813598	755443	717804	1023851	1499687

2011–2016 metais savivaldybėse būsto pritaikymui panaudotos savivaldybės biudžeto lėšos (eurais)

Eil. Nr.	Savivaldybė	Metai					
		2011	2012	2013	2014	2015	2016
1.	Akmenės rajono	929	1605	892	2006	20777	12488
2.	Alytaus miesto	7878	18054	3245	5743	23861	14595
3.	Alytaus rajono	664	737	808	746	4155	5559
4.	Anykščių rajono	4393	5792	5777	3369	2936	18169
5.	Birštono	392	713	806	1231	1421	6743
6.	Biržų rajono	3671	1568	1012	6916	2560	23508
7.	Druskininkų	5229	2389	4670	1299	5098	5744
8.	Elektrėnų	887	967	1395	6585	3055	2777
9.	Ignalinos rajono	472	348	1072	322	5791	1550
10.	Jonavos rajono	8957	2524	6443	5792	9799	14177
11.	Joniškio rajono	3474	2630	2633	3092	22511	13265
12.	Jurbarko rajono	999	1066	2082	2867	2297	11227
13.	Kaišiadorių rajono	5463	5875	8773	6838	10028	15239
14.	Kalvarijos	2763	1032	0	0	1278	2301
15.	Kauno miesto	27216	26339	19439	25699	40948	42762
16.	Kauno rajono	5437	7006	5654	3748	7050	14672
17.	Kazlų Rūdos	688	780	1037	1529	2317	3974
18.	Kelmės rajono	751	1806	7185	1831	1193	5880
19.	Kėdainių rajono	1567	1692	1015	8506	7241	7160
20.	Klaipėdos miesto	20611	12682	14393	10050	62831	88856
21.	Klaipėdos rajono	1811	3158	1926	3343	1776	25491
22.	Kretingos rajono	6614	2840	3997	9233	6605	8494
23.	Kupiškio rajono	2394	3309	773	1035	1517	11077
24.	Lazdijų rajono	2227	778	2132	2410	2637	4675
25.	Marijampolės	2386	4489	5714	2923	12935	12017
26.	Mažeikių rajono	3570	4851	5169	8213	9698	18421
27.	Molėtų rajono	1240	3051	3073	3119	12979	18384
28.	Neringos	0	579	0	0	0	1234
29.	Pagėgių	834	968	977	971	709	1379
30.	Pakruojo rajono	135	1656	1049	877	1257	3327
31.	Palangos	0	0	0	0	1365	4154
32.	Panevėžio miesto	10986	9343	7721	11567	35023	44804
33.	Panevėžio rajono	5699	7077	6923	7240	3742	7439
34.	Pasvalio rajono	2330	2080	860	850	1200	4700
35.	Plungės rajono	2637	4933	3380	2734	791	7025
36.	Prienuj rajono	4045	7375	5271	4014	3155	9529
37.	Radviliškio rajono	4508	3220	2771	16719	5654	12692
38.	Raseinių rajono	3831	8586	8689	8689	7690	14860
39.	Rietavo	579	0	856	986	316	560
40.	Rokiškio rajono	1167	287	0	780	863	1526
41.	Skuodo rajono	3475	3475	3476	2339	3475	4997
42.	Šakių rajono	11526	5792	5792	5792	6071	8700
43.	Šalčininkų rajono	0	2254	3034	3381	7009	6165
44.	Šiaulių miesto	2835	7121	5429	3528	4974	21924
45.	Šiaulių rajono	1047	1166	3485	3592	17298	30058
46.	Šilalės rajono	4356	3382	3641	2853	2439	3171
47.	Šilutės rajono	2954	3212	1384	1610	8231	11284
48.	Širvintų rajono	1732	912	1068	2936	2338	10087
49.	Švenčionių rajono	531	909	1159	492	754	3267

50.	Tauragės rajono	5090	953	3787	1485	2160	7397
51.	Telšių rajono	4687	826	430	3786	20389	27411
52.	Trakų rajono	4221	6226	1353	4273	3611	4811
53.	Ukmergės rajono	3905	3711	2152	3059	2754	9741
54.	Utenos rajono	4770	2401	8578	5696	9504	7875
55.	Varėnos rajono	722	869	2317	2607	2907	1374
56.	Vilkaviškio rajono	7441	1566	2972	2075	1928	3789
57.	Vilniaus miesto	23972	55758	60262	60009	45107	201649
58.	Vilniaus rajono	3707	3476	2630	1905	6134	9205
59.	Visagino	7301	3898	5049	5677	7048	16286
60.	Zarasų rajono	1115	2048	1228	2810	2825	4911
	Viso	254819	274142	268835	303779	504017	916532
