



Atrask galimybes su  
*asmeniniu asistentu!*



Asmeninės pagalbos įgyvendinimo ataskaita  
2022 metai

## **Turinys**

Asmeninė pagalba.....	3
Asmeninės pagalbos teikėjai .....	4
Asmeninės pagalbos valandinis įkainis .....	8
Mokėjimas už asmeninę pagalbą .....	13
Asmeninės pagalbos gavėjų skaičius .....	19
Asmeninės pagalbos gavėjų amžius .....	22
Asmeninės pagalbos gavėjų pasiskirstymas pagal negalios pobūdį / sutrikimus .....	25
Asmeninės pagalbos teikimo laikas ir trukmė .....	29
Asmeniniai asistentai .....	36
Viešinimo kampanija „Atrask galimybes su asmeniniu asistentu“ .....	44

## Asmeninė pagalba

Siekiant įgyvendinti Neįgaliųjų teisių konvencijos 19 straipsnį „Gyvenimas savarankiškai ir įtrauktis į bendruomenę“ bei atsižvelgiant į tai, kad valstybė pertvarko socialinės globos sistemą, buvo būtina sukurti ir aiškiai reglamentuoti asmeninio asistento paslaugas, kurios užtikrins asmenų su negalia teisę pasirinkti jų poreikius atitinkančias asmeninio asistento paslaugas, teisę savarankiškai gyventi, įsitraukti į bendruomenę ir neleis jų izoliuoti ar atskirti nuo jos. Atsižvelgdama į tai, Socialinės apsaugos ir darbo ministerija nuo 2018 metų pradėjo įgyvendinti bandomuosius asmeninio asistento paslaugų organizavimo ir teikimo projektus dviem etapais: I etape (nuo 2018 m. II ketvirčio) asmeninio asistento paslaugos buvo teikiamos asmenims, turintiems proto ir (ar) psichikos negalią, II etape (nuo 2019 m.) asmeninio asistento paslaugos buvo teikiamos asmenims, turintiems fizinę ir (ar) kompleksinę negalią. Bandomieji asmeninio asistento paslaugų organizavimo ir teikimo projektai buvo finansuojami Europos socialinio fondo lėšomis pagal 2014–2020 m. Europos Sąjungos fondų investicijų veiksmų programą. Bandomųjų projektų metų asmeninio asistento paslaugos buvo teikiamos nemokamai, jomis galėjo pasinaudoti asmenys nuo 16 metų ir atitinkantys prieš tai minėtą tikslinę grupę, taip pat asmeninio asistento paslaugos galėjo būti teikiamos iki 4 valandų per dieną.

2021 m. liepos 1 d. Socialinės apsaugos ir darbo ministras, įgyvendindamas Neįgaliųjų socialinės integracijos įstatymą, įsakymu Nr. A1-478 patvirtino Asmeninės pagalbos poreikio nustatymo ir asmeninės pagalbos teikimo tvarkos aprašą; Neįgaliojo mokėjimo už asmeninę pagalbą dydžio nustatymo tvarkos aprašą; Valstybės biudžeto lėšų asmeninei pagalbai teikti paskirstymo, pervedimo, naudojimo, atsiskaitymo ir kontrolės tvarkos aprašą ir pavedė Neįgaliųjų reikalų departamentui prie Socialinės apsaugos ir darbo ministerijos (toliau – Departamentas) spręsti klausimus, susijusius su Lietuvos Respublikos valstybės biudžeto lėšų, skirtų asmeninei pagalbai teikti, naudojimu, ir sprendimus priimti suderinus su Socialinės apsaugos ir darbo ministerija.

Įsigaliojus Lietuvos Respublikos neįgaliųjų socialinės integracijos įstatymo pakeitimams, asmenims su negalia užtikrinamos didesnės galimybės mokytis, dirbti ir savarankiškai gyventi bendruomenėje. Šiuos pokyčius atnešė teikiama individuali asmeninė pagalba, įtvirtinta kaip viena iš specialiųjų poreikių rūšių. Asmenine pagalba nuo 2021 metų gali pasinaudoti visi asmenys su negalia (kuriems nustatytas neįgalumo lygis arba 55 procentų ir mažesnis darbingumo lygis, arba specialiųjų poreikių lygis), kuriems šis poreikis bus nustatytas, neatsižvelgiant į amžių, negalios sunkumą ar pobūdį.

Asmeninė pagalba, tai asmeninio asistento individualiai teikiama pagalba asmeniui su negalia atlikti darbus ir vykdyti veiklas, kurių dėl negalios jis negali atlikti savarankiškai ir kurie būtini siekiant gyventi savarankiškai ir veikti visose gyvenimo srityse.

## Asmeninės pagalbos teikėjai

Asmeninę pagalbą teikia savivaldybės administracijos paskirti savivaldybių įsteigti paslaugų teikėjai ir (ar) pagal sudarytas sutartis kiti viešai pasirenkami juridiniai asmenys (toliau – asmeninės pagalbos teikėjas), ir (ar) asmens ar asmens atstovo pasiūlytas pasitelkti asmens poreikius atitinkantis asmeninis asistentas.

2022 metais asmeninę pagalbą teikė 58 savivaldybės (neteikė: Širvintų ir Švenčionių rajono savivaldybės). Savivaldybėse pagalbą teikė 79 asmeninės pagalbos teikėjai, iš jų: 1 asociacija, 48 biudžetinės įstaigos, 6 viešosios įstaigos, 1 Labdaros ir paramos fondas (NVO), 13 asociacijų (NVO), 1 tradicinė religinė bendruomenė ar bendrija (NVO), 9 Viešosios įstaigos (NVO).

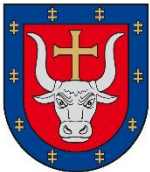
Asmeninės pagalbos teikėjai apskrityse:

### Alytaus apskritis



- VŠĮ Alytaus miesto socialinių paslaugų centras
- Senelių darželis "Gerumo skraistė"
- Alytaus rajono savivaldybės Miroslovo globos namai
- Alytaus rajono savivaldybės Pivašiūnų globos namai
- Sutrikusio intelekto žmonių globos bendrija "Druskininkų viltis"
- VŠĮ Lazdijų socialinių paslaugų centras
- Varėnos socialinių paslaugų centras

### Kauno apskritis



- Nemajūnų dienos centras
- Jonavos rajono neįgaliųjų veiklos centras
- Kaišiadorių šventosios Faustinos mokykla-daugiafunkcis centras
- Kauno miesto savivaldybės Socialinių paslaugų skyrius
- VŠĮ "Vilties žiedas"
- Kauno krašto neįgaliųjų sąjunga
- VŠĮ "Tapk laisvas"
- Kėdainių bendruomenės socialinių paslaugų centras
- Raseinių socialinių paslaugų centras

### Klaipėdos apskritis



- VŠĮ Socialinių paslaugų informacijos centras
- VŠĮ Dovilų socialinių iniciatyvų centras
- Kretingos socialinių paslaugų centras
- Neringos socialinių paslaugų centras
- Labdaros ir paramos fondas "Dienvidis"
- Skuodo socialinių paslaugų centras
- Skuodo krašto bendruomenė
- Šilutės socialinių paslaugų centras

---

### **Marijampolės apskritis**



- Kalvarijos savivaldybės socialinių paslaugų centras
- Visuomenės gerovės asociacija
- Marijampolės socialinių paslaugų centras
- Vilkaviškio vyskupijos Caritas
- Marijampolės krašto samariečių bendrija
- Marijampolės savivaldybės Socialinių paslaugų skyrius
- VŠJ "Namai visiems"
- VŠJ "Gelbėkit vaikus" Šakių vaikų dienos centras
- Vilkaviškio rajono kaimo bendruomenių sąjunga

---

### **Panevėžio apskritis**



- VŠJ Biržų rajono socialinių paslaugų centras
- Kupiškio socialinių paslaugų centras
- VŠJ Šv. Juozapo globos namai
- Panevėžio rajono socialinių paslaugų centras
- Pasvalio socialinių paslaugų centras
- Rokiškio socialinės paramos centras

---

### **Šiaulių apskritis**



- Akmenės rajono socialinių paslaugų namai
- Joniškio rajono vaiko ir šeimos gerovės centras
- Kelmės rajono socialinių paslaugų centras
- Pakruojo nestacionarių socialinių paslaugų centras
- Radviliškio parapijos bendruomenės socialinių paslaugų centras
- Šiaulių miesto savivaldybės socialinių paslaugų centras
- Šiaulių rajono savivaldybės socialinių paslaugų centras

---

### **Tauragės apskritis**



- Sklavijos namai
- VŠJ Jurbarko socialinės paslaugos
- Pagėgių savivaldybės šeimos gerovės centras
- Šilalės rajono socialinių paslaugų namai
- Tauragės šeimos gerovės centras

---

### **Telšių apskritis**



- Mažeikių rajono socialinių paslaugų tarnyba
  - Mažeikių rajono šeimos ir vaiko gerovės centras
  - VŠJ Mažeikių rajono neįgaliųjų centras
  - Sutrikusio intelekto žmonių globos bendrija "Mažeikių Viltis"
  - Plungės socialinių paslaugų centras
  - Rietavo socialinių paslaugų centras
  - Telšių socialinių paslaugų centras
  - Lietuvos samariečių bendrijos Telšių skyrius
  - Telšių sutrikusios psichikos žmonių globos bendrija
  - Lietuvos neįgaliųjų ir pensininkų bendrija
-



### Utenos apskritis

- Anykščių rajono socialinių paslaugų centras
  - Ignalinos rajono socialinių paslaugų centras
  - Molėtų socialinės paramos centras
  - Utenos rajono socialinių paslaugų centras
  - Visagino socialinių paslaugų centras
  - Zarasų rajono socialinių paslaugų centras
- 



### Vilniaus apskritis

- Elektrėnų socialinių paslaugų centras
  - Šalčininkų socialinių paslaugų centras
  - Čižiūnų socialinių paslaugų centras
  - Trakų globos ir socialinių paslaugų centras
  - Trakų neįgaliųjų užimtumo centras
  - Ukmergės socialinių paslaugų centras
  - Maltos ordino pagalbos tarnyba
  - Lietuvos samariečių bendrija Vilniaus skyrius
  - Lietuvos žmonių su negalia sąjunga
  - VŠĮ "Vilties žiedas"
  - Vilniaus rajono socialinių paslaugų centras
- 

1 pav. Asmeninės pagalbos teikėjai apskrityse.

Sunkumai su kuriais susidūrė ir juos įvardino savivaldybės, asmeninės pagalbos teikėjai teikiant ir administruojant asmeninę pagalbą:

#### **Akmenės rajono savivaldybė**

„Akmenės rajone labai yra sudėtinga - darbuotoja sugaišta daug laiko vykdamą nuo vieno kliento pas kitą, nes yra neįgaliųjų asmenų, kurie gyvena kaimiškojoje vietovėje, o nekontaktinis laikas vienam darbuotojui yra labai ribotas“.

#### **Alytaus rajono savivaldybė**

„Asmenys dažnai atsisako asmeninės pagalbos paslaugų dėl palyginti aukštos jų kainos. Taip pat išreiškiamas poreikis, kad paslaugas asmenims galėtų teikti artimas giminaitis. Alytaus rajone trūksta atitinkamą kvalifikaciją turinčių asmenų, galinčių teikti asmeninio asistento paslaugas“.

#### **Elektrėnų savivaldybė**

„Teikiant asmeninės pagalbos paslaugą susidūrėme su asmeninės pagalbos teikimo laiku ir trukme, daugumai paslaugų gavėjų būtų poreikis teikti pagalbą didesnį skaičių valandų per savaitę, tačiau asmenys atsisakydavo dėl per didelio valandinio mokesčio už asmeninę pagalbą. Kai kurių pareiškėjų lūkestis buvo gauti paslaugą iš karto atsiradus poreikiui, jiems reikiamu metu ir reikiamos trukmės „pagal iškvietimą“, tačiau asmeninės pagalbos teikėjui sudėtinga buvo užtikrinti tokį poreikį, kadangi darbuotojams iš anksto sudaromas darbo grafikas ir priskiriami paslaugų gavėjai. Buvo ieškoma asmenų, dirbančių pagal individualią veiklą, tačiau jie sutiko dirbti tik pilnu darbo krūviu, tačiau poreikio asmeninio asistento pagalbos nebuvo“.

### **Joniškio rajono savivaldybė**

„Pradėjus teikti paslaugas sunkiausia buvo supažindinti visuomenę ir paslaugų gavėjus su pačia asmeninio asistento sąvoka ir kuo ši paslauga skiriasi nuo kitų lankomosios priežiūros darbuotojų teikiamų paslaugų. Paslaugų gavėjai ir jų artimieji ne visada teisingai suprato, kokios pagalbos iš asmeninio asistento gali tikėtis. Paslaugų gavėjai prašė ir daržą paravėti, ir kitus ūkio darbus nudirbti, ne kartą teko aiškinti, jog asmeninis asistentas turi ne atlikti kokį nors darbą, o įgalinti žmogų būti savarankišką, pavyzdžiui, ne išvirti pietus, o drauge su juo nueiti į parduotuvę, padėti išsirinkti produktus, kartu ruošti patiekalus ar pan. Iššūkių kyla, kai žmogus nori šių paslaugų, bet nepriima pagalbos. Visgi tai pasitaiko retai, dažniausiai žmonės būna geranoriški, gerai atsiliepiantys apie šią paslaugą ir ją besidžiaugiantys, nes visiems jiems reikia bendravimo“.

### **Neringos savivaldybė**

„Asmeninės pagalbos paslauga yra nepopuliari savivaldybėje, ja mažai domimasi dėl mažo neįgalųjų asmenų skaičiaus, be to, ši paslauga yra mokama, didžioji dalis gyventojų renkasi kitas paslaugas, kurios yra teikiamos nemokamai“.

### **Prienujų rajono savivaldybė**

„Paslaugų teikimo laikotarpiu buvo pastebėta, jog gyventojams yra sunku suprasti, kuo skiriasi pagalbos į namus/dienos socialinės globos paslaugos nuo asmeninės pagalbos paslaugų, kadangi tvarkos apraše yra numatyta, jog asmeninio asistento paslaugos gali būti teikiamos ir senyvo amžiaus asmenims, kuriems yra nustatyti specialieji poreikiai.

Dažnais atvejais paslaugos gavėjai reiškia nepasitenkinimą, jog kiekvieną mėnesį jie turi pasirašyti ant asmeninio asistento pateiktos ataskaitos. Ne visi asmenys jaučiasi saugiai, ypatingai asmenys su regos negalia, nuolat pasirašydami ant jiems nematomų dokumentų. Kai kurie paslaugos gavėjai taip pat atsisakė pildyti Departamento siųstą anketinę apklausą apie gaunamas asmeninės pagalbos paslaugas.

Siekiant veiklos kokybės gerinimo ir mažinant administracinę naštą, vienas iš pasiūlymų būtų, kad asmeninės pagalbos poreikio vertinimo klausimynas būtų pildomas bei administracijos direktoriaus sprendimas dėl asmeninės pagalbos tikslingumo/netikslingumo būtų skiriamas ilgesniam negu vienerių metų laikotarpiui“.

### **Šilutės rajono savivaldybė**

„Paslaugų teikimo metu susiduriama su paslaugų gavėjų pablogėjusia sveikata, kai atvykusiam asistentui tenka kviesti medikus, policiją ir skubos tvarka spręsti iškilusias problemas. Kartais dėl pablogėjusios asmens sveikatos kyla pavojus asmeniui ir paslaugas teikiančiam asmeniniam asistentui. Trūksta bendradarbiavimo su psichikos sveikatos centrais“.

### **Telšių rajono savivaldybė**

„Teikiant pagalbą buvo susidurta ir su problemomis. Asmeninės pagalbos gavėjai, turintys priklausomybių nuo psichotropinių medžiagų, yra konfliktiški, kartais sunku patekti į jų gyvenamąsias patalpas teikiant pagalbą, tenka pasitelkti įvairių tarnybų pareigūnus, kas labai apsunkina kokybiškos pagalbos teikimą.

Problemy kilo darbuotojams atostogaujant, nes kiti darbuotojai negalėjo turėdami savo klientus daug laiko skirti pavadavimui“.

### **Vilniaus miesto savivaldybė**

„Asmeninės pagalbos gavėjai buvo nusivylę ir nepatenkinti tuo, kad pratęsiant sutartis kai kuriems buvo mažinamos paslaugų valandos. Jų pasipiktinimą aštrina tai, kad tuo pačiu metu televizijoje, radijo laidose ir socialiniuose tinkluose yra reklamuojamos asmeninių asistentų paslaugos. Nepakankamai skirta lėšų projekto administravimo išlaidoms. Projekto vadovas, koordinatorius ir buhalteris projekto administravimui skiria daugiau laiko nei yra numatyta.

Asmeninės pagalbos gavėjai nori, kad asmeniniai asistentai būtų asmeniniais vairuotojais su automobiliu, pageidauja, kad asmeniniai asistentai keistų sauskelnes, atliktų slaugymo-priežiūros paslaugas“.

### **Biržų rajono savivaldybė**

„Kvalifikuotų darbuotojų trūkumas ypač kaimo vietovėse, pavyzdžiui, vasarą reikia išleisti asmeninį asistentą atostogų ir nėra kas teikia asmeninę pagalbą asmeninio asistento atostogų metu“.

### **Kelmės rajono savivaldybė**

„Kelmės rajono gyventojų didžioji dalis yra pagyvenusio amžiaus asmenys, todėl asmeninės pagalbos paslaugos neaktualios – svarbesnės ir reikalingesnės yra pagalbos į namus socialinės paslaugos. Asmeninės pagalbos paslaugų teikimas yra aktualesnis didesniuose miestuose, kur yra didesnis kultūrinio, socialinio, laisvalaikio veiklų pasirinkimas“.

### **Kauno rajono savivaldybė**

„Asmeniniams asistentams sunkiausia, kai asmuo nesilaiko sutarto grafiko ir atėjęs sutartu laiku (ar ryte paskambina) pasako, kad šiandien pagalbos nereikės. Asmenine pagalba naudotųsi daugiau asmenų, jei būtų mažesnės priemokos už teikiamas paslaugas (pavyzdžiui, tik nuo gaunamos pensijos, o ne nuo visų gaunamų pajamų)“.

### **Druskininkų savivaldybė**

„Teikiant asmeninio asistento pagalbą, viena iš pagrindinių veiklų buvo „Judėjimas (mobilumas)“. Teikiant šią paslaugą, dažniausiai asmenims, ypač su sunkia judėjimo negalia, esant blogoms oro sąlygoms, kildavo sunkumų skubiai sugalvoti kitas veiklas, kurios ne visada sutapdavo su paslaugos gavėjo norais. Didelis artimųjų rūpestis taip pat sunkino asmeninio asistento ir asmeninės pagalbos gavėjo ryšį, artimųjų lūkesčiai iš asmeninės pagalbos teikimo būdavo labai įvairūs, skirtingi ir didesni nei, pagal savo funkcijas galėdavo suteikti asmeninis asistentas. Taip pat sudėtinga, paslaugos teikimo grafikus pritaikyti prie asmeninės paslaugos gavėjų lūkesčių“.

## **Asmeninės pagalbos valandinis įkainis**

Vadovaudamasis Neįgaliojo mokėjimo už asmeninę pagalbą dydžio nustatymo tvarkos aprašu, kiekvienos savivaldybės meras nustato savivaldybės gyventojų mokėjimo už asmeninę



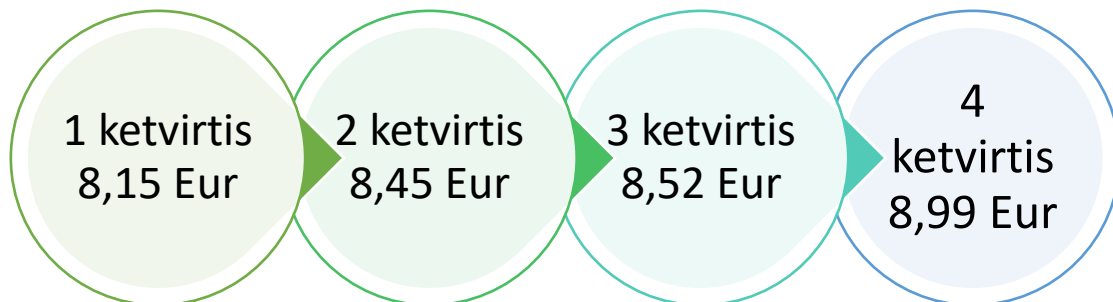
pagalbą tvarką (asmens mokėjimo už asmeninę pagalbą dydį ir valandinį įkainį, asmens mokėjimo už asmeninę pagalbą pagrindus ir sąlygas).

Asmeninės pagalbos valandinį įkainį savivaldybės meras nustato atsižvelgdamas į asmeninės pagalbos teikimo ir organizavimo išlaidas, šios pagalbos teikimo ypatumus savivaldybės teritorijoje ir minėtų išlaidų panaudojimo efektyvumą. Perkamos ar finansuojamos asmeninės pagalbos valandinį įkainį sudaro:

- ne mažiau nei 75 procentai valandinio įkainio – asmeninę pagalbą teikiančių darbuotojų darbo užmokestis (įskaitant ir valstybinio socialinio draudimo įmokas, darbdavių socialinę paramą pinigais);
- ne daugiau kaip 25 procentai valandinio įkainio – asmeninę pagalbą organizuojančių darbuotojų darbo užmokestis (įskaitant ir valstybinio socialinio draudimo įmokas, darbdavių socialinę paramą pinigais), asmeninę pagalbą teikiančių darbuotojų kvalifikacijos kėlimo ir komandiruočių išlaidos bei ryšių įrangos ir ryšių paslaugų įsigijimo išlaidos, transporto išlaidos, susijusios su asmeninės pagalbos teikimu, ir kitų prekių bei paslaugų, susijusių su asmeninės pagalbos teikimu, įsigijimo išlaidos.

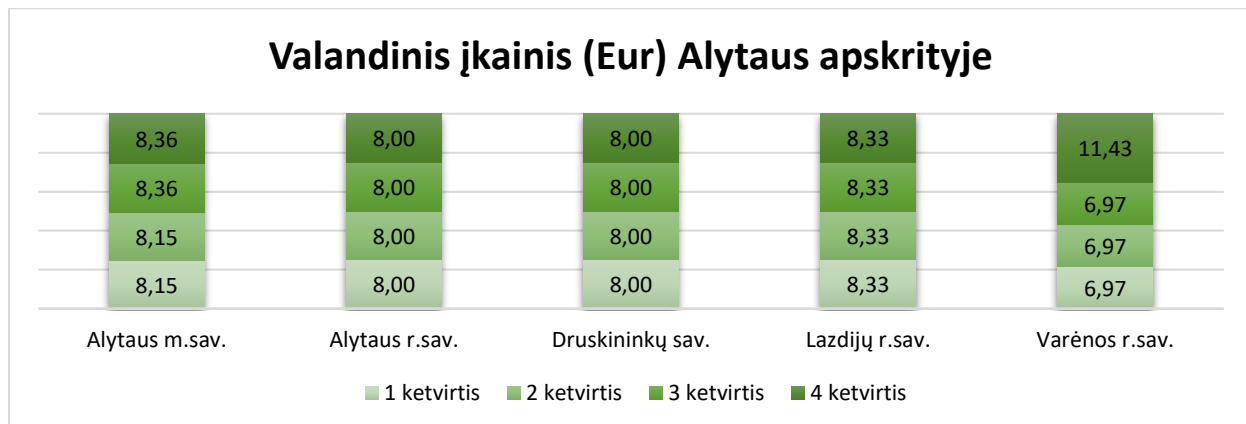
Asmeninės pagalbos teikimas finansuojamas iš Lietuvos Respublikos valstybės biudžeto lėšų, kurias savivaldybėms paskirsto Departamentas, vadovaudamasis Valstybės biudžeto lėšų asmeninei pagalbai teikti paskirstymo, pervedimo, naudojimo, atsiskaitymo ir kontrolės tvarkos aprašu.

2021 metais asmeninės pagalbos valandinio įkainio vidurkis savivaldybėse siekė 8 Eur. 2022 metais valandinio įkainio vidurkis savivaldybėse sistemingai kilo ir pasiekė 8,5 Eur. Įkainis kilo sistemingai, atsižvelgiant į ekonominę situaciją šalyje. Svarbu pastebėti, kad asmeninės pagalbos valandinis įkainis 2022 metais buvo gretimas socialinių paslaugų vidutiniam valandiniam įkainiui. Pavyzdžiui pagalbos į namus paslaugos vidutinė kaina vienam asmeniui siekė 8,18 Eur, dienos socialinės globos asmens namuose suaugusiems asmenims su negalia – 9,94 Eur.



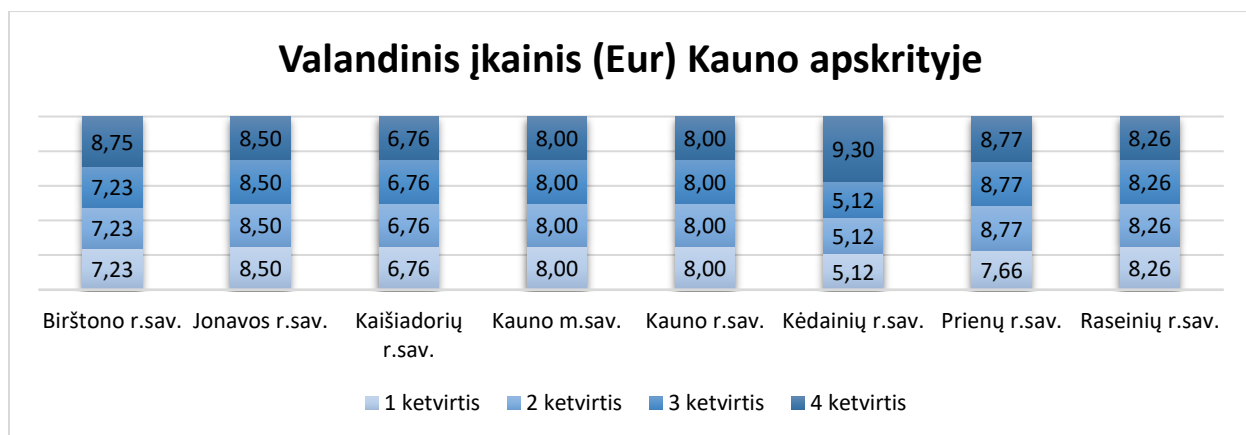
2 pav. Valandinio įkainio vidurkis ketvirčiais 2022 metais.

Alytaus apskrityje 2021 metais valandinio įkainio vidurkis siekė 7,86 Eur, 2022 metais (4 ketvirtyje) – 8,78 Eur.



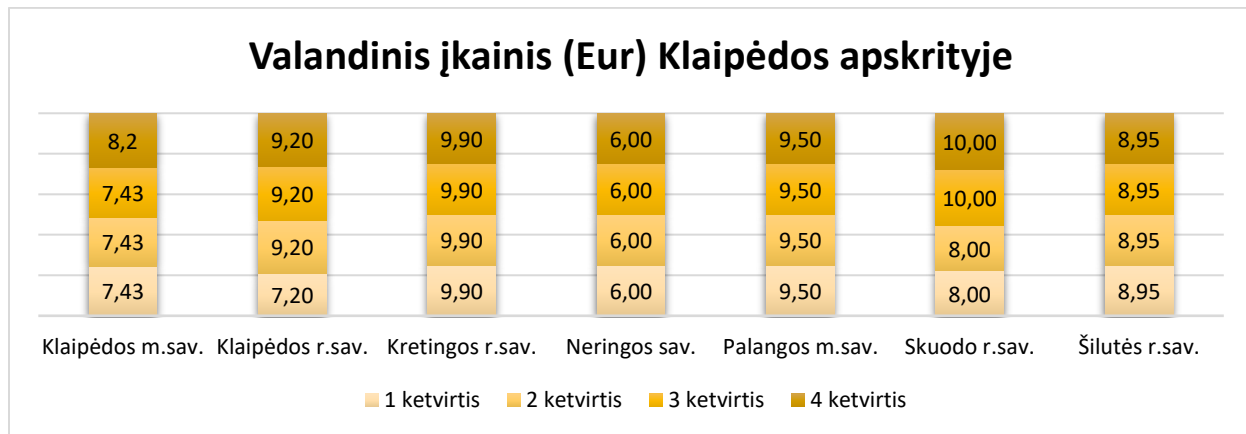
3 pav. Valandinio įkainio pasiskirstymas ketvirčiais Alytaus apskrityje 2022 metais.

Kauno apskrityje 2021 metais valandinio įkainio vidurkis siekė 7,28 Eur, 2022 metais (4 ketvirtyje) – 8,29 Eur.



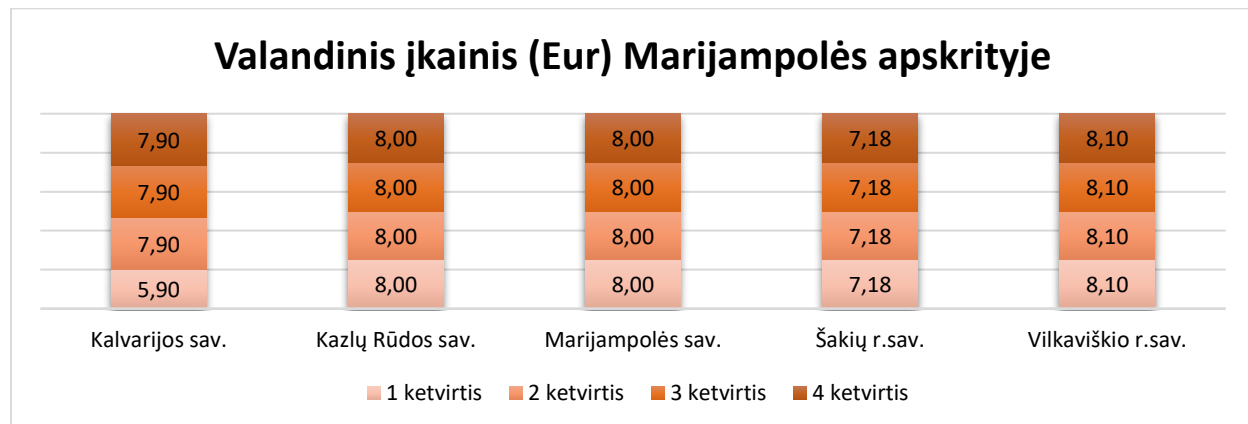
4 pav. Valandinio įkainio pasiskirstymas ketvirčiais Kauno apskrityje 2022 metais.

Klaipėdos apskrityje 2021 metais valandinio įkainio vidurkis siekė 7,95 Eur, 2022 metais (4 ketvirtyje) – 8,82 Eur.



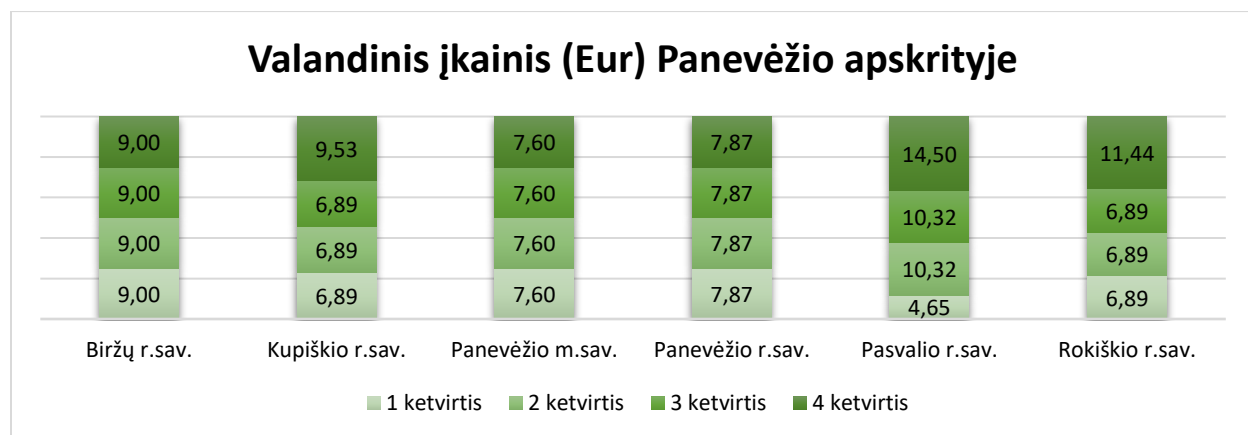
5 pav. Valandinio įkainio pasiskirstymas ketvirčiais Klaipėdos apskrityje 2022 metais.

Marijampolės apskrityje 2021 metais valandinio įkainio vidurkis siekė 7,40 Eur, 2022 metais (4 ketvirtyje) – 7,84 Eur.



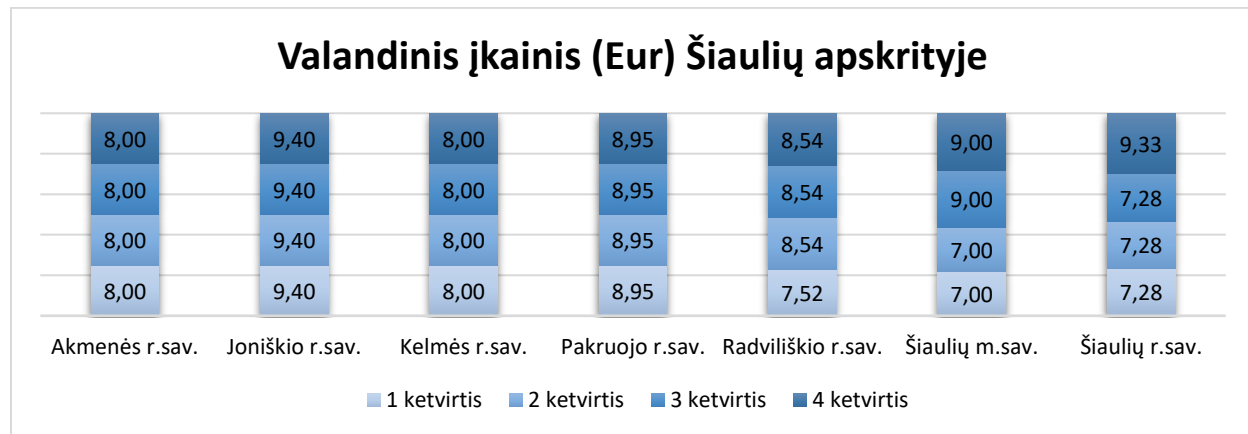
6 pav. Valandinio įkainio pasiskirstymas ketvirčiais Marijampolės apskrityje 2022 metais.

Panevėžio apskrityje 2021 metais valandinio įkainio vidurkis siekė 7,15 Eur, 2022 metais (4 ketvirtyje) – 9,99 Eur.



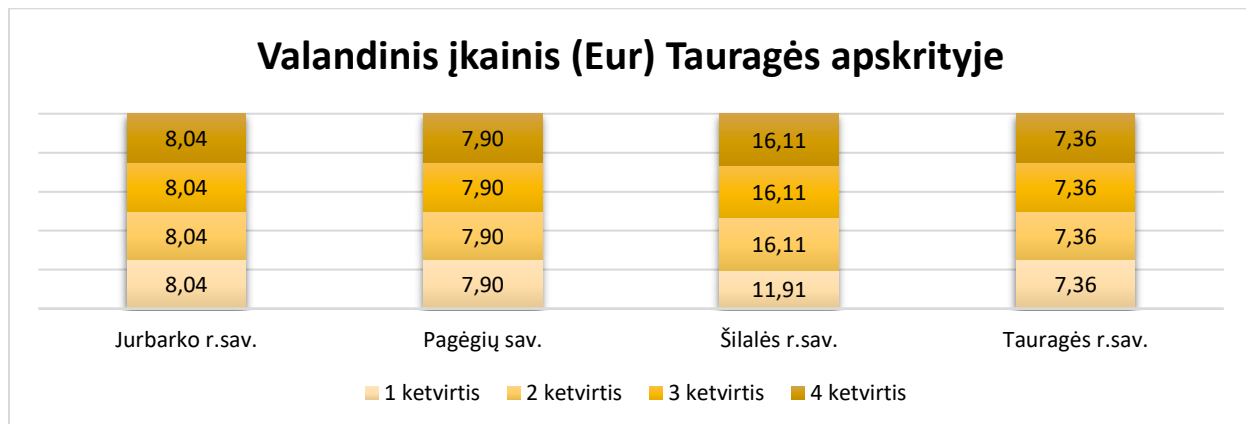
7 pav. Valandinio įkainio pasiskirstymas ketvirčiais Panevėžio apskrityje 2022 metais.

Šiaulių apskrityje 2021 metais valandinio įkainio vidurkis siekė 7,75 Eur, 2022 metais (4 ketvirtyje) – 8,75 Eur.



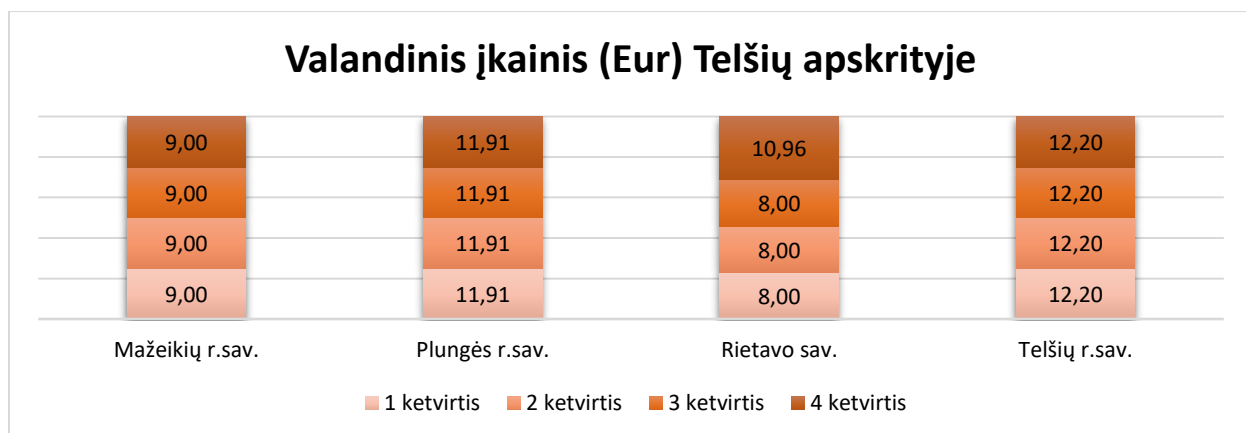
8 pav. Valandinio įkainio pasiskirstymas ketvirčiais Šiaulių apskrityje 2022 metais.

Tauragės apskrityje 2021 metais valandinio įkainio vidurkis siekė 8,80 Eur, 2022 metais (4 ketvirtyje) – 9,85 Eur.



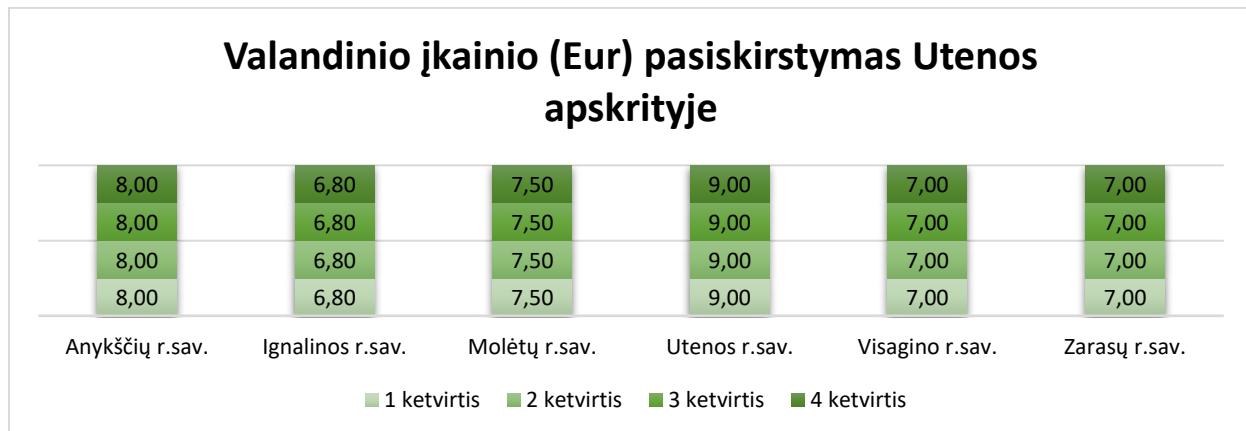
8 pav. Valandinio įkainio pasiskirstymas ketvirčiais Tauragės apskrityje 2022 metais.

Telšių apskrityje 2021 metais valandinio įkainio vidurkis siekė 10,27 Eur, 2022 metais (4 ketvirtyje) – 11,02 Eur.



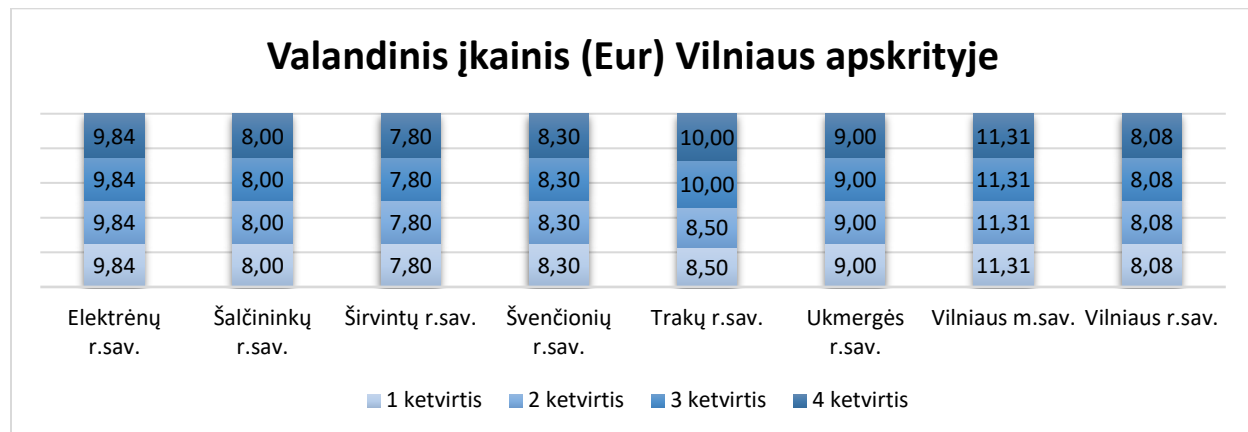
9 pav. Valandinio įkainio pasiskirstymas ketvirčiais Telšių apskrityje 2022 metais.

Utenos apskrityje 2021 metais valandinio įkainio vidurkis siekė 7,55 Eur, 2022 metais (4 ketvirtyje) liko nepakitęs.



10 pav. Valandinio įkainio pasiskirstymas ketvirčiais Utenos apskrityje 2022 metais.

Vilniaus apskrityje 2021 metais valandinio įkainio vidurkis siekė 8,46 Eur, 2022 metais (4 ketvirtyje) – 9,04 Eur.



11 pav. Valandinio įkainio pasiskirstymas ketvirčiais Vilniaus apskrityje 2022 metais.

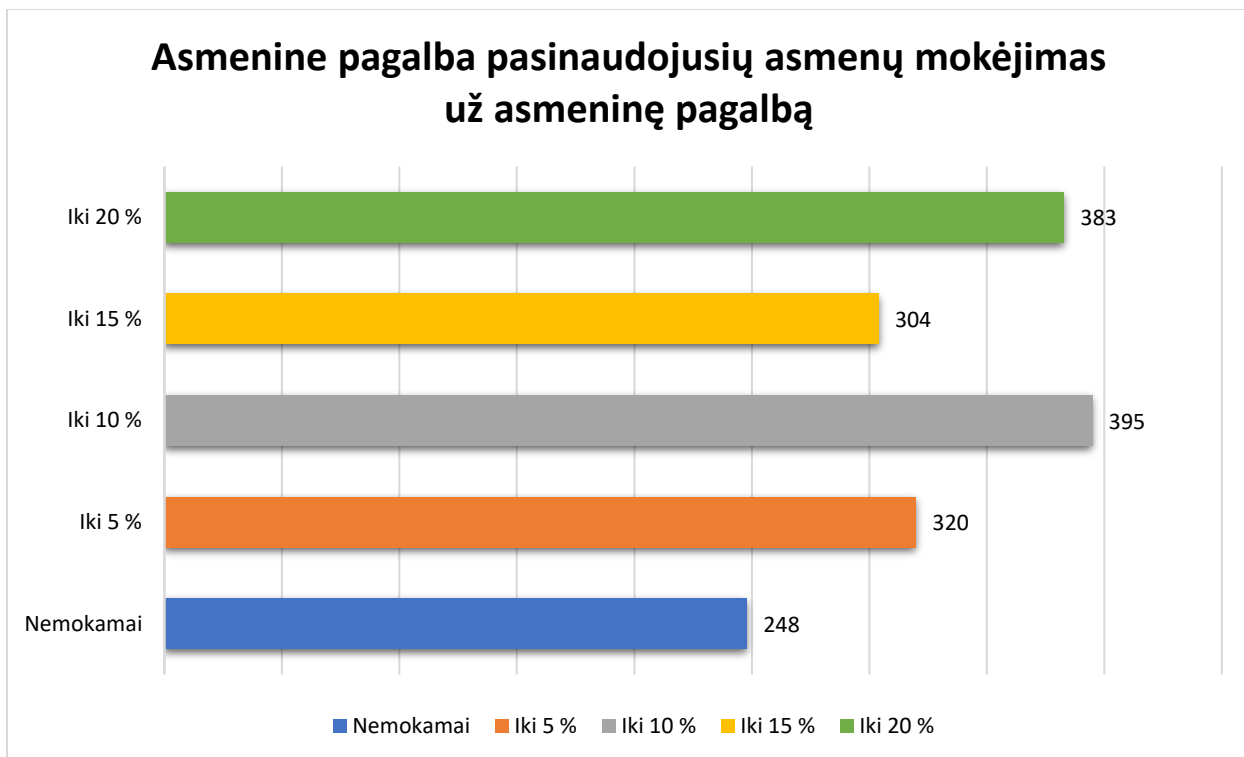
## Mokėjimas už asmeninę pagalbą

Asmens mokėjimo už asmeninę pagalbą dydis nustatomas pinigine išraiška. Asmuo moka tik už valandas, kuriomis asmeninė pagalba jam buvo teikiama, išskyrus atvejį, kai asmuo ar asmens atstovas atsisako asmeninės pagalbos teikimo, asmeninės pagalbos teikimo sutartyje nustatyta tvarka informuodamas apie tai asmeninį asistentą ar asmeninės pagalbos teikėją, likus mažiau kaip 12 valandų iki jos teikimo pradžios. Tokiu atveju asmuo moka už vienos dienos valandas, tarsi asmeninė pagalba jam būtų teikta.

Asmens mokėjimo už asmeninę pagalbą dydis kiekvienam asmeniui nustatomas individualiai, įvertinus jo finansines galimybes mokėti už asmeninę pagalbą ir (ar) asmeniui (šeimai) teikiamas socialines paslaugas. Asmuo, turintis teisę gauti asmeninę pagalbą, turi teisę tuo pat metu gauti ir socialinės priežiūros paslaugas arba dienos socialinę globą.

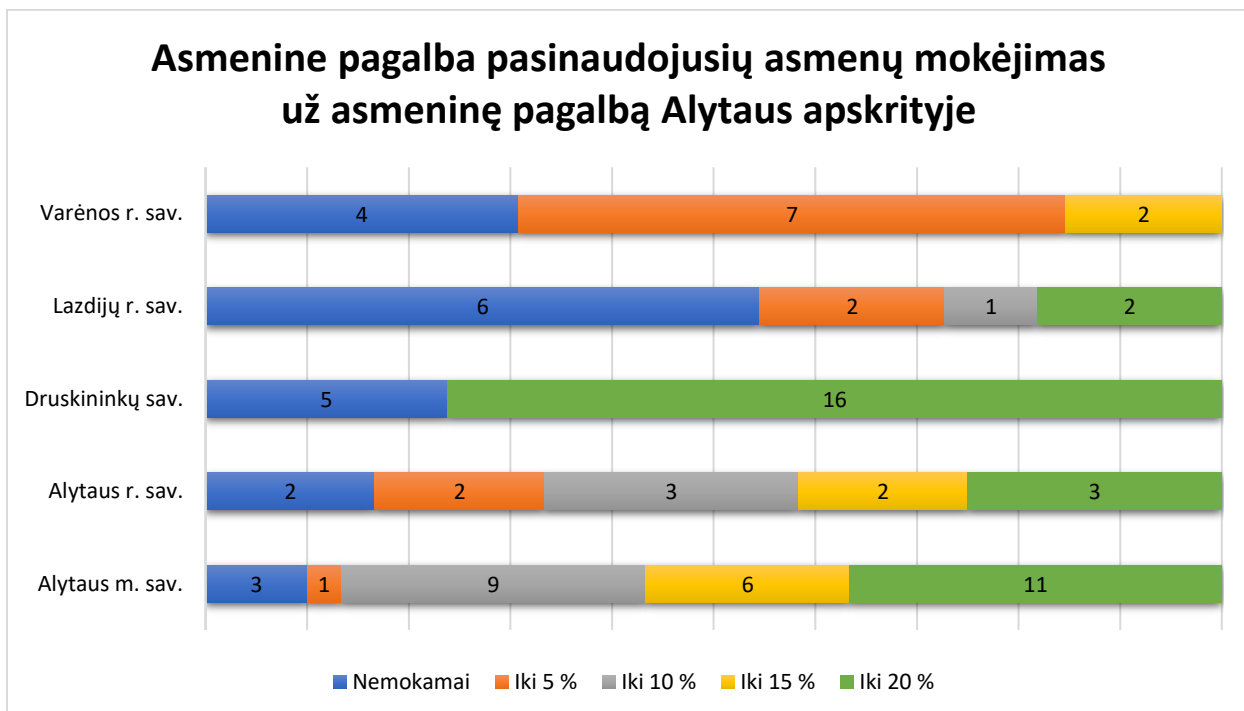
Jei asmeniui nustatomas asmeninės pagalbos poreikis, o jo pajamos neviršija 294 eurų (2023 m. 314 Eur), asmeninė pagalba asmeniui teikiama nemokai. Jei asmens pajamos viršija 294 eurus (2022 m. 314 Eur), mokestis už asmeninės pagalbos teikimą negali viršyti daugiau nei 20 procentų asmeninės pagalbos išlaidų ir 20 procentų asmens turinčio negalią pajamų.

2022 metais asmeninei pagalbai teikti ir administruoti buvo panaudota 5 755 618 Eur valstybės biudžeto lėšų. Asmenys už asmeninės pagalbos teikimą sumokėjo 551 497 Eur. 248 asmenims pagalba buvo teikiama nemokamai, 320 asmenų už asmeninės pagalbos teikimą sumokėjo iki 5 % savo pajamų, 395 - 10 % pajamų, 304 - 15 %, 383 - 20 % savo pajamų.



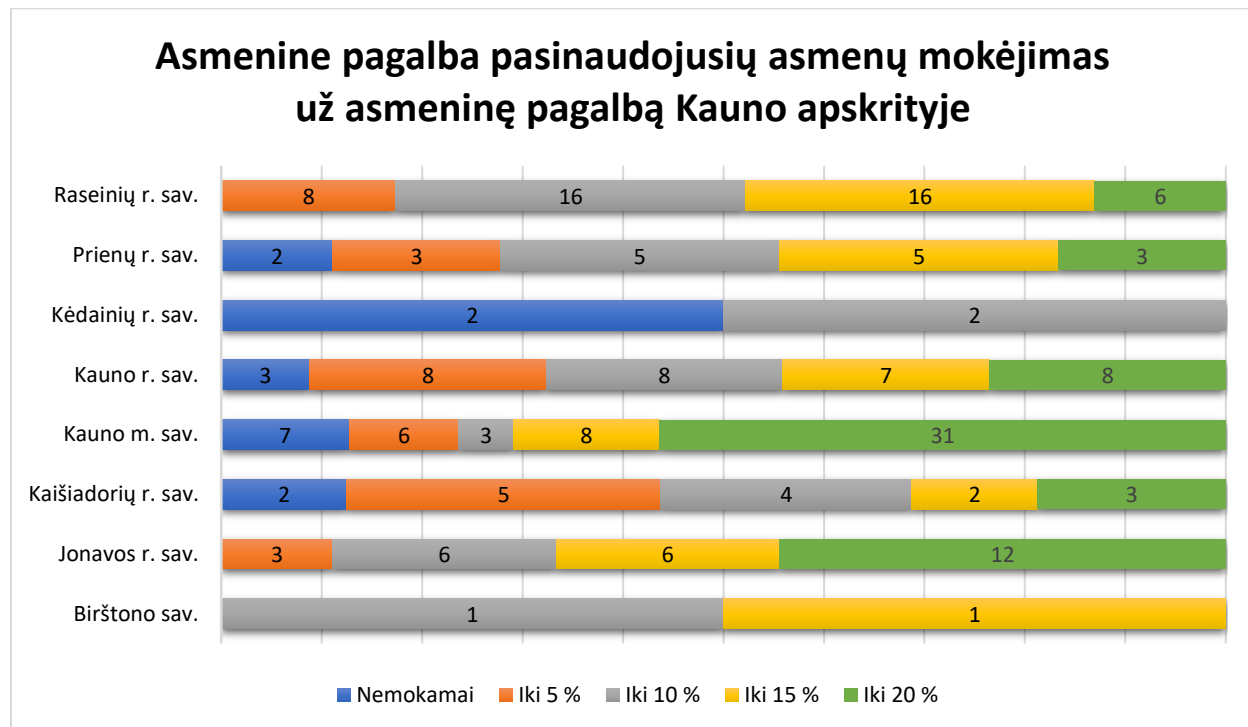
12 pav. Asmenine pagalba pasinaudojusių asmenų mokėjimas už asmeninę pagalbą.

Alytaus apskrityje už asmeninės pagalbos teikimą nemokėjo 20 asmenų, iki 5 % savo pajamų mokėjo 12 asmenų, iki 10 % - 13, iki 15 % - 10, 32 asmenys mokėjo iki 20 % savo pajamų.



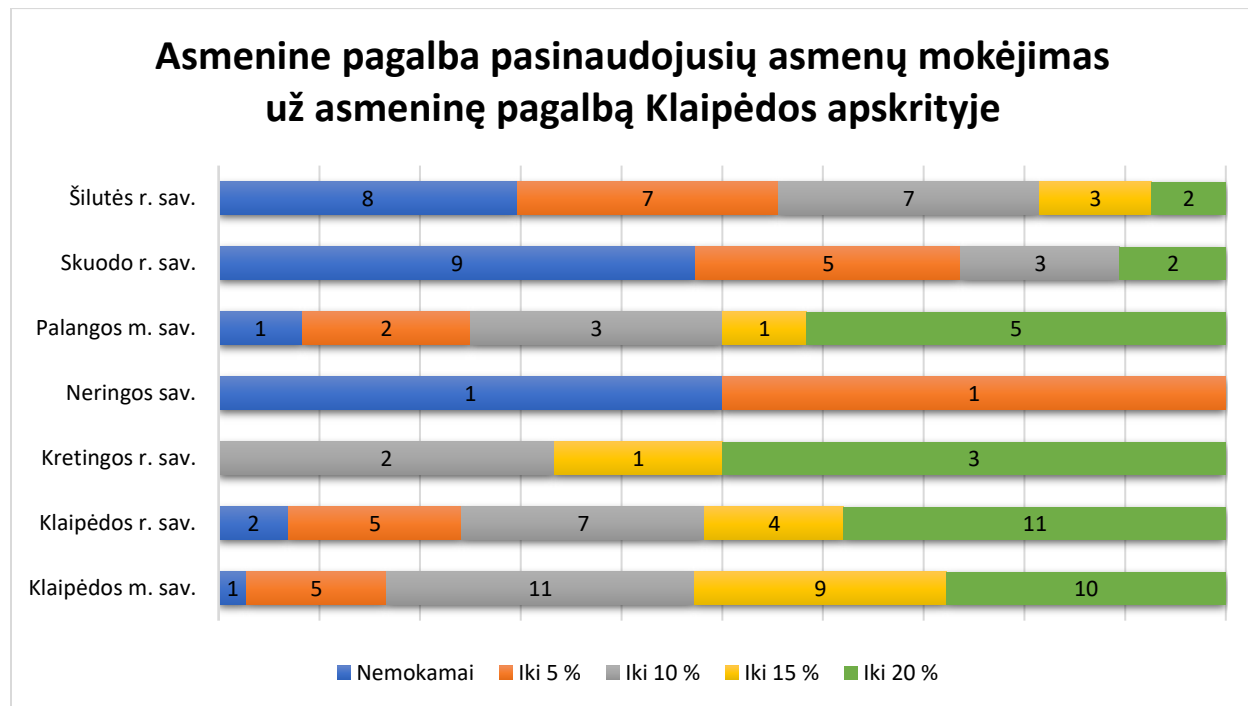
13 pav. Asmenine pagalba pasinaudojusių asmenų mokėjimas už asmeninę pagalbą Alytaus apskrities savivaldybėse.

Kauno apskrityje už asmeninės pagalbos teikimą nemokėjo 16 asmenų, iki 5 % savo pajamų mokėjo 33 asmenys, iki 10 % - 45, iki 15 % - 45, 63 asmenys mokėjo iki 20 % savo pajamų.



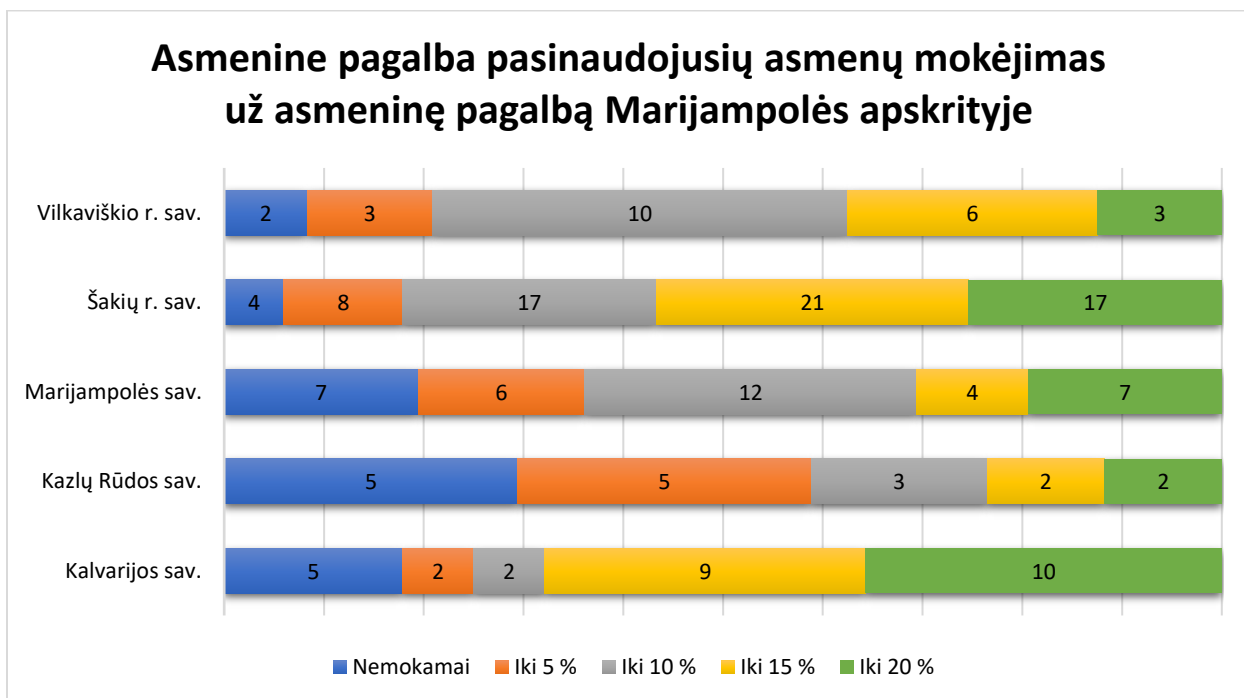
14 pav. Asmenine pagalba pasinaudojusių asmenų mokėjimas už asmeninę pagalbą Kauno apskrities savivaldybėse.

Klaipėdos apskrityje už asmeninės pagalbos teikimą nemokėjo 22 asmenys, iki 5 % savo pajamų mokėjo 25 asmenys, iki 10 % - 33, iki 15 % - 18, 33 asmenys mokėjo iki 20 % savo pajamų.



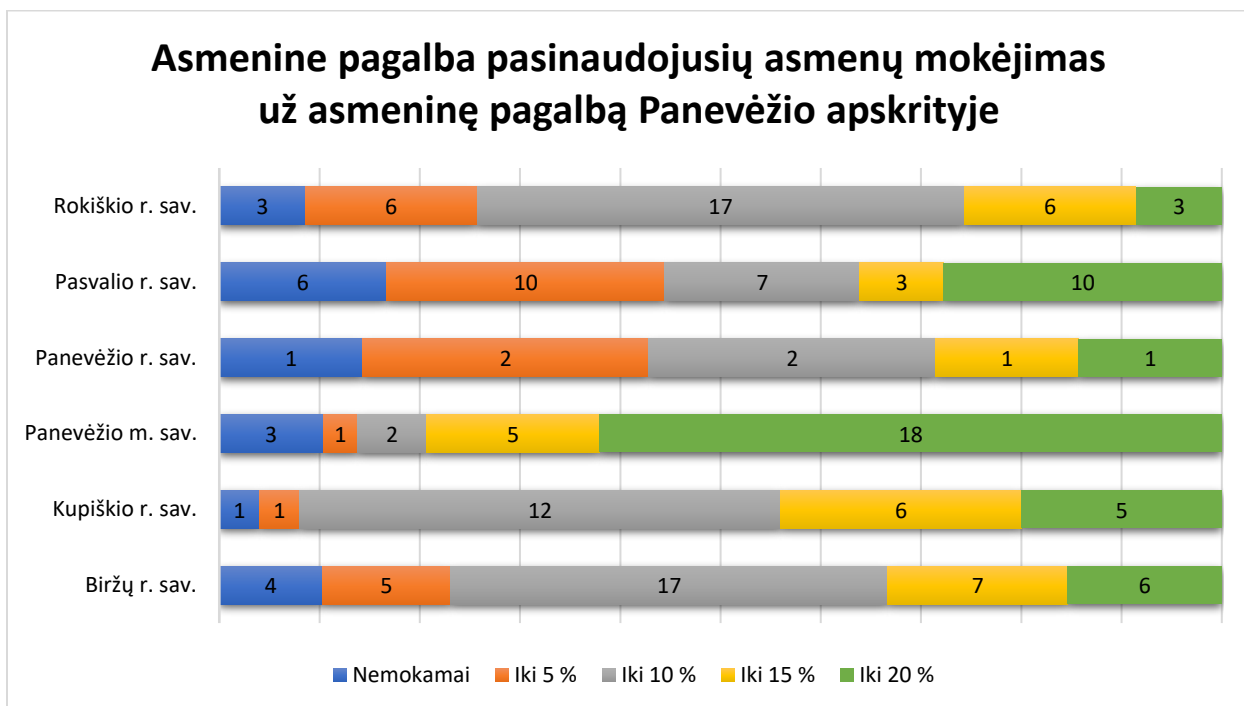
15 pav. Asmenine pagalba pasinaudojusių asmenų mokėjimas už asmeninę pagalbą Klaipėdos apskrities savivaldybėse.

Marijampolės apskrityje už asmeninės pagalbos teikimą nemokėjo 23 asmenys, iki 5 % savo pajamų mokėjo 24 asmenų, iki 10 % - 44, iki 15 % - 42, 39 asmenys mokėjo iki 20 % savo pajamų.



16 pav. Asmenine pagalba pasinaudojusių asmenų mokėjimas už asmeninę pagalbą Marijampolės apskrities savivaldybėse.

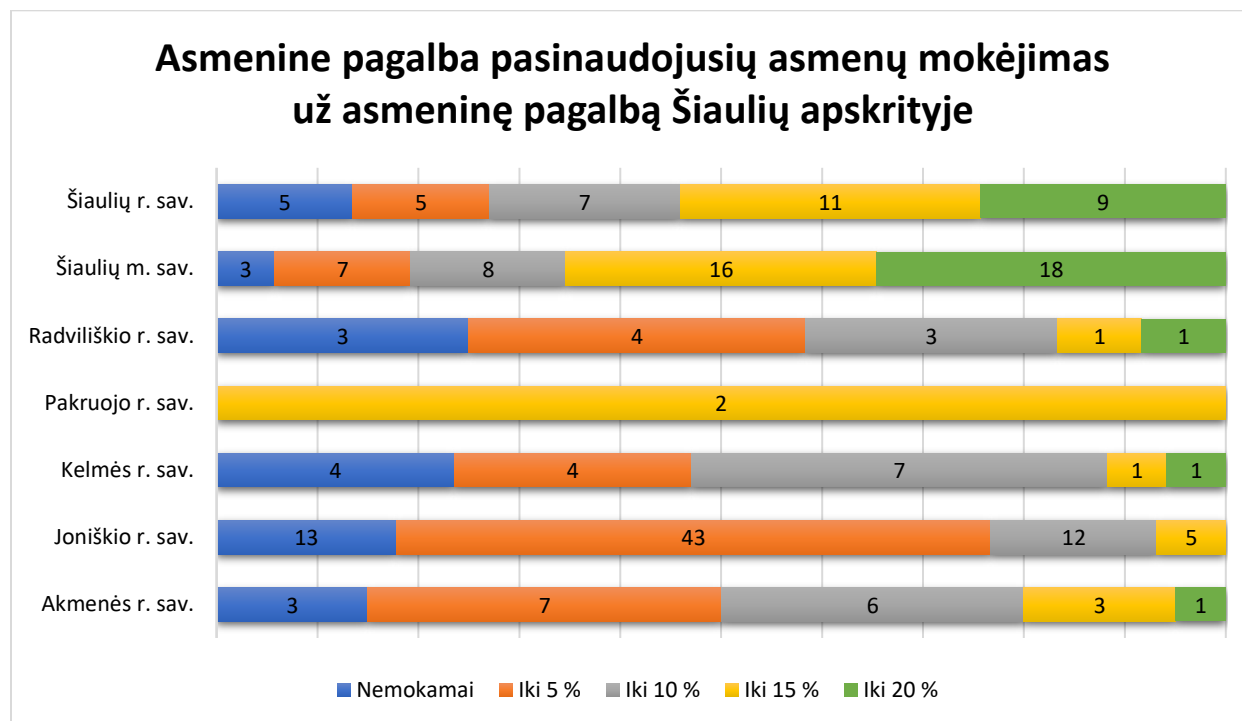
Panevėžio apskrityje už asmeninės pagalbos teikimą nemokėjo 18 asmenų, iki 5 % savo pajamų mokėjo 25 asmenys, iki 10 % - 57, iki 15 % - 28, 43 asmenys mokėjo iki 20 % savo pajamų.



17 pav. Asmenine pagalba pasinaudojusių asmenų mokėjimas už asmeninę pagalbą Panevėžio apskrities savivaldybėse.

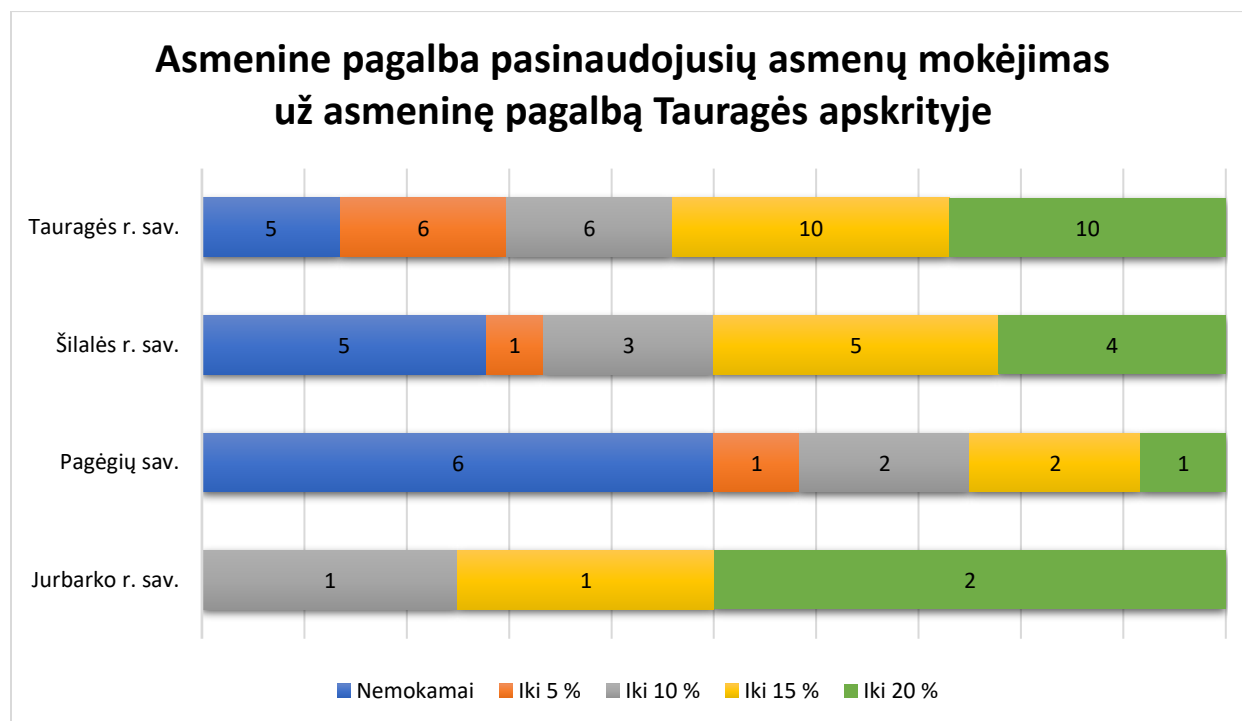


Šiaulių apskrityje už asmeninės pagalbos teikimą nemokėjo 31 asmuo, iki 5 % savo pajamų mokėjo 70 asmenų, iki 10 % - 43, iki 15 % - 39, 30 asmenų mokėjo iki 20 % savo pajamų.



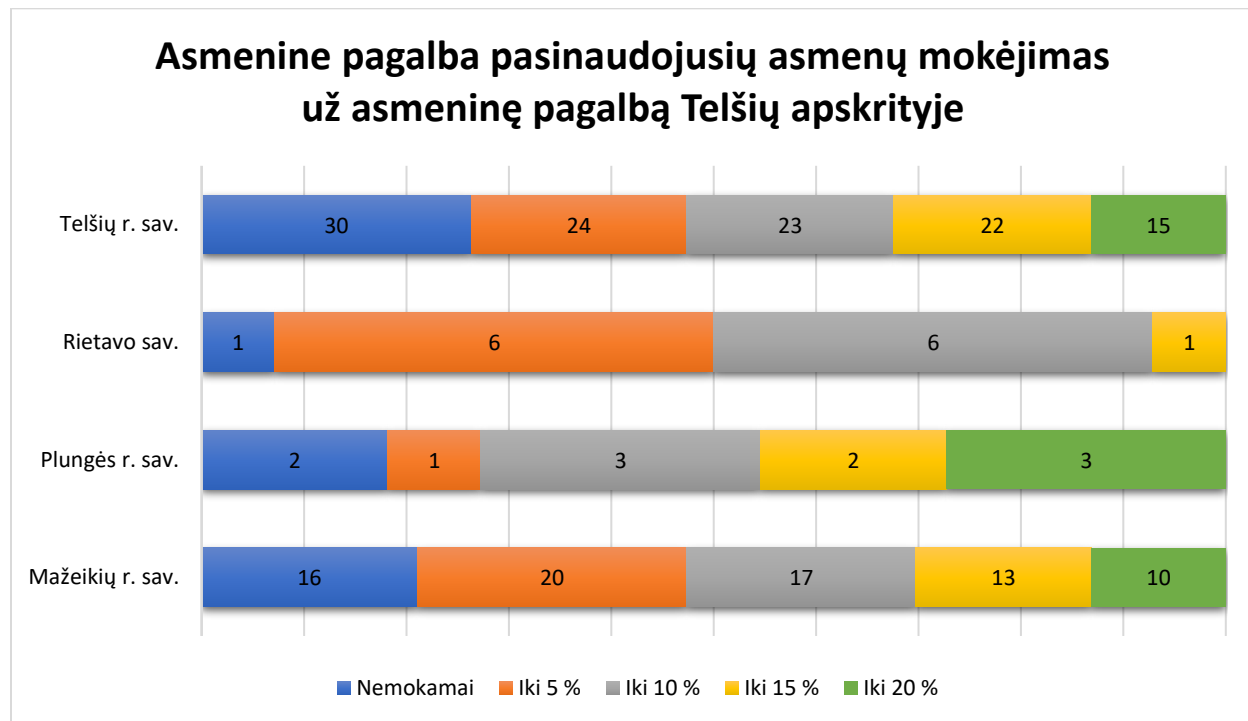
18 pav. Asmenine pagalba pasinaudojusių asmenų mokėjimas už asmeninę pagalbą Šiaulių apskrities savivaldybėse.

Tauragės apskrityje už asmeninės pagalbos teikimą nemokėjo 16 asmenų, iki 5 % savo pajamų mokėjo 8 asmenys, iki 10 % - 12, iki 15 % - 18, 17 asmenų mokėjo iki 20 % savo pajamų.



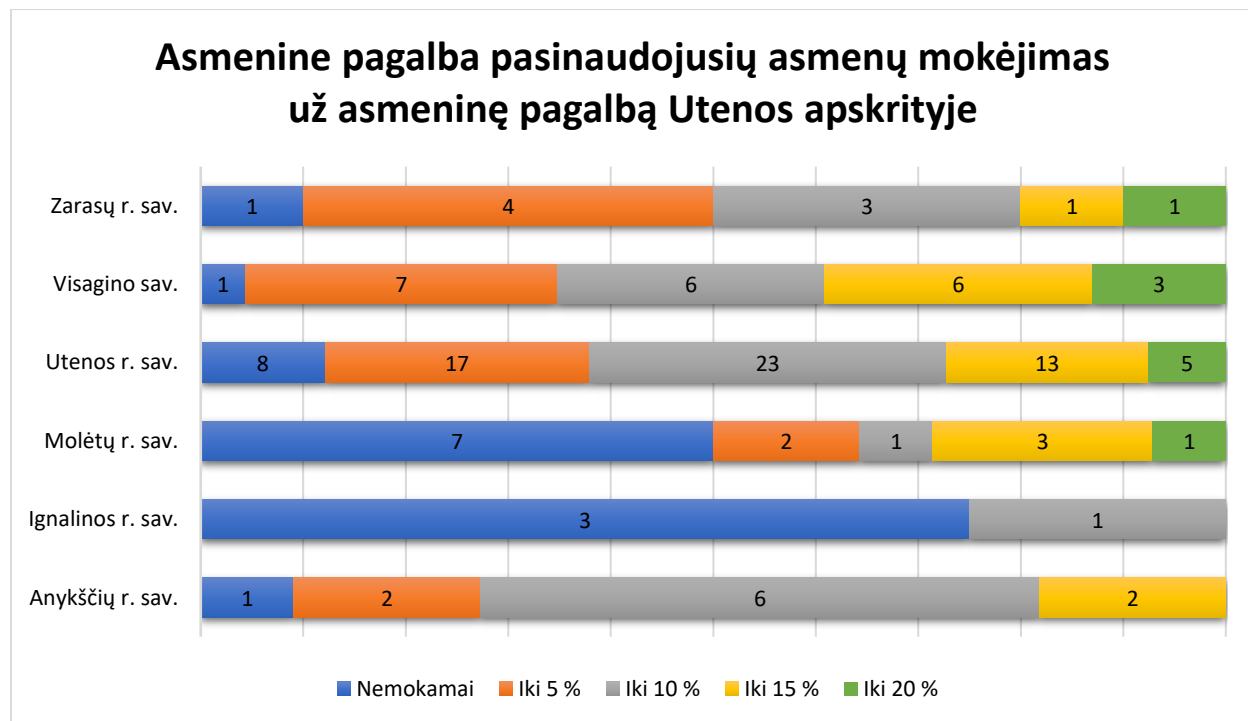
19 pav. Asmenine pagalba pasinaudojusių asmenų mokėjimas už asmeninę pagalbą Tauragės apskrities savivaldybėse.

Telšių apskrityje už asmeninės pagalbos teikimą nemokėjo 49 asmenys, iki 5 % savo pajamų mokėjo 51 asmuo, iki 10 % - 49, iki 15 % - 38, 28 asmenys mokėjo iki 20 % savo pajamų.



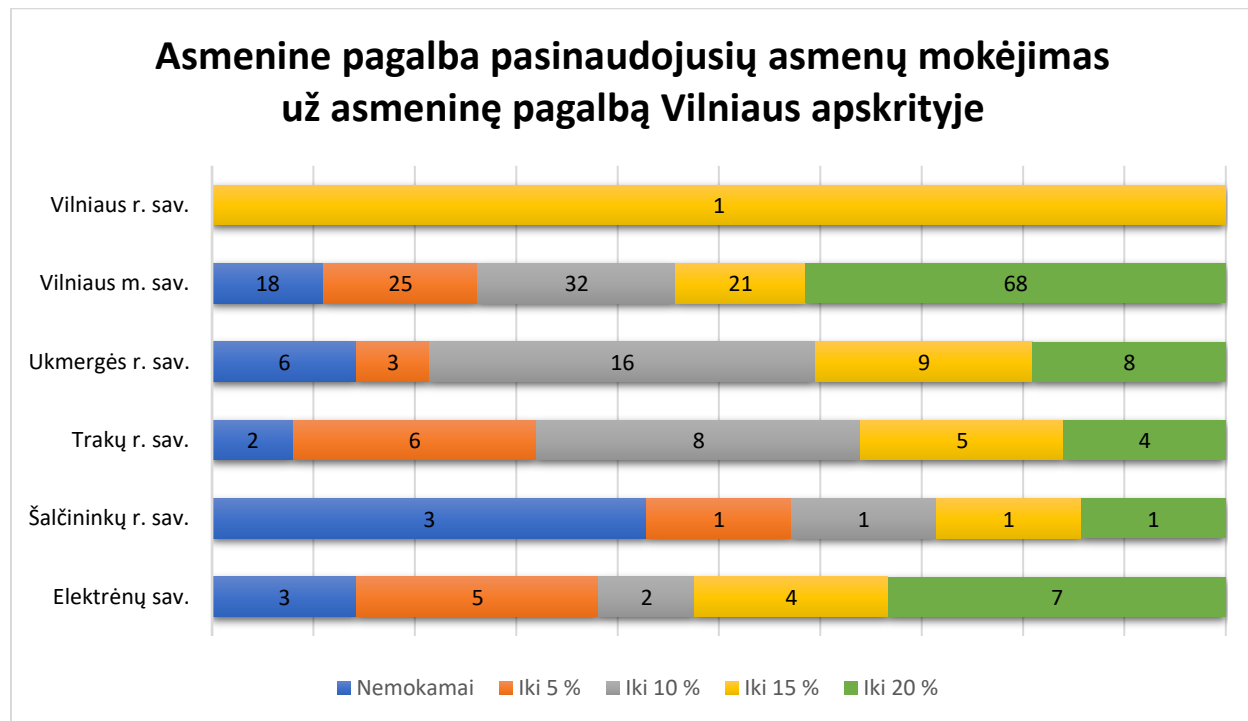
20 pav. Asmenine pagalba pasinaudojusių asmenų mokėjimas už asmeninę pagalbą Telšių apskrities savivaldybėse.

Utenos apskrityje už asmeninės pagalbos teikimą nemokėjo 21 asmuo, iki 5 % savo pajamų mokėjo 32 asmenys, iki 10 % - 40, iki 15 % - 25, 10 asmenų mokėjo iki 20 % savo pajamų.



21 pav. Asmenine pagalba pasinaudojusių asmenų mokėjimas už asmeninę pagalbą Utenos apskrities savivaldybėse.

Vilniaus apskrityje už asmeninės pagalbos teikimą nemokėjo 32 asmenys, iki 5 % savo pajamų mokėjo 40 asmenų, iki 10 % - 59, iki 15 % - 41, 88 asmenys mokėjo iki 20 % savo pajamų.



22 pav. Asmenine pagalba pasinaudojusių asmenų mokėjimas už asmeninę pagalbą Vilniaus apskrities savivaldybėse.

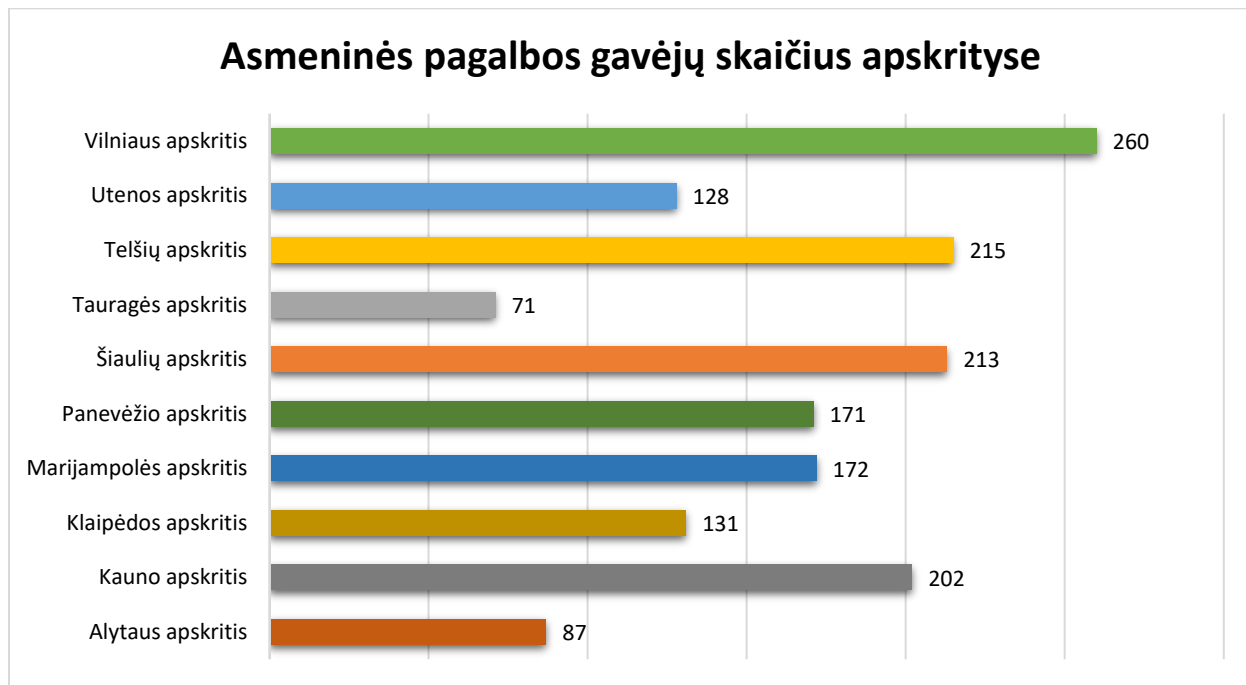
## Asmeninės pagalbos gavėjų skaičius

Asmeninės pagalbos poreikio nustatymo ir asmeninės pagalbos teikimo tikslas – atsižvelgiant į individualius asmens poreikius, suteikti jam individualią pagalbą namuose ir viešojoje aplinkoje (palydinti ir komunikuojant), kuri padėtų jam gyventi savarankiškai ir veikti visose gyvenimo srityse. Asmeninės pagalbos poreikį asmeniui vertina ir nustato socialinis darbuotojas. Tokios pagalbos poreikis nustatomas 1 metams.

Asmeninės pagalbos poreikis nustatomas individualiai kiekvienam asmeniui su negalia pagal šiuos kriterijus: asmens dalyvumas; asmens judumas vykstant į darbovietę, ugdymo, neformaliojo ugdymo įstaigas, dienos centrus, valstybės ar savivaldybės institucijas, įstaigas, organizacijas, laisvalaikio praleidimo ir kitas vietas; asmens gyvenamosios aplinkos pritaikymas; asmens sveikatos būklė; kasdienė asmens veikla ir asmeninės pagalbos poreikis 4 veiklose (asmens higiena, mityba, judėjimas / mobilumas, socialiniai santykiai) namuose ir viešojoje aplinkoje.

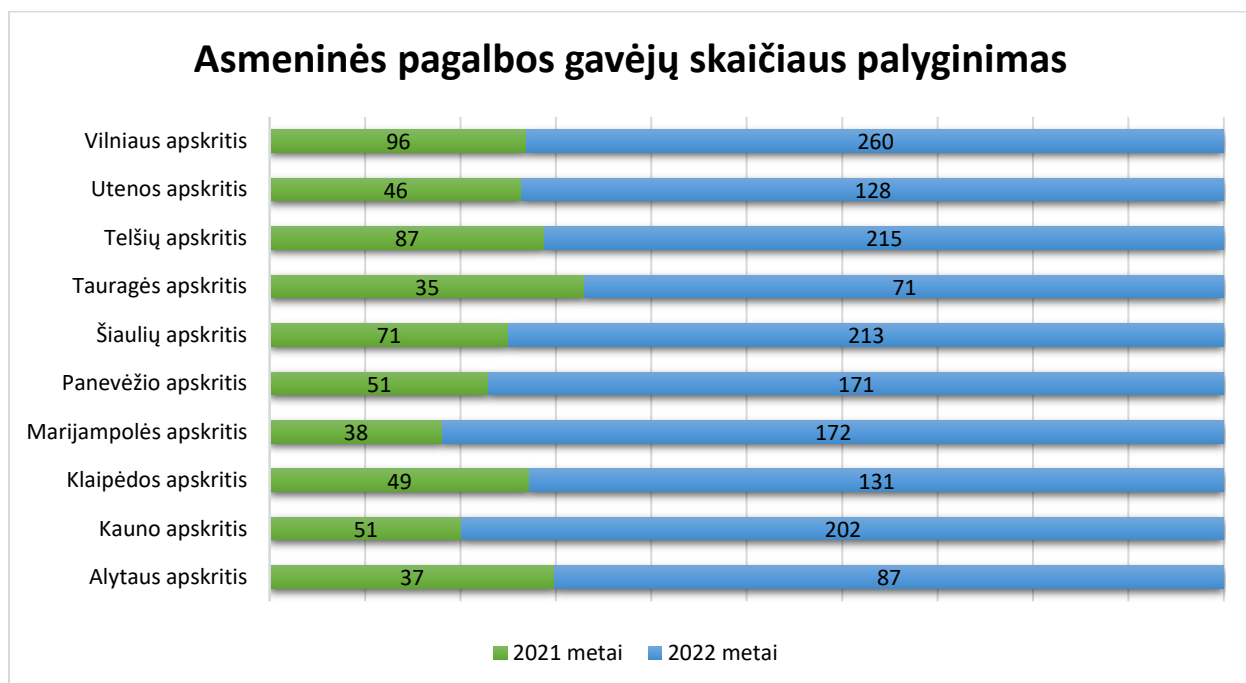
Prioritetą pasinaudoti asmenine pagalba turi asmenys, kurie: mokosi pagal formaliojo švietimo programas; dirba arba ieško darbo, naudodamiesi Užimtumo tarnybos prie Lietuvos Respublikos socialinės apsaugos ir darbo ministerijos (toliau – Užimtumo tarnyba) ar kitų organizacijų teikiamomis pagalbos įsidarbinant paslaugomis; gyvena vieni.

2022 metais buvo planuojama, kad asmenine pagalba pasinaudos 1500 asmenų. Planuojamas pasiekti rezultatas buvo viršytas ir asmenine pagalba pasinaudojo 1650 asmenų.



23 pav. Asmeninės pagalbos gavėjų skaičius apskrityse 2022 metais.

Lyginant su 2021 metais, 2022 metais asmenine pagalba kiekvienoje savivaldybėje pasinaudojo beveik trigubai daugiau asmenų.



24 pav. Asmeninės pagalbos gavėjų skaičiaus palyginimas 2021 ir 2022 metais.

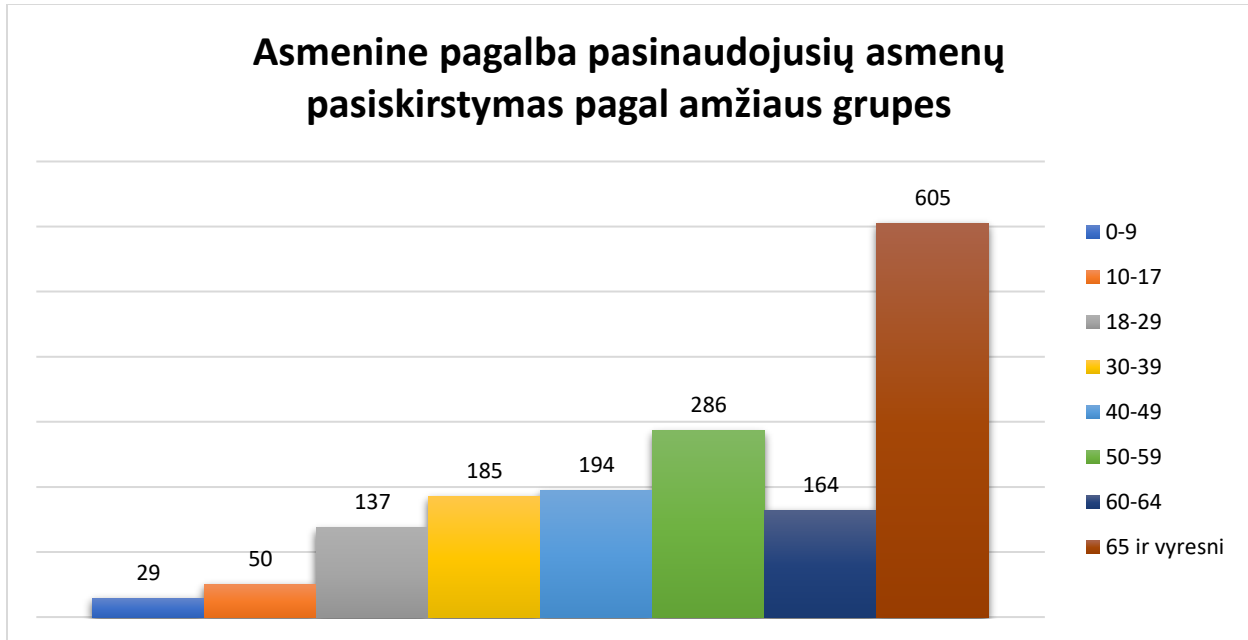
Daugiausiai pagalbos gavėjų buvo Vilniaus apskrityje – 260 asmenų, mažiausiai Tauragės apskrityje – 71 asmuo. Širvintų ir Švenčionių rajono savivaldybėse asmenine pagalba nepasinaudojo nei vienas asmuo, tuo tarpu Telšių rajono savivaldybėje asmenine pagalba naudojosi 114, o Vilniaus miesto savivaldybėje 164 asmenys.

Savivaldybės pavadinimas	Asmenų skaičius savivaldybėje
Širvintų r. sav., Švenčionių r. sav.	0
Vilniaus r. sav.	1
Birštono sav., Neringos sav., Pakruojo r. sav.	2
Kėdainių r. sav., Jurbarko r. sav., Ignalinos r. sav.	4
Kretingos r. sav.	6
Panevėžio r. sav., Šalčininkų r. sav.	7
Zarasų r. sav.	10
Lazdijų r. sav., Plungės r. sav., Anykščių r. sav.	11
Alytaus r. sav., Palangos m. sav., Radviliškio r. sav., Pagėgių sav.	12
Varėnos r. sav.	13
Rietavo sav., Molėtų r. sav.	14
Kaišiadorių r. sav.	16
Kazlų Rūdos sav., Kelmės r. sav.	17
Prienų r. sav., Šilalės r. sav.	18
Skuodo r. sav.	19
Akmenės r. sav.	20
Druskininkų sav., Elektrėnų sav.	21
Visagino sav.	23
Vilkaviškio r. sav.	24
Kupiškio r. sav., Trakų r. sav.	25
Jonavos r. sav., Šilutės r. sav.	27
Kalvarijos sav.	28
Klaipėdos r. sav., Panevėžio m. sav.	29
Alytaus m. sav.	30
Kauno r. sav.	34
Rokiškio r. sav.	35
Klaipėdos m. sav., Marijampolės sav., Pasvalio r. sav.	36
Šiaulių r. sav., Tauragės r. sav.	37
Biržų r. sav.	39
Ukmergės r. sav.	42
Raseinių r. sav.	46
Šiaulių m. sav.	52
Kauno m. sav.	55
Utenos r. sav.	66
Šakių r. sav.	67
Joniškio r. sav.	73
Mažeikių r. sav.	76
Telšių r. sav.	114
Vilniaus m. sav.	164

25 pav. Asmeninės pagalbos gavėjų skaičius savivaldybėse.

## Asmeninės pagalbos gavėjų amžius

Asmeninės pagalbos gavėjų amžius labai įvairus, tačiau daugiausiai pagalba naudojosi asmenys nuo 40 iki 59 metų bei nuo 65 metų ir vyresni. Atsižvelgiant į bendrą pagalbos gavėjų skaičių, darbingo amžiaus asmenys sudarė 58 procentus visų pagalbos gavėjų skaičiaus.



26 pav. Asmenine pagalba pasinaudojusių asmenų pasiskirstymas pagal amžiaus grupes.

Alytaus apskrityje asmenine pagalba pasinaudojo 5 asmenys nuo 0 iki 9 metų, 4 asmenys nuo 10 iki 17 metų, 13 asmenų nuo 18 iki 29, 18 asmenų nuo 30 iki 39, 12 asmenų nuo 40 iki 49, 11 asmenų nuo 50 iki 59, 6 asmenys nuo 60 iki 64 ir 18 asmenų nuo 65 metų ir vyresni.

Alytaus apskritis								
	0-9	10-17	18-29	30-39	40-49	50-59	60-64	65 ir vyresni
<b>Alytaus m. sav.</b>	2	0	4	4	3	3	3	11
<b>Alytaus r. sav.</b>	0	0	0	2	3	4	1	2
<b>Druskininkų sav.</b>	0	2	5	8	3	0	0	3
<b>Lazdijų r. sav.</b>	0	0	4	1	0	3	1	2
<b>Varėnos r. sav.</b>	3	2	0	3	3	1	1	0
	<b>5</b>	<b>4</b>	<b>13</b>	<b>18</b>	<b>12</b>	<b>11</b>	<b>6</b>	<b>18</b>

27 pav. Asmenine pagalba pasinaudojusių asmenų pasiskirstymas pagal amžiaus grupes Alytaus apskrities savivaldybėse.

Kauno apskrityje asmenine pagalba pasinaudojo 3 asmenys nuo 0 iki 9 metų, 6 asmenys nuo 10 iki 17 metų, 19 asmenų nuo 18 iki 29, 24 asmenys nuo 30 iki 39, 25 asmenys nuo 40 iki 49, 42 asmenys nuo 50 iki 59, 11 asmenų nuo 60 iki 64 ir 72 asmenys nuo 65 metų ir vyresni.

Kauno apskritis								
	0-9	10-17	18-29	30-39	40-49	50-59	60-64	65 ir vyresni
<b>Birštono sav.</b>	0	0	0	0	0	1	0	1
<b>Jonavos r. sav.</b>	1	4	1	1	0	5	2	13

Kaišiadorių r. sav.	0	0	3	2	5	0	1	5
Kauno m. sav.	0	0	9	11	9	15	3	8
Kauno r. sav.	0	1	4	8	7	10	1	3
Kėdainių r. sav.	0	0	1	0	0	2	0	1
Prienų r. sav.	1	1	1	2	4	5	3	1
Raseinių r. sav.	1	0	0	0	0	4	1	40
	<b>3</b>	<b>6</b>	<b>19</b>	<b>24</b>	<b>25</b>	<b>42</b>	<b>11</b>	<b>72</b>

28 pav. Asmenine pagalba pasinaudojusių asmenų pasiskirstymas pagal amžiaus grupes Kauno apskrities savivaldybėse.

Klaipėdos apskrityje asmenine pagalba pasinaudojo 8 asmenys nuo 0 iki 9 metų, 9 asmenys nuo 10 iki 17 metų, 10 asmenų nuo 18 iki 29, 18 asmenų nuo 30 iki 39, 24 asmenys nuo 40 iki 49, 23 asmenys nuo 50 iki 59, 11 asmenų nuo 60 iki 64, 28 asmenys nuo 65 metų ir vyresni.

Klaipėdos apskritis								
	0-9	10-17	18-29	30-39	40-49	50-59	60-64	65 ir vyresni
Klaipėdos m. sav.	5	3	1	9	6	3	3	6
Klaipėdos r. sav.	3	3	4	1	6	7	2	3
Kretingos r. sav.	0	0	0	2	2	2	0	0
Neringos sav.	0	0	0	0	0	1	0	1
Palangos m. sav.	0	0	0	0	1	3	3	5
Skuodo r. sav.	0	2	3	2	5	2	2	3
Šilutės r. sav.	0	1	2	4	4	5	1	10
	<b>8</b>	<b>9</b>	<b>10</b>	<b>18</b>	<b>24</b>	<b>23</b>	<b>11</b>	<b>28</b>

29 pav. Asmenine pagalba pasinaudojusių asmenų pasiskirstymas pagal amžiaus grupes Klaipėdos apskrities savivaldybėse.

Marijampolės apskrityje asmenine pagalba pasinaudojo 3 asmenys nuo 0 iki 9 metų, 4 asmenys nuo 10 iki 17 metų, 11 asmenų nuo 18 iki 29, 5 asmenys nuo 30 iki 39, 19 asmenų nuo 40 iki 49, 27 asmenys nuo 50 iki 59, 14 asmenų nuo 60 iki 64, 89 asmenys nuo 65 metų ir vyresni.

Marijampolės apskritis								
	0-9	10-17	18-29	30-39	40-49	50-59	60-64	65 ir vyresni
Kalvarijos sav.	0	0	2	1	3	2	1	19
Kazlų Rūdos sav.	1	1	2	1	3	1	1	7
Marijampolės sav.	0	2	1	0	3	9	8	13
Šakių r. sav.	2	1	3	0	6	8	2	45
Vilkaviškio r. sav.	0	0	3	3	4	7	2	5
	<b>3</b>	<b>4</b>	<b>11</b>	<b>5</b>	<b>19</b>	<b>27</b>	<b>14</b>	<b>89</b>

30 pav. Asmenine pagalba pasinaudojusių asmenų pasiskirstymas pagal amžiaus grupes Marijampolės apskrities savivaldybėse.

Panevėžio apskrityje asmenine pagalba pasinaudojo 3 asmenys nuo 10 iki 17 metų, 8 asmenys nuo 18 iki 29 metų, 16 asmenų nuo 30 iki 39, 18 asmenų nuo 40 iki 49, 28 asmenys nuo 50 iki 59, 14 asmenų nuo 60 iki 64, 84 asmenys nuo 65 metų ir vyresni. Asmenys nuo 0 iki 9 metų asmenine pagalba nesinaudojo.

Panevėžio apskritis								
	0-9	10-17	18-29	30-39	40-49	50-59	60-64	65 ir vyresni
Biržų r. sav.	0	0	0	2	1	6	4	26
Kupiškio r. sav.	0	2	5	1	1	4	0	12

<b>Panevėžio m. sav.</b>	0	1	2	5	9	7	3	2
<b>Panevėžio r. sav.</b>	0	0	0	2	2	2	1	0
<b>Pasvalio r. sav.</b>	0	0	1	4	5	9	5	12
<b>Rokiškio r. sav.</b>	0	0	0	2	0	0	1	32
	<b>0</b>	<b>3</b>	<b>8</b>	<b>16</b>	<b>18</b>	<b>28</b>	<b>14</b>	<b>84</b>

31 pav. Asmenine pagalba pasinaudojusių asmenų pasiskirstymas pagal amžiaus grupes Panevėžio apskrities savivaldybėse.

Šiaulių apskrityje asmenine pagalba pasinaudojo 4 asmenys nuo 10 iki 17 metų, 22 asmenys nuo 18 iki 29 metų, 10 asmenų nuo 30 iki 39, 17 asmenų nuo 40 iki 49, 37 asmenys nuo 50 iki 59, 29 asmenys nuo 60 iki 64, 94 asmenys nuo 65 metų ir vyresni. Asmenys nuo 0 iki 9 metų asmenine pagalba nesinaudojo.

<b>Šiaulių apskritis</b>								
	<b>0-9</b>	<b>10-17</b>	<b>18-29</b>	<b>30-39</b>	<b>40-49</b>	<b>50-59</b>	<b>60-64</b>	<b>65 ir vyresni</b>
<b>Akmenės r. sav.</b>	0	0	1	2	2	6	2	7
<b>Joniškio r. sav.</b>	0	0	4	2	6	17	14	30
<b>Kelmės r. sav.</b>	0	0	1	1	2	1	1	11
<b>Pakruojo r. sav.</b>	0	1	0	0	1	0	0	0
<b>Radviliškio r. sav.</b>	0	0	5	1	0	2	2	2
<b>Šiaulių m. sav.</b>	0	1	6	4	2	7	6	26
<b>Šiaulių r. sav.</b>	0	2	5	0	4	4	4	18
	<b>0</b>	<b>4</b>	<b>22</b>	<b>10</b>	<b>17</b>	<b>37</b>	<b>29</b>	<b>94</b>

32 pav. Asmenine pagalba pasinaudojusių asmenų pasiskirstymas pagal amžiaus grupes Šiaulių apskrities savivaldybėse.

Tauragės apskrityje asmenine pagalba pasinaudojo 1 asmuo nuo 10 iki 17 metų, 6 asmenys nuo 18 iki 29 metų, 9 asmenų nuo 30 iki 39, 11 asmenų nuo 40 iki 49, 17 asmenys nuo 50 iki 59, 8 asmenys nuo 60 iki 64, 19 asmenų nuo 65 metų ir vyresni. Asmenys nuo 0 iki 9 metų asmenine pagalba nesinaudojo.

<b>Tauragės apskritis</b>								
	<b>0-9</b>	<b>10-17</b>	<b>18-29</b>	<b>30-39</b>	<b>40-49</b>	<b>50-59</b>	<b>60-64</b>	<b>65 ir vyresni</b>
<b>Jurbarko r. sav.</b>	0	1	1	1	0	0	0	1
<b>Pagėgių sav.</b>	0	0	2	3	3	1	0	3
<b>Šilalės r. sav.</b>	0	0	3	3	2	1	3	6
<b>Tauragės r. sav.</b>	0	0	0	2	6	15	5	9
	<b>0</b>	<b>1</b>	<b>6</b>	<b>9</b>	<b>11</b>	<b>17</b>	<b>8</b>	<b>19</b>

33 pav. Asmenine pagalba pasinaudojusių asmenų pasiskirstymas pagal amžiaus grupes Tauragės apskrities savivaldybėse.

Telšių apskrityje asmenine pagalba pasinaudojo 2 asmenys nuo 0 iki 9 metų, 3 asmenys nuo 10 iki 17 metų, 13 asmenų nuo 18 iki 29, 27 asmenys nuo 30 iki 39, 20 asmenų nuo 40 iki 49, 42 asmenys nuo 50 iki 59, 28 asmenys nuo 60 iki 64 ir 80 asmenų nuo 65 metų ir vyresni.

<b>Telšių apskritis</b>								
	<b>0-9</b>	<b>10-17</b>	<b>18-29</b>	<b>30-39</b>	<b>40-49</b>	<b>50-59</b>	<b>60-64</b>	<b>65 ir vyresni</b>
<b>Mažeikių r. sav.</b>	2	2	8	11	7	18	8	20
<b>Plungės r. sav.</b>	0	0	0	0	1	1	1	8
<b>Rietavo sav.</b>	0	0	1	2	1	5	5	0



<b>Telšių r. sav.</b>	0	1	4	14	11	18	14	52
	<b>2</b>	<b>3</b>	<b>13</b>	<b>27</b>	<b>20</b>	<b>42</b>	<b>28</b>	<b>80</b>

34 pav. Asmenine pagalba pasinaudojusių asmenų pasiskirstymas pagal amžiaus grupes Telšių apskrities savivaldybėse.

Utenos apskrityje asmenine pagalba pasinaudojo 1 asmuo nuo 0 iki 9 metų, 1 asmuo nuo 10 iki 17 metų, 6 asmenys nuo 18 iki 29, 14 asmenų nuo 30 iki 39, 15 asmenų nuo 40 iki 49, 19 asmenų nuo 50 iki 59, 22 asmenys nuo 60 iki 64 ir 50 asmenų nuo 65 metų ir vyresni.

<b>Utenos apskritis</b>								
	<b>0-9</b>	<b>10-17</b>	<b>18-29</b>	<b>30-39</b>	<b>40-49</b>	<b>50-59</b>	<b>60-64</b>	<b>65 ir vyresni</b>
<b>Anykščių r. sav.</b>	0	0	0	4	1	5	1	0
<b>Ignalinos r. sav.</b>	0	0	3	0	0	1	0	0
<b>Molėtų r. sav.</b>	0	0	1	5	4	3	1	0
<b>Utenos r. sav.</b>	0	1	1	5	6	4	11	38
<b>Visagino sav.</b>	1	0	0	0	2	5	5	10
<b>Zarasų r. sav.</b>	0	0	1	0	2	1	4	2
	<b>1</b>	<b>1</b>	<b>6</b>	<b>14</b>	<b>15</b>	<b>19</b>	<b>22</b>	<b>50</b>

35 pav. Asmenine pagalba pasinaudojusių asmenų pasiskirstymas pagal amžiaus grupes Utenos apskrities savivaldybėse.

Vilniaus apskrityje asmenine pagalba pasinaudojo 7 asmenys nuo 0 iki 9 metų, 15 asmenų nuo 10 iki 17 metų, 29 asmenys nuo 18 iki 29, 44 asmenys nuo 30 iki 39, 33 asmenys nuo 40 iki 49, 40 asmenų nuo 50 iki 59, 21 asmuo nuo 60 iki 64 ir 71 asmuo nuo 65 metų ir vyresni.

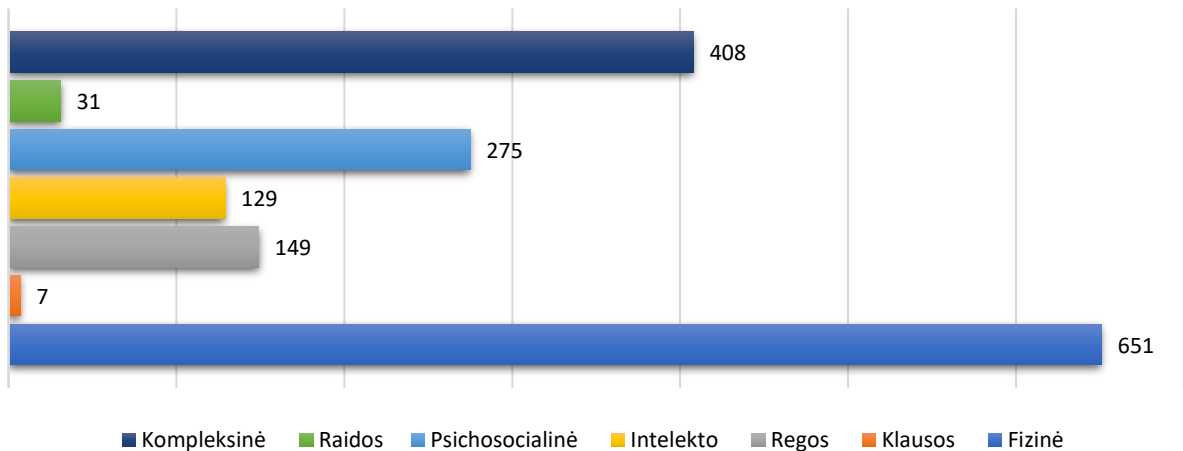
<b>Vilniaus apskritis</b>								
	<b>0-9</b>	<b>10-17</b>	<b>18-29</b>	<b>30-39</b>	<b>40-49</b>	<b>50-59</b>	<b>60-64</b>	<b>65 ir vyresni</b>
<b>Elektrėnų sav.</b>	0	0	0	2	2	5	3	9
<b>Šalčininkų r. sav.</b>	1	0	0	1	0	2	1	2
<b>Širvintų r. sav.</b>	0	0	0	0	0	0	0	0
<b>Švenčionių r. sav.</b>	0	0	0	0	0	0	0	0
<b>Trakų r. sav.</b>	0	1	0	6	0	2	0	16
<b>Ukmergės r. sav.</b>	0	1	1	3	5	6	6	20
<b>Vilniaus m. sav.</b>	5	13	28	32	26	25	11	24
<b>Vilniaus r. sav.</b>	1	0	0	0	0	0	0	0
	<b>7</b>	<b>15</b>	<b>29</b>	<b>44</b>	<b>33</b>	<b>40</b>	<b>21</b>	<b>71</b>

36 pav. Asmenine pagalba pasinaudojusių asmenų pasiskirstymas pagal amžiaus grupes Vilniaus apskrities savivaldybėse.

## **Asmeninės pagalbos gavėjų pasiskirstymas pagal negalios pobūdį / sutrikimus**

Asmenine pagalba naudojosi asmenys, turintys įvairias negalias / sutrikimus. Daugiausiai jos buvo suteikta asmenims, turintiems fizinę, kompleksinę ir psichosocialinę negalias / sutrikimus. Tik septini asmenys, turintys klausos negalia pasinaudojo asmenine pagalba.

## Asmenine pagalba pasinaudojusiu asmenų pasiskirstymas pagal negalios pobūdį



37 pav. Asmenine pagalba pasinaudojusiu asmenų pasiskirstymas pagal negalios pobūdį.

Alytaus apskrityje daugiausiai asmenine pagalba naudojami asmenys, turintys psichosocialinę (23 asmenys) ir intelekto (20 asmenų) bei kompleksinę (20 asmenų) negalias/sutrikimus.

Alytaus apskritis							
	Fizinė	Klausos	Regos	Intelektos	Psichosocialinė	Raidos	Kompleksinė
<b>Alytaus m. sav.</b>	9	0	3	2	8	2	6
<b>Alytaus r. sav.</b>	6	0	1	1	0	0	4
<b>Druskininkų sav.</b>	0	0	0	15	0	0	6
<b>Lazdijų r. sav.</b>	1	0	0	0	8	0	2
<b>Varėnos r. sav.</b>	1	0	0	2	7	1	2
	<b>17</b>	<b>0</b>	<b>4</b>	<b>20</b>	<b>23</b>	<b>3</b>	<b>20</b>

38 pav. Asmenine pagalba pasinaudojusiu asmenų pasiskirstymas pagal negalios pobūdį Alytaus apskrities savivaldybėse.

Kauno apskrityje daugiausia asmenine pagalba naudojami asmenys, turintys fizinę (67 asmenys) ir kompleksinę (68 asmenys) negalias / sutrikimus.

Kauno apskritis							
	Fizinė	Klausos	Regos	Intelektos	Psichosocialinė	Raidos	Kompleksinė
<b>Birštono sav.</b>	0	0	0	0	2	0	0
<b>Jonavos r. sav.</b>	10	0	6	0	2	3	6
<b>Kaišiadorių r. sav.</b>	6	0	3	3	1	0	3
<b>Kauno m. sav.</b>	17	0	23	1	4	1	9
<b>Kauno r. sav.</b>	22	0	3	1	4	0	4
<b>Kėdainių r. sav.</b>	2	0	0	0	2	0	0
<b>Prienų r. sav.</b>	8	0	2	0	4	1	3
<b>Raseinių r. sav.</b>	2	0	0	0	0	1	43
	<b>67</b>	<b>0</b>	<b>37</b>	<b>5</b>	<b>19</b>	<b>6</b>	<b>68</b>

39 pav. Asmenine pagalba pasinaudojusiu asmenų pasiskirstymas pagal negalios pobūdį Kauno apskrities savivaldybėse.

Klaipėdos apskrityje daugiausiai asmenine pagalba naudojosi asmenys, turintys fizinę (47 asmenys) ir psichosocialinę (29 asmenys) negalias / sutrikimus.

Klaipėdos apskritis							
	Fizinė	Klausos	Regos	Intelektas	Psichosocialinė	Raidos	Kompleksinė
Klaipėdos m. sav.	8	0	14	3	6	5	0
Klaipėdos r. sav.	17	2	0	6	4	0	0
Kretingos r. sav.	2	0	1	0	1	0	2
Neringos sav.	1	0	0	0	0	0	1
Palangos m. sav.	6	0	1	2	1	0	2
Skuodo r. sav.	3	0	1	4	4	2	5
Šilutės r. sav.	10	1	0	0	13	1	2
	<b>47</b>	<b>3</b>	<b>17</b>	<b>15</b>	<b>29</b>	<b>8</b>	<b>12</b>

40 pav. Asmenine pagalba pasinaudojusių asmenų pasiskirstymas pagal negalios pobūdį Klaipėdos apskrities savivaldybėse.

Marijampolės apskrityje daugiausiai asmenine pagalba naudojosi asmenys, turintys fizinę (72 asmenys) ir psichosocialinę (51 asmenys) negalias / sutrikimus.

Marijampolės apskritis							
	Fizinė	Klausos	Regos	Intelektas	Psichosocialinė	Raidos	Kompleksinė
Kalvarijos sav.	7	0	1	0	8	0	12
Kazlų Rūdos sav.	4	1	1	2	7	0	2
Marijampolės sav.	19	0	1	1	4	1	10
Šakių r. sav.	28	0	1	0	27	0	11
Vilkaviškio r. sav.	14	0	1	0	5	0	4
	<b>72</b>	<b>1</b>	<b>5</b>	<b>3</b>	<b>51</b>	<b>1</b>	<b>39</b>

41 pav. Asmenine pagalba pasinaudojusių asmenų pasiskirstymas pagal negalios pobūdį Marijampolės apskrities savivaldybėse.

Panevėžio apskrityje daugiausiai asmenine pagalba naudojosi asmenys, turintys fizinę (70 asmenys) ir kompleksinę (69 asmenys) negalias / sutrikimus.

Panevėžio apskritis							
	Fizinė	Klausos	Regos	Intelektas	Psichosocialinė	Raidos	Kompleksinė
Biržų r. sav.	24	0	4	1	2	0	8
Kupiškio r. sav.	5	0	0	4	0	0	16
Panevėžio m. sav.	15	0	3	1	0	1	9
Panevėžio r. sav.	3	0	1	0	3	0	0
Pasvalio r. sav.	23	0	0	3	6	0	4
Rokiškio r. sav.	0	0	2	0	1	0	32
	<b>70</b>	<b>0</b>	<b>10</b>	<b>9</b>	<b>12</b>	<b>1</b>	<b>69</b>

42 pav. Asmenine pagalba pasinaudojusių asmenų pasiskirstymas pagal negalios pobūdį Panevėžio apskrities savivaldybėse.

Šiaulių apskrityje daugiausiai asmenine pagalba naudojosi asmenys, turintys fizinę (89 asmenys) ir kompleksinę (60 asmenys) negalias / sutrikimus.

Šiaulių apskritis							
	Fizinė	Klausos	Regos	Intelektas	Psichosocialinė	Raidos	Kompleksinė
Akmenės r. sav.	12	0	1	4	2	0	1
Joniškio r. sav.	25	1	7	14	0	1	25

Kelmės r. sav.	4	0	4	0	3	0	6
Pakruojo r. sav.	0	0	0	1	0	0	1
Radviliškio r. sav.	0	0	1	0	6	0	5
Šiaulių m. sav.	28	0	9	0	6	0	9
Šiaulių r. sav.	20	0	1	1	2	0	13
	<b>89</b>	<b>1</b>	<b>23</b>	<b>20</b>	<b>19</b>	<b>1</b>	<b>60</b>

43 pav. Asmenine pagalba pasinaudojusių asmenų pasiskirstymas pagal negalios pobūdį Šiaulių apskrities savivaldybėse.

Tauragės apskrityje daugiausiai asmenine pagalba naudojosi asmenys, turintys fizinę (24 asmenys) ir kompleksinę (25 asmenys) negalias / sutrikimus.

Tauragės apskritis							
	Fizinė	Klausos	Regos	Intelektas	Psichosocialinė	Raidos	Kompleksinė
Jurbarko r. sav.	1	0	2	0	0	1	0
Pagėgių sav.	2	0	0	0	7	0	3
Šilalės r. sav.	2	0	0	0	4	0	12
Tauragės r. sav.	19	0	0	2	6	0	10
	<b>24</b>	<b>0</b>	<b>2</b>	<b>2</b>	<b>17</b>	<b>1</b>	<b>25</b>

44 pav. Asmenine pagalba pasinaudojusių asmenų pasiskirstymas pagal negalios pobūdį Tauragės apskrities savivaldybėse.

Telšių apskrityje daugiausiai asmenine pagalba naudojosi asmenys, turintys fizinę (96 asmenys) ir kompleksinę (44 asmenys) negalias / sutrikimus.

Telšių apskritis							
	Fizinė	Klausos	Regos	Intelektas	Psichosocialinė	Raidos	Kompleksinė
Mažeikių r. sav.	27	1	4	11	19	2	12
Plungės r. sav.	0	0	1	0	2	0	8
Rietavo sav.	0	0	0	0	0	0	14
Telšių r. sav.	69	1	2	6	26	0	10
	<b>96</b>	<b>2</b>	<b>7</b>	<b>17</b>	<b>47</b>	<b>2</b>	<b>44</b>

45 pav. Asmenine pagalba pasinaudojusių asmenų pasiskirstymas pagal negalios pobūdį Telšių apskrities savivaldybėse.

Utenos apskrityje daugiausiai asmenine pagalba naudojosi asmenys, turintys fizinę (62 asmenys) ir psichosocialinę (23 asmenys) negalias / sutrikimus.

Utenos apskritis							
	Fizinė	Klausos	Regos	Intelektas	Psichosocialinė	Raidos	Kompleksinė
Anykščių r. sav.	5	0	0	4	1	0	1
Ignalinos r. sav.	0	0	0	2	1	1	0
Molėtų r. sav.	4	0	0	6	4	0	0
Utenos r. sav.	41	0	3	5	11	0	6
Visagino sav.	5	0	4	0	3	1	10
Zarasų r. sav.	7	0	0	0	3	0	0
	<b>62</b>	<b>0</b>	<b>7</b>	<b>17</b>	<b>23</b>	<b>2</b>	<b>17</b>

46 pav. Asmenine pagalba pasinaudojusių asmenų pasiskirstymas pagal negalios pobūdį Utenos apskrities savivaldybėse.

Vilniaus apskrityje daugiausiai asmenine pagalba naudojosi asmenys, turintys fizinę (107 asmenys) ir kompleksinę (54 asmenys) negalias / sutrikimus.

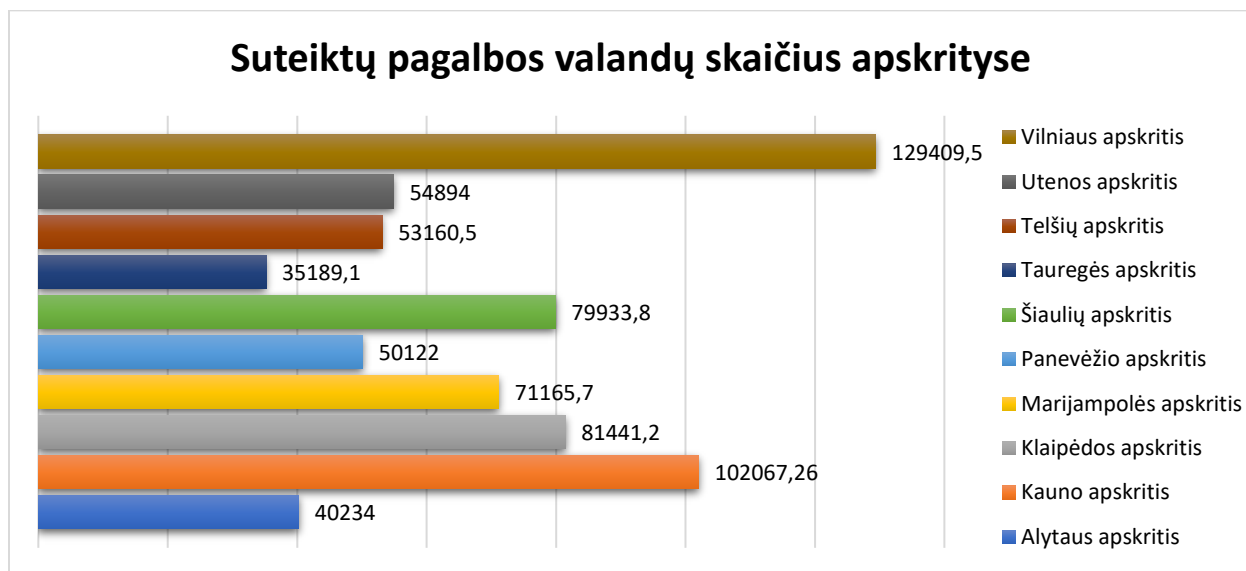
Vilniaus apskritis							
	Fizinė	Klausos	Regos	Intelekto	Psichosocialinė	Raidos	Kompleksinė
Elektrėnų sav.	1	0	1	0	6	0	13
Šalčininkų r. sav.	7	0	0	0	0	0	0
Širvintų r. sav.	0	0	0	0	0	0	0
Švenčionių r. sav.	0	0	0	0	0	0	0
Trakų r. sav.	3	0	4	4	5	0	9
Ukmergės r. sav.	23	0	0	1	9	1	8
Vilniaus m. sav.	73	0	32	16	15	4	24
Vilniaus r. sav.	0	0	0	0	0	1	0
	<b>107</b>	<b>0</b>	<b>37</b>	<b>21</b>	<b>35</b>	<b>6</b>	<b>54</b>

47 pav. Asmeninė pagalba pasinaudojusių asmenų pasiskirstymas pagal negalios pobūdį Vilniaus apskrities savivaldybėse.

## Asmeninės pagalbos teikimo laikas ir trukmė

Asmeninės pagalbos teikimo laikas ir trukmė (dienų, valandų skaičius) nustatomi atsižvelgiant į individualius asmens poreikius. O nustatytos asmeninės pagalbos trukmė (valandų skaičius per mėnesį), gali didėti arba mažėti, bet ne daugiau kaip 15 procentų. Tokiu būdu yra užtikrinama, kad pasikeitus gyvenimo aplinkybėms, kurių nebuvo galima suplanuoti, asmeninės pagalbos gavėjai gaus jiems reikiamą pagalbą laiku ir už ją nepermokės. Svarbu paminėti, kad asmeninė pagalba negali būti teikiama tuo pačiu laiku, kai teikiamos socialinės priežiūros arba dienos socialinės globos paslaugos.

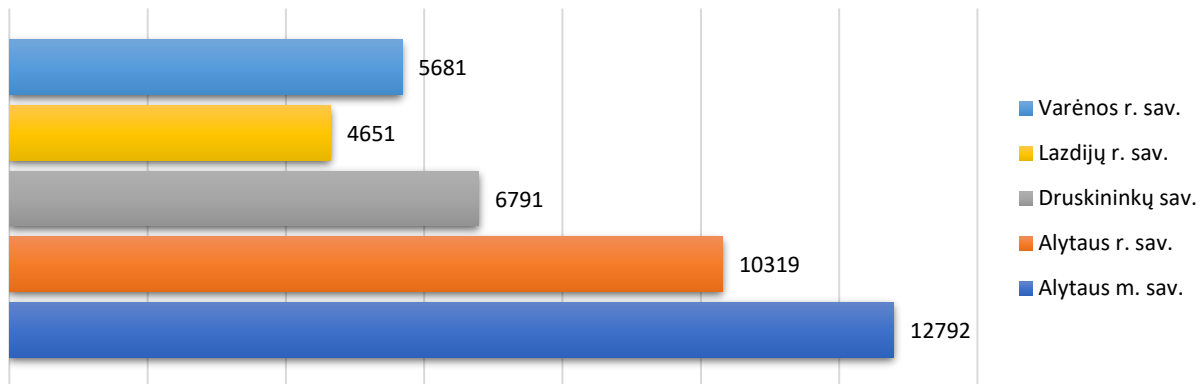
Per 2022 metus asmeninės pagalbos gavėjams buvo suteikta net 697 617 pagalbos valandų. Vidutiniškai vienam asmeniui buvo suteiktos 35 valandos per mėnesį.



48 pav. Suteiktų pagalbos valandų skaičius apskrityse.

Alytaus apskrityje buvo suteikta 40 234 pagalbos valandos per metus, vidutiniškai po 38 valandas vienam asmeniui (87 asmenys) per mėnesį.

## Suteiktų asmeninės pagalbos valandų skaičius Alytaus apskrityje



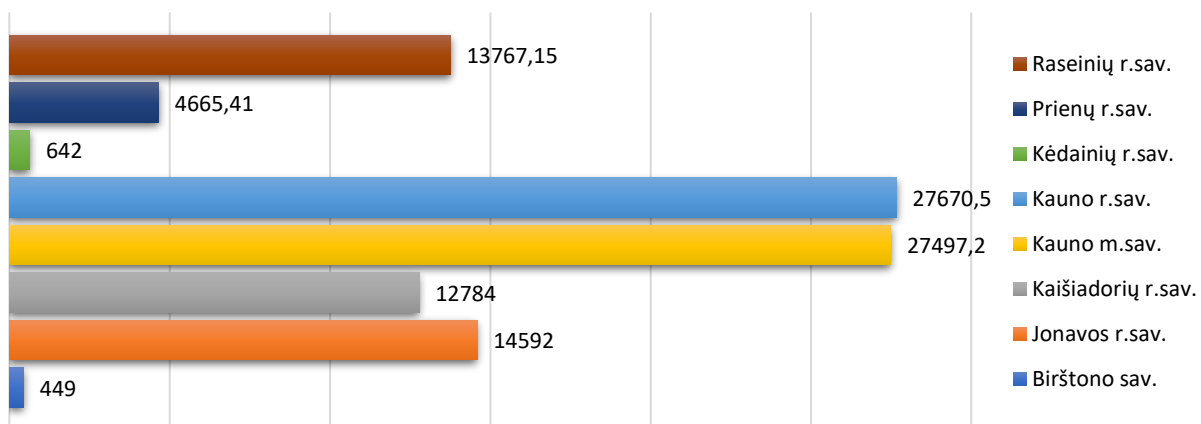
49 pav. Suteiktų asmeninės pagalbos valandų skaičius Alytaus apskrityje.

Savivaldybė	Asmenų skaičius	Vidutiniškai valandų per mėnesį vienam asmeniui
Alytaus miesto savivaldybė	30	35,5
Alytaus rajono savivaldybė	12	71,6
Druskininkų savivaldybė	21	26,9
Lazdijų rajono savivaldybė	11	35,2
Varėnos rajono savivaldybė	13	36,4

50 pav. Vidutinis suteiktų asmeninės pagalbos valandų skaičius savivaldybėse Alytaus apskrityje.

Kauno apskrityje buvo suteikta 102 067,26 pagalbos valandos per metus, vidutiniškai po 42 valandas vienam asmeniui (202 asmenys) per mėnesį.

## Suteiktų asmeninės pagalbos valandų skaičius Kauno apskrityje



51 pav. Suteiktų asmeninės pagalbos valandų skaičius Kauno apskrityje.

Savivaldybė	Asmenų skaičius	Vidutiniškai valandų per mėnesį vienam asmeniui
Birštono savivaldybė	2	18,7
Jonavos rajono savivaldybė	27	45
Kaišiadorių rajono savivaldybė	16	66,5
Kauno miesto savivaldybė	55	41,6
Kauno rajono savivaldybė	34	67,8
Kėdainių rajono savivaldybė	4	13,3
Prienų rajono savivaldybė	18	21,5
Raseinių rajono savivaldybė	46	24,9

52 pav. Vidutinis suteiktų asmeninės pagalbos valandų skaičius savivaldybėse Kauno apskrityje.

Klaipėdos apskrityje buvo suteikta 81 441,2 pagalbos valanda per metus, vidutiniškai po 51,8 valandą vienam asmeniui (131 asmuo) per mėnesį.

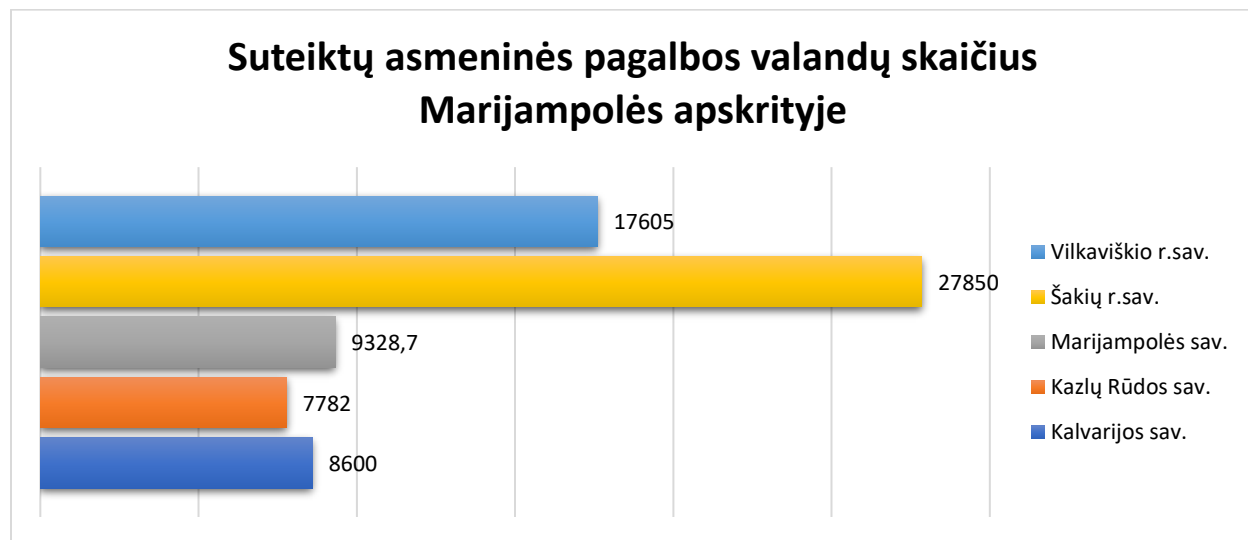


53 pav. Suteiktų asmeninės pagalbos valandų skaičius Klaipėdos apskrityje.

Savivaldybė	Asmenų skaičius	Vidutiniškai valandų per mėnesį vienam asmeniui
Klaipėdos miesto savivaldybė	36	63,7
Klaipėdos rajono savivaldybė	29	52,8
Kretingos rajono savivaldybė	6	36,9
Neringos savivaldybė	2	13,5
Palangos miesto savivaldybė	12	80,2
Skuodo rajono savivaldybė	19	40,5
Šilutės rajono savivaldybė	27	36,2

54 pav. Vidutinis suteiktų asmeninės pagalbos valandų skaičius savivaldybėse Klaipėdos apskrityje.

Marijampolės apskrityje buvo suteikta 71 165,7 pagalbos valandos per metus, vidutiniškai po 34,4 valandas vienam asmeniui (172 asmenys) per mėnesį.

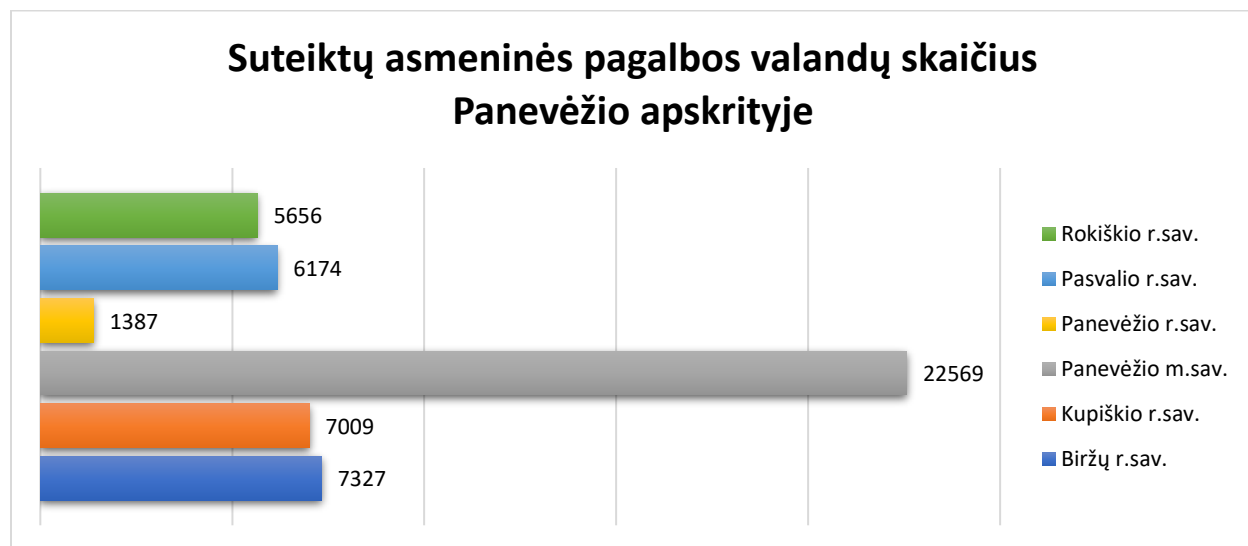


55 pav. Suteiktų asmeninės pagalbos valandų skaičius Marijampolės apskrityje.

Savivaldybė	Asmenų skaičius	Vidutiniškai valandų per mėnesį vienam asmeniui
Kalvarijos savivaldybė	28	25,5
Kazlų Rūdos savivaldybė	17	38,1
Marijampolės savivaldybė	36	21,5
Šakių rajono savivaldybė	67	34,6
Vilkaviškio rajono savivaldybė	24	61,1

56 pav. Vidutinis suteiktų asmeninės pagalbos valandų skaičius savivaldybėse Marijampolės apskrityje.

Panevėžio apskrityje buvo suteikta 50 122 pagalbos valandos per metus, vidutiniškai po 24,4 valandas vienam asmeniui (171 asmuo) per mėnesį.



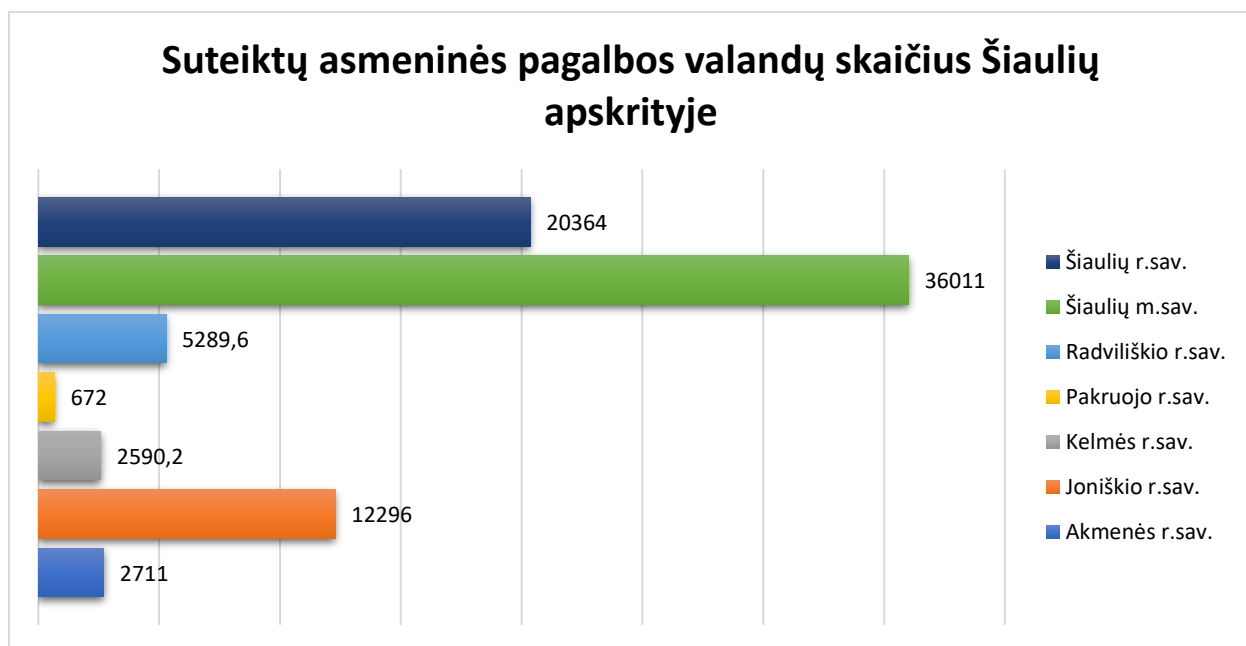
57 pav. Suteiktų asmeninės pagalbos valandų skaičius Panevėžio apskrityje.



Savivaldybė	Asmenų skaičius	Vidutiniškai valandų per mėnesį vienam asmeniui
Biržų rajono savivaldybė	39	15,6
Kupiškio rajono savivaldybė	25	23,3
Panevėžio miesto savivaldybė	29	64,8
Panevėžio rajono savivaldybė	7	16,5
Pasvalio rajono savivaldybė	36	14,2
Rokiškio rajono savivaldybė	35	13,4

58 pav. Vidutinis suteiktų asmeninės pagalbos valandų skaičius savivaldybėse Panevėžio apskrityje.

Šiaulių apskrityje buvo suteikta 79 933,8 pagalbos valandos per metus, vidutiniškai po 31,2 valandą vienam asmeniui (213 asmenų) per mėnesį.



59 pav. Suteiktų asmeninės pagalbos valandų skaičius Šiaulių apskrityje.

Savivaldybė	Asmenų skaičius	Vidutiniškai valandų per mėnesį vienam asmeniui
Akmenės rajono savivaldybė	20	11,2
Joniškio rajono savivaldybė	73	14
Kelmės rajono savivaldybė	17	12,6
Pakruojo rajono savivaldybė	2	28
Radviliškio rajono savivaldybė	12	36,7
Šiaulių miesto savivaldybė	52	57,7
Šiaulių rajono savivaldybė	37	45,8

60 pav. Vidutinis suteiktų asmeninės pagalbos valandų skaičius savivaldybėse Šiaulių apskrityje.

Tauragės apskrityje buvo suteikta 35 189,1 pagalbos valandos per metus, vidutiniškai po 41,3 valandą vienam asmeniui (71 asmuo) per mėnesį.

## Suteiktų asmeninės pagalbos valandų skaičius Tauragės apskrityje



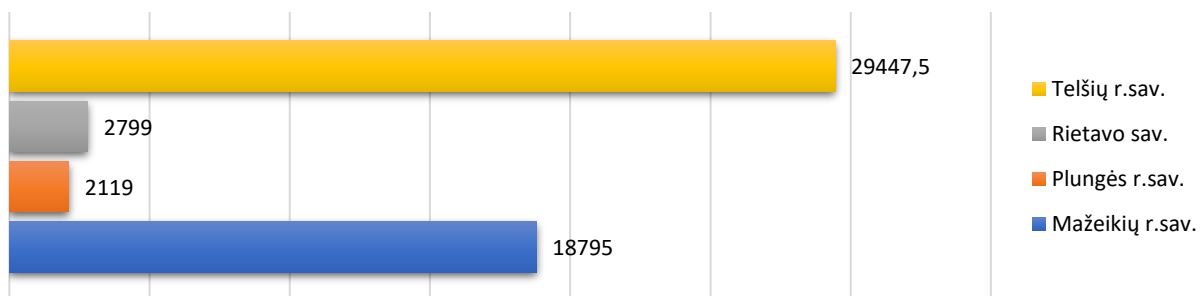
61 pav. Suteiktų asmeninės pagalbos valandų skaičius Tauragės apskrityje.

Savivaldybė	Asmenų skaičius	Vidutiniškai valandų per mėnesį vienam asmeniui
Jurbarko rajono savivaldybė	4	47,7
Pagėgių savivaldybė	12	43
Šilalės rajono savivaldybė	18	32,2
Tauragės rajono savivaldybė	37	44,4

62 pav. Vidutinis suteiktų asmeninės pagalbos valandų skaičius savivaldybėse Tauragės apskrityje.

Telšių apskrityje buvo suteikta 53 160,5 pagalbos valandų per metus, vidutiniškai po 20,6 valandas vienam asmeniui (215 asmenų) per mėnesį.

## Suteiktų asmeninės pagalbos valandų skaičius Telšių apskrityje



63 pav. Suteiktų asmeninės pagalbos valandų skaičius Telšių apskrityje.

Savivaldybė	Asmenų skaičius	Vidutiniškai valandų per mėnesį vienam asmeniui
Mažeikių rajono savivaldybė	76	20,6
Plungės rajono savivaldybė	11	16
Rietavo savivaldybė	14	16,6
Telšių rajono savivaldybė	114	21,5

64 pav. Vidutinis suteiktų asmeninės pagalbos valandų skaičius savivaldybėse Telšių apskrityje.

Utenos apskrityje buvo suteikta 54 894 pagalbos valandos per metus, vidutiniškai po 35,7 valandas vienam asmeniui (128 asmenys) per mėnesį.



65 pav. Suteiktų asmeninės pagalbos valandų skaičius Utenos apskrityje.

Savivaldybė	Asmenų skaičius	Vidutiniškai valandų per mėnesį vienam asmeniui
Anykščių rajono savivaldybė	11	23,9
Ignalinos rajono savivaldybė	4	48,3
Molėtų rajono savivaldybė	14	9,2
Utenos rajono savivaldybė	66	41
Visagino savivaldybė	23	38,2
Zarasų rajono savivaldybė	10	39,7

66 pav. Vidutinis suteiktų asmeninės pagalbos valandų skaičius savivaldybėse Utenos apskrityje.

Vilniaus apskrityje buvo suteikta 129 409,5 pagalbos valandos per metus, vidutiniškai po 41,4 valandą vienam asmeniui (260 asmenų) per mėnesį.



67 pav. Suteiktų asmeninės pagalbos valandų skaičius Vilniaus apskrityje.

Savivaldybė	Asmenų skaičius	Vidutiniškai valandų per mėnesį vienam asmeniui
Elektrėnų savivaldybė	21	11,2
Šalčininkų rajono savivaldybė	7	22,3
Trakų rajono savivaldybė	25	36,9
Ukmergės rajono savivaldybė	42	28,7
Vilniaus miesto savivaldybė	164	49,7
Vilniaus rajono savivaldybė	1	99,7

68 pav. Vidutinis suteiktų asmeninės pagalbos valandų skaičius savivaldybėse Vilniaus apskrityje.

## Asmeniniai asistentai

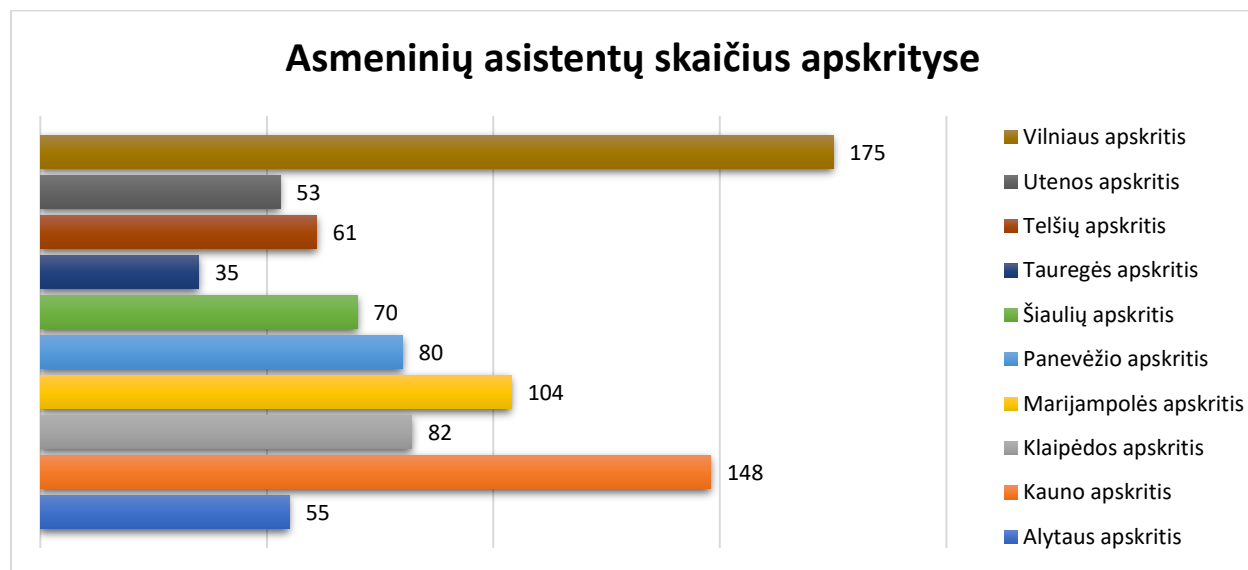
Asmeninis asistentas, tai fizinis asmuo, teikiantis asmeninę pagalbą asmeniui su negalia, su kuriuo jis nėra susijęs artimais giminystės ryšiais (nėra asmens su negalia tėvas (jėtėvis) ar motina (jmotė), vaikas (jvaikis), senelis (-ė), vaikaitis (-ė), brolis, sesuo), santuokiniais ryšiais (nėra asmens su negalia sutuoktinis) ar su kuriuo negyvena ir netvarko bendro ūkio neįregistravęs santuokos, taip pat nėra asmens su negalia globėjas ar rūpintojas arba aprūpintojas.

Asmeninis asistentas, atsižvelgdamas į konkretaus asmens poreikius, asmens galimybes:

- teikia asmeniui pagalbą namuose ir viešojoje aplinkoje, skatindamas jo savarankiškumą, būtiną kasdieniame gyvenime;
- teikia asmeniui individualią diskretišką pagalbą, susijusią su asmens higiena (padeda apsirengti, nusiprausti, nusimaudyti, pasinaudoti tualetu ir kt.);
- lydi asmenį į sveikatos priežiūros ir (ar) kitas valstybės ir (ar) savivaldybės institucijas, įstaigas, organizacijas, užimtumo įstaigas, darbą, laisvalaikio praleidimo vietą ir kt., teikia pagalbą judant įvairiais paviršiais ir kt.;
- teikia pagalbą asmeniui maitinimosi procese (paruošia stalo įrankius, padeda juos pakelti ir palaikyti valgymo metu, planuoti mitybą ir kt.);
- teikia asmeniui individualią pagalbą, padedančią adekvačiai reaguoti į jį supančią aplinką, užmegzti ir palaikyti su ja socialinius santykius (bendrauti, kalbėti, orientuotis laike ir aplinkoje, laikytis dienos režimo, ugdytis savivoką, gebėjimą disponuoti finansiniais ištekliais, tinkamai vartoti vaistus, būti socialiai aktyviam, organizuoti poilsį, laisvalaikį ir kt.).

Asmeninis asistentas neteikia pagalbos, susijusios su mokymo, sveikatos priežiūros ar nepilnamečio asmens priežiūros dėl jo amžiaus procesu (pavyzdžiui, neatlieka už asmenį buitines ir namų ruošos darbų, nevykdo slaugytojo ar slaugytojo padėjėjo, mokytojo padėjėjo funkcijų, neteikia pagalbos priimant kasdienes sprendimus, nelydi vaiko iki 16 metų į sveikatos priežiūros įstaigas, nedalyvauja nepilnamečio ugdymo ar užimtumo veiklose, nepadeda teisėtiems vaiko atstovams užtikrinti jo priežiūros, kurią turi užtikrinti patys teisėti vaiko atstovai, ir kt.).

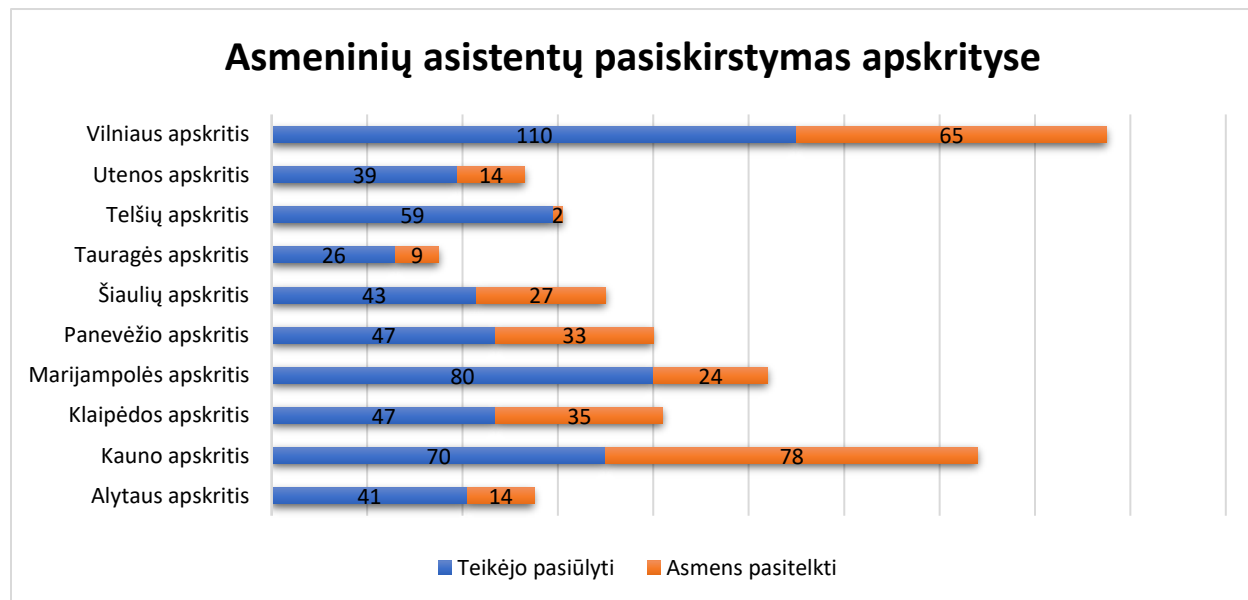
2022 metais asmeninę pagalbą teikė 863 asmeniniai asistentai, iš jų net 301 asmens pasitelktas, t.y. asistentas, kurį pasirinko pats asmuo gaunantis pagalbą ir kuris atitinka asmens poreikius.



69 pav. Asmeninių asistentų skaičius apskrityse.

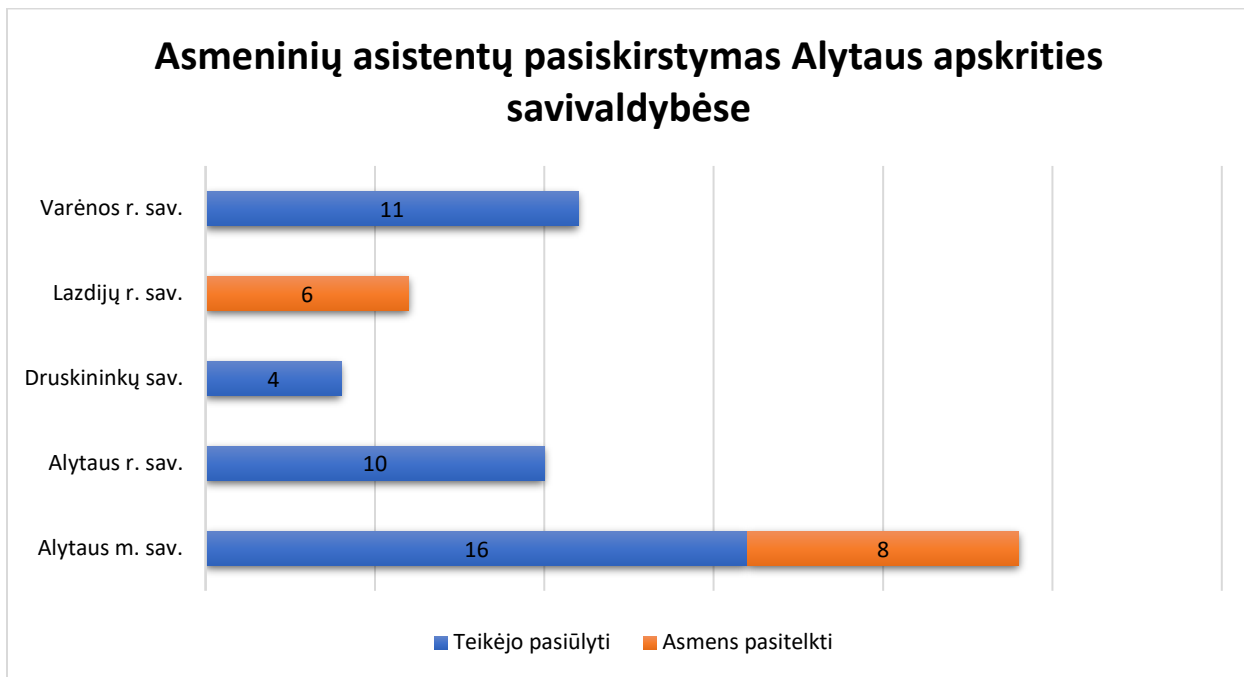
Atsižvelgiant į asmeninę pagalbą gaunančių asmenų skaičių Alytaus apskrityje vienas asmeninis asistentas vidutiniškai aptarnauja po 1,6 asmenį, Kauno apskrityje po 1,4, Klaipėdos apskrityje po 1,6, Marijampolės apskrityje po 1,7, Panevėžio apskrityje po 2, Šiaulių apskrityje po 3, Tauragės apskrityje po 2, Telšių apskrityje 3,5, Utenos apskrityje 2,4, Vilniaus apskrityje vidutiniškai po 1,4.

Daugiausiai asmens pasitelktų asmeninių asistentų buvo Kauno ir Vilniaus apskrityse, mažiausiai – Alytaus, Tauragės bei Telšių apskrityse.



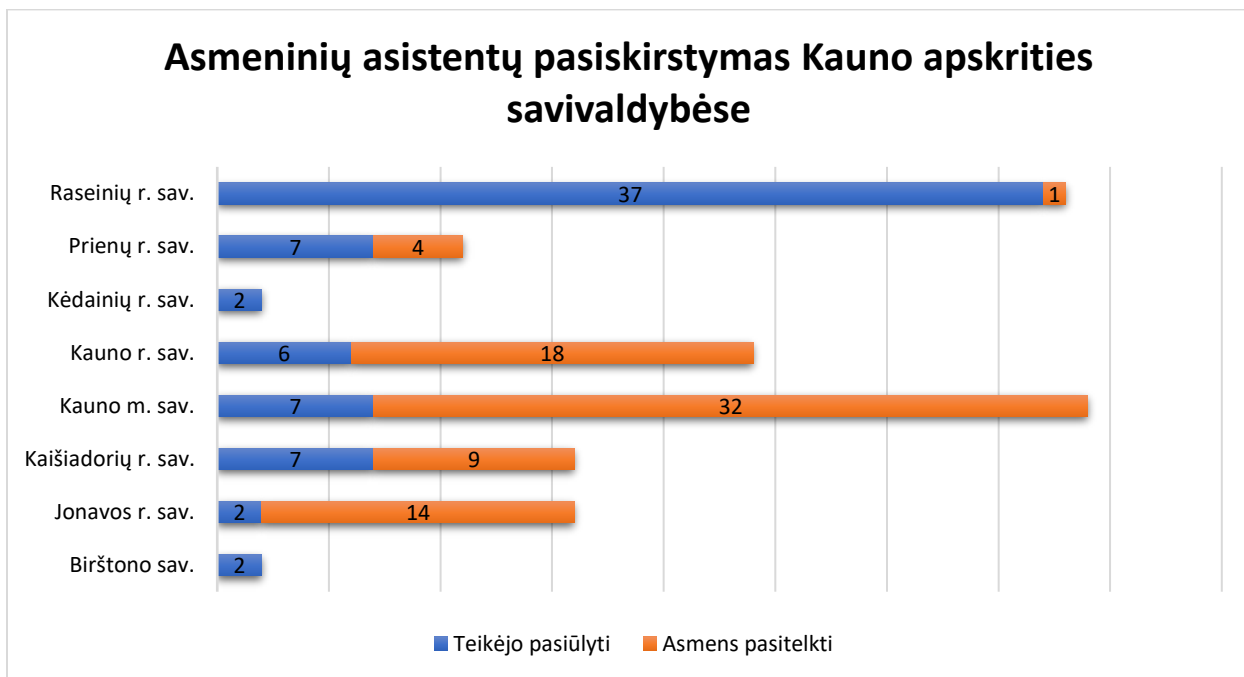
70 pav. Asmeninių asistentų pasiskirstymas apskrityse.

Alytaus apskrityje daugiausia asmeninių asistentų buvo Alytaus miesto savivaldybėje, 30 asmenų aptarnavo 24 asmeniniai asistentai. Druskininkų rajono savivaldybėje 21 asmenį aptarnavo tik 4 asmeniniai asistentai.



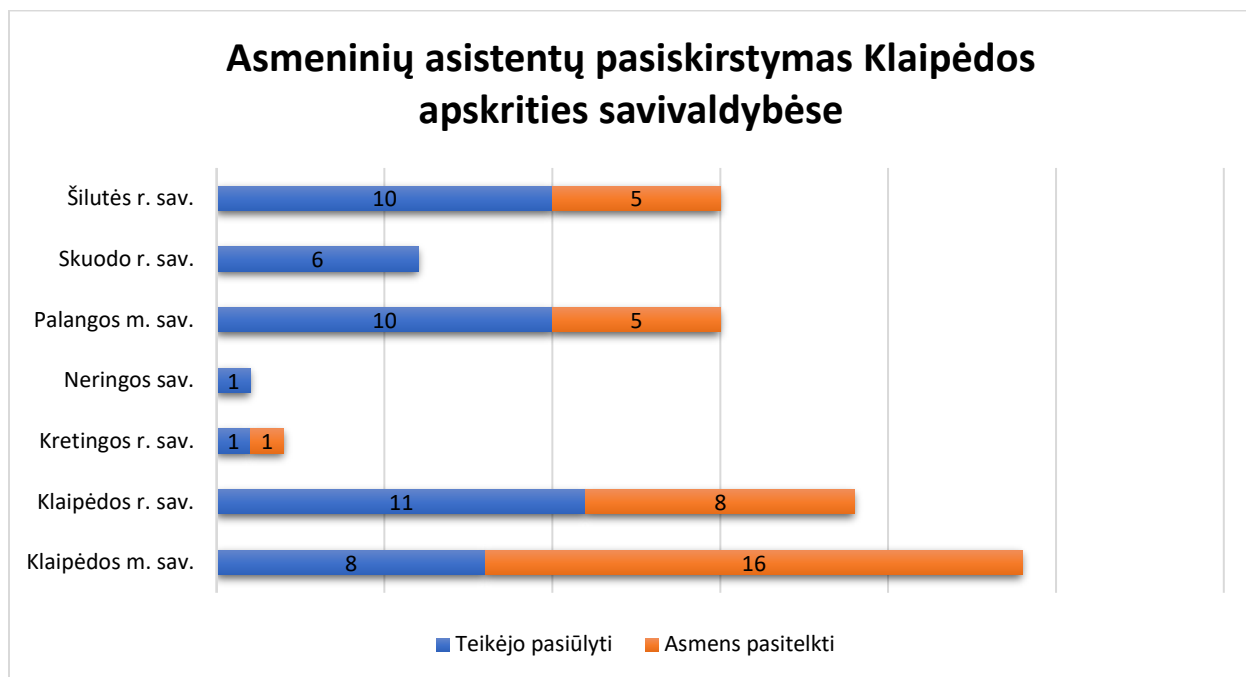
71 pav. Asmeninių asistentų pasiskirstymas Alytaus apskrities savivaldybėse.

Kauno apskrityje daugiausia asmeninių asistentų buvo Kauno miesto savivaldybėje, 55 asmenis aptarnavo 39 asmeniniai asistentai. Birštono savivaldybėje 2 asmenis aptarnavo 2 asmeniniai asistentai.



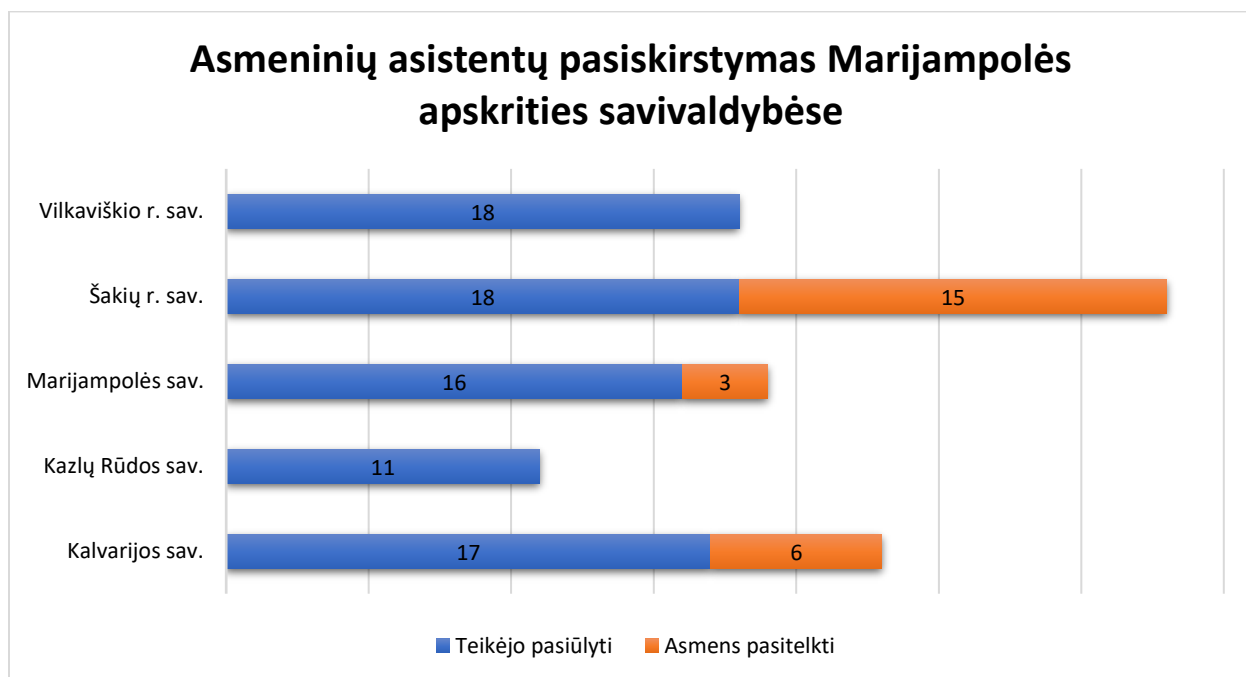
72 pav. Asmeninių asistentų pasiskirstymas Kauno apskrities savivaldybėse.

Klaipėdos apskrityje daugiausia asmeninių asistentų buvo Klaipėdos miesto savivaldybėje, 36 asmenis aptarnavo 24 asmeniniai asistentai. Neringos savivaldybėje 2 asmenis aptarnavo 1 asmeninis asistentas.



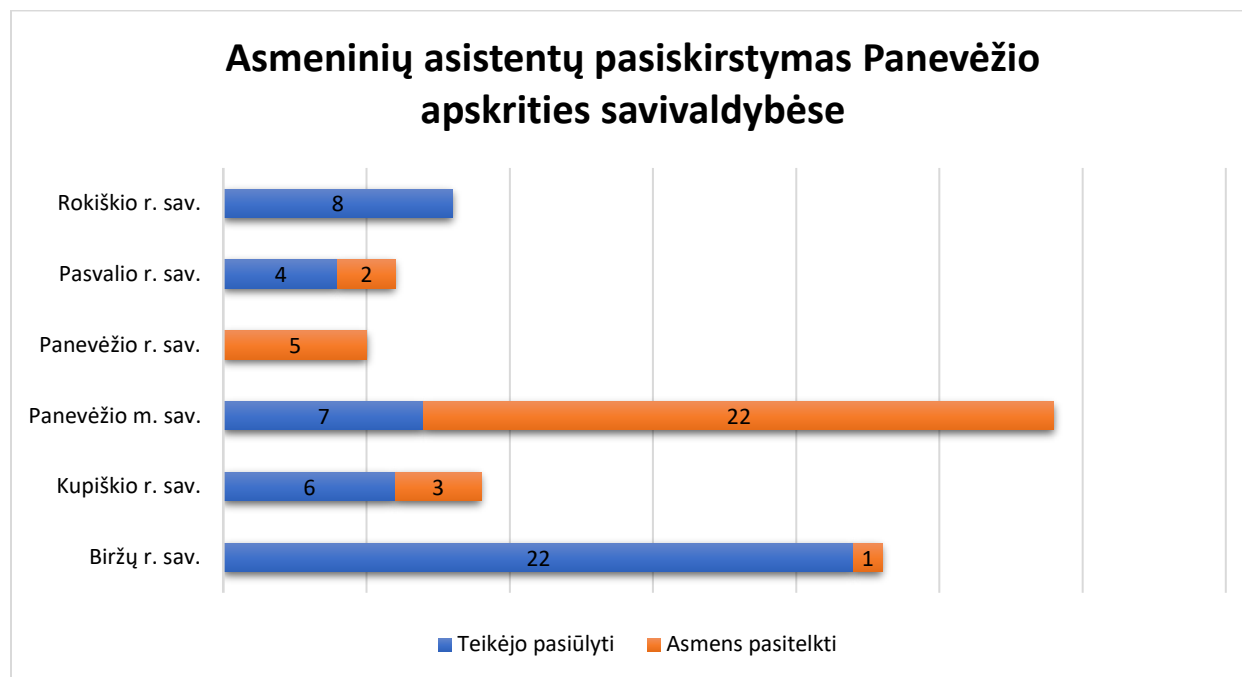
73 pav. Asmeninių asistentų pasiskirstymas Klaipėdos apskrities savivaldybėse.

Marijampolės apskrityje daugiausia asmeninių asistentų buvo Šakių rajono savivaldybėje, 67 asmenis aptarnavo 33 asmeniniai asistentai. Kazlų Rūdos savivaldybėje 17 asmenų aptarnavo 11 asmeninių asistentų.



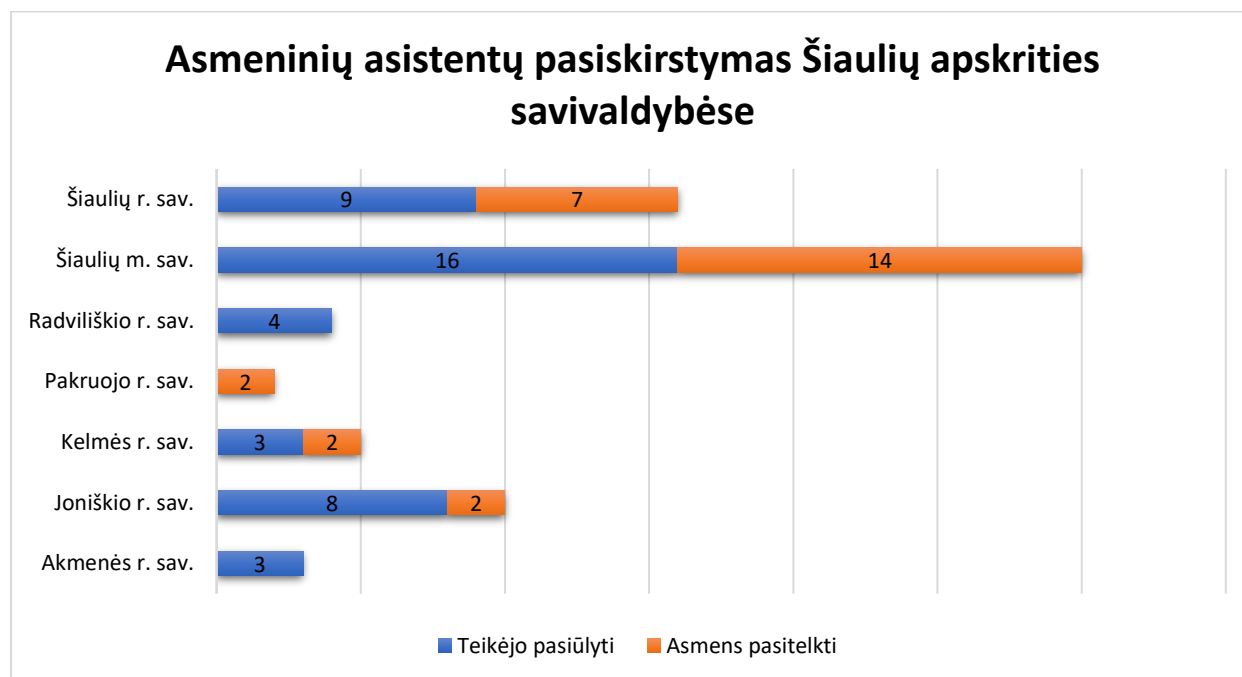
74 pav. Asmeninių asistentų pasiskirstymas Marijampolės apskrities savivaldybėse.

Panevėžio apskrityje daugiausia asmeninių asistentų buvo Panevėžio miesto savivaldybėje, 29 asmenis aptarnavo 29 asmeniniai asistentai. Panevėžio rajono savivaldybėje 7 asmenis aptarnavo 5 asmeniniai asistentai.



75 pav. Asmeninių asistentų pasiskirstymas Panevėžio apskrities savivaldybėse.

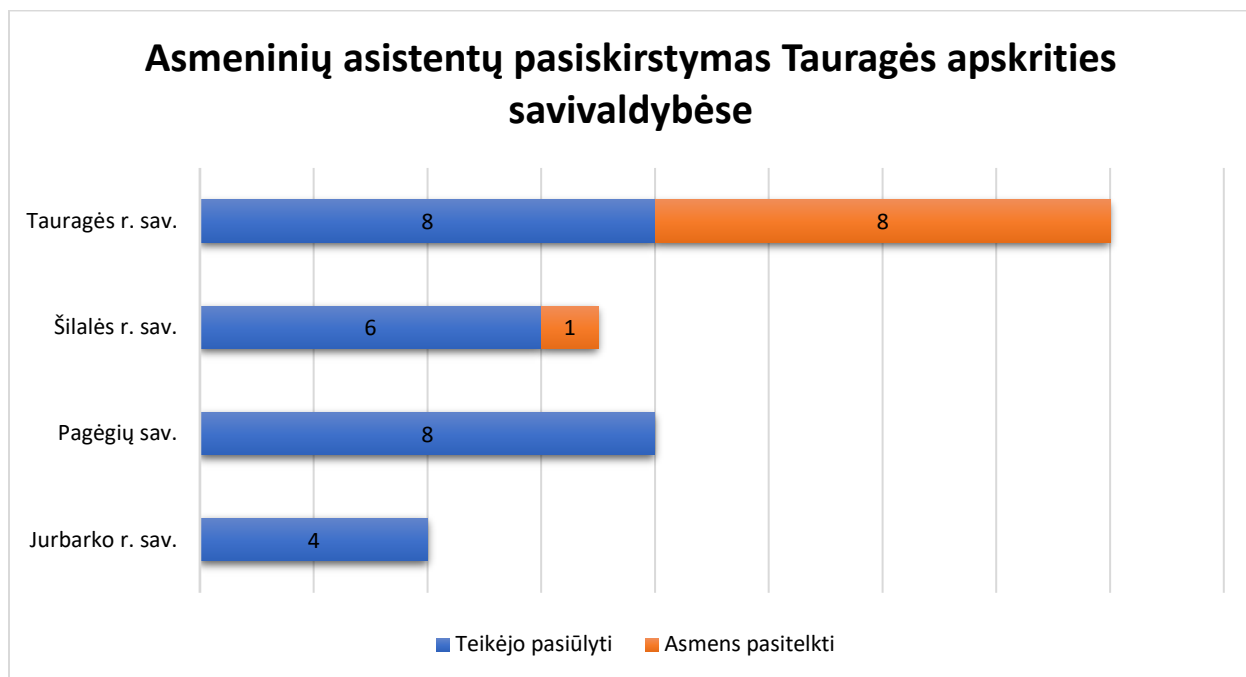
Šiaulių apskrityje daugiausia asmeninių asistentų buvo Šiaulių miesto savivaldybėje, 52 asmenis aptarnavo 30 asmeninių asistentų. Pakruojo rajono savivaldybėje 2 asmenis aptarnavo 2 asmeniniai asistentai.



76 pav. Asmeninių asistentų pasiskirstymas Šiaulių apskrities savivaldybėse.

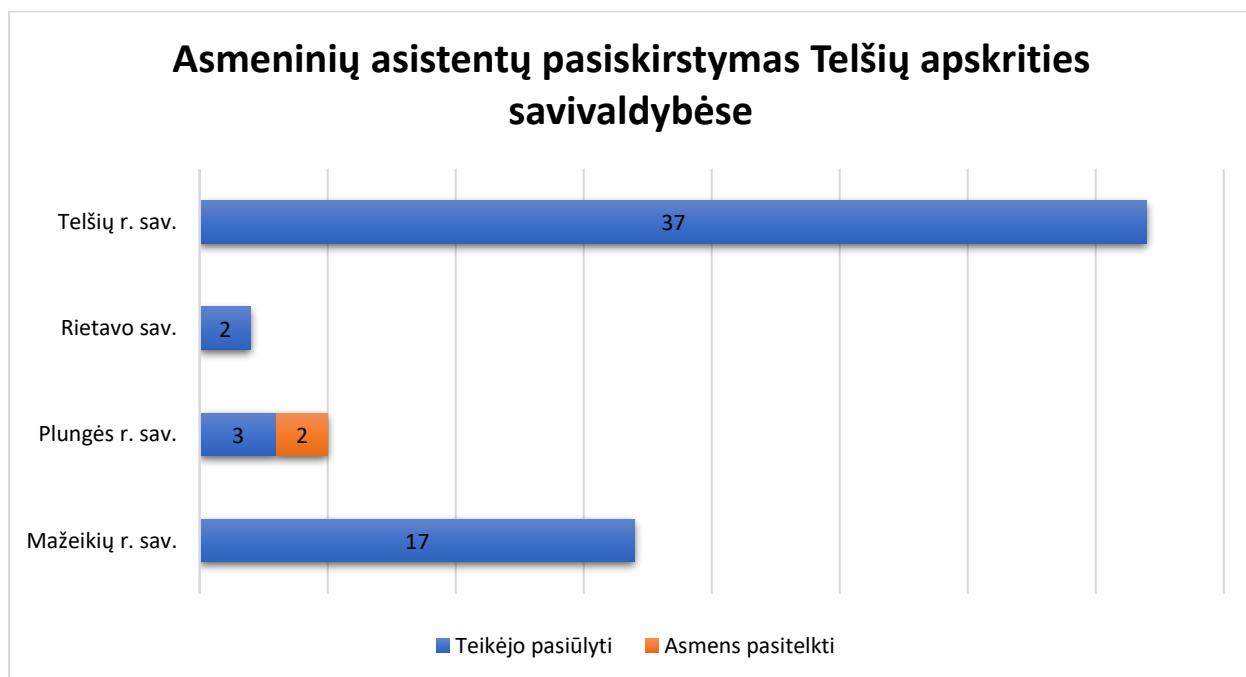


Tauragės apskrityje daugiausia asmeninių asistentų buvo Tauragės rajono savivaldybėje, 37 asmenis aptarnavo 16 asmeninių asistentų. Jurbarko rajono savivaldybėje 4 asmenis aptarnavo 4 asmeniniai asistentai.



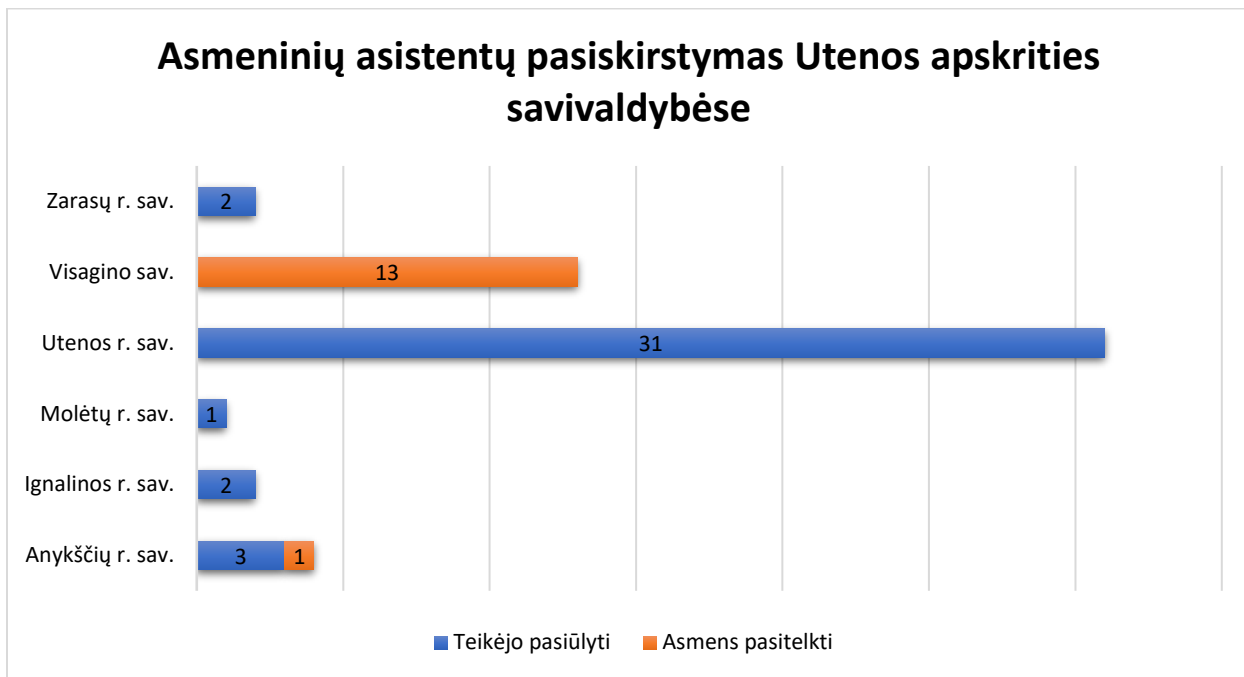
77 pav. Asmeninių asistentų pasiskirstymas Tauragės apskrities savivaldybėse.

Telšių apskrityje daugiausia asmeninių asistentų buvo Telšių rajono savivaldybėje, 114 asmenų aptarnavo tik 37 asmeniniai asistentai. Rietavo savivaldybėje 14 asmenų aptarnavo tik 2 asmeniniai asistentai.



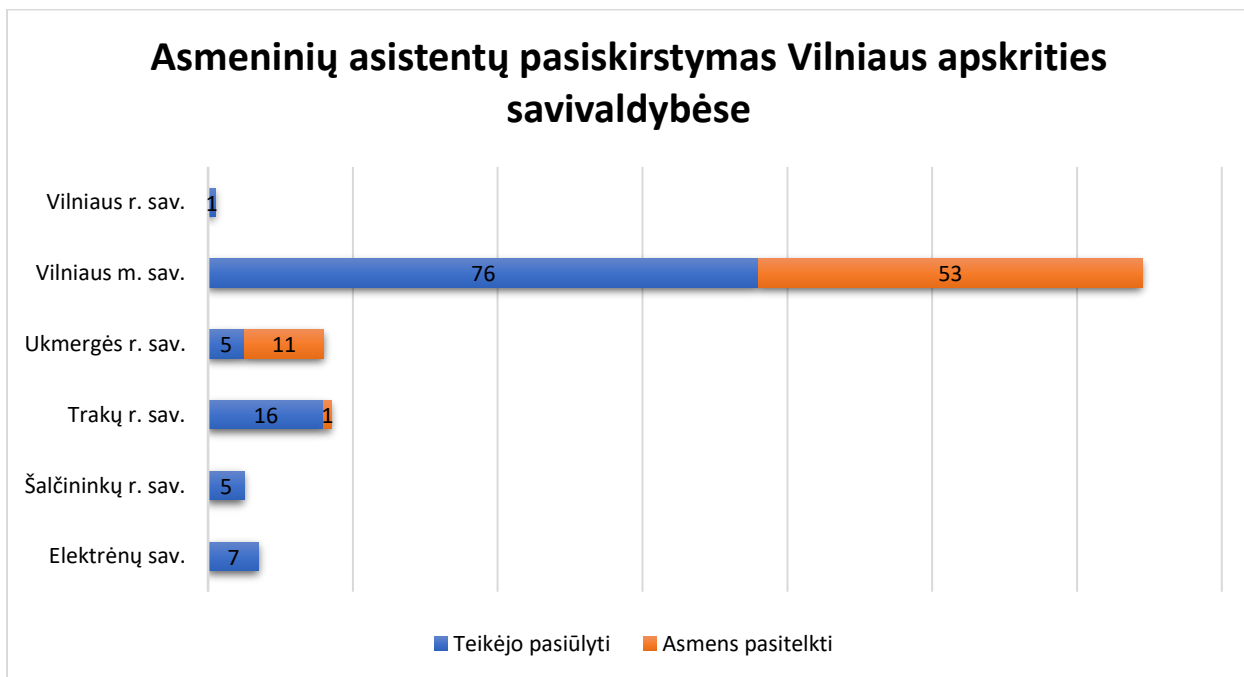
78 pav. Asmeninių asistentų pasiskirstymas Telšių apskrities savivaldybėse.

Utenos apskrityje daugiausia asmeninių asistentų buvo Utenos rajono savivaldybėje, 66 asmenis aptarnavo 31 asmeninis asistentas. Molėtų rajono savivaldybėje 14 asmenų aptarnavo tik 1 asmeniniai asistentai.



79 pav. Asmeninių asistentų pasiskirstymas Utenos apskrities savivaldybėse.

Vilniaus apskrityje daugiausia asmeninių asistentų buvo Vilniaus miesto savivaldybėje, 164 asmenis aptarnavo 129 asmeniniai asistentai. Vilniaus rajono savivaldybėje 1 asmenį aptarnavo 1 asmeninis asistentas.



80 pav. Asmeninių asistentų pasiskirstymas Vilniaus apskrities savivaldybėse.

Pagal pateiktus savivaldybių duomenis, asmeniniai asistentai teikė pagalbą absoliučiai visose srityse: asmeninėje higienoje, mityboje, mobilume, socialiniuose santykiuose. Taip pat labai prisidėjo skatinant asmenų savarankiškumą:

---

### **Akmenės rajono savivaldybė**

„Pagalba reikalinga asmenims, kurie dėl negalios atsiribojo nuo visuomenės, o pradėjus gauti pagalbą, klientai pradeda integruotis į visuomenę, vyksta į renginius, plečia savo socialinius ryšius. Asmeninis asistentas padeda savo klientams įvairiose gyvenimo srityse: namuose, viešose erdvėse, parduotuvėje, einant į gydymo įstaigą, lydint asmenį į stacionarinį gydymą ar parvykstant iš jo. Asmeninis asistentas padeda asmeniui suplanuoti savo laiką, laisvalaikį, padeda pasirūpinti savo asmens higiena, teikia pagalbą tvarkantis namuose, buitįje atliekant įvairius darbus, gaminant maistą. Asmeninis asistentas įgalina žmogų, tačiau už jį neatlieka darbų, bet padeda jam kiek galima savarankiškiau tai atlikti.

Dalis klientų, kurie pradėjus gauti asmeninę pagalbą surado save per naujus laisvalaikio pomėgius. Yra atvejų, kai klientai paskatinti asmeninio asistento pradėjo atsakingiau žiūrėti į savo finansus. Asmeninis asistentas laikosi jam svarbiausio uždavinio - neatlikti veiksmų už asmenį su negalia, o atlikti kartu su juo.“

---

### **Birštono savivaldybė**

„Asmeninės pagalbos gavėjai bei jų artimieji suteiktą pagalbą vertina teigiamai, įvardydami ją kaip "pranokstančią lūkesčius". Asmeninės pagalbos gavėjų artimųjų teigimu, asmeninės pagalbos teikimo laikotarpiu artimųjų fizinė bei psichologinė būklė ženkliai pagerėjo“.

---

### **Ignalinos rajono savivaldybė**

„Teikiant Asmenio asistento pagalbą buvo teikiama įvairi tarpininkavimo, informavimo, konsultavimo, palydėjimo pagalba bei įvairi pagalba kasdieninėje asmens veikloje. Asmenims dėl turimų negalių sunku bendrauti, asmeninis asistentas padėjo spręsti įvairias kasdien išskylančias buitines problemas, vykstant į parduotuvę apsipirkti ( maisto prekės, baldai, buitinės technika), padėjo organizuoti namų remonto darbus, bei palaikė kontaktą su darbuotojais dėl santehnikos remonto darbų, dėl elektros remonto darbų.

Laibai svarbus socialinis ryšys su giminaičiais, draugais, kaimynais. Buvo teikiama pagalba surandant giminaičius ir atkuriant nutrūkusius giminystės ryšius. Lankantis nevyriausybinų organizacijų organizuojamuose renginiuose plečiamas draugų ratas.

Laisvalaikis, vienas iš svarbiausių asmens geros savijautos ir pilnaverčio gyvenimo rodiklių. Su asmeninio asistento pagalba asmenys turėjo galimybę dalyvauti įvairiose parodose, bei kultūriniuose renginiuose. Pradėjo lankytis bibliotekoje, skaityti knygas“.

---

### **Pasvalio rajono savivaldybė**

„Pagalbos gavėjai sako: „Iš pradžių labai skeptiškai žiūrėjau į šią pagalbą, o dabar labai esu patenkinta" , „mūsų namuose atsiradus asmeninei asistentei pagerėjo nuotaika, buitis, finansinė padėtis", „asmeninė asistentė visada mane išklauso, padeda įvairiose gyvenimo situacijose“.

---

### **Tauragės rajono savivaldybė**

„Asmenims, turintiems psichosocialinę ar intelekto negalią, asmeniniai asistentai dažniausia teikė žodinę pagalbą, nusakydavo veiksmų seką tiek asmens higienos, tiek judėjimo ir kt. srityse: padėdavo suprasti, kaip nuvykti iš taško A į tašką B, lydėjo, padėjo susiorientuoti nežinomoje aplinkoje, planuoti dienotvarkę, biudžetą, racionaliai paskirstyti turimas lėšas mokesčiams, maistui ir kitoms būtinioms reikmėms, primindavo vartoti vaistus, laikytis kitų sveikatos priežiūros specialistų nurodymų, palydėdavo į sveikatos priežiūros ir kitas paslaugas teikiančiais įstaigas, padėjo išreikšti savo poreikius, susikalbėti, suprasti ką sako kiti asmenys, planuoti laisvalaikį, atitinkantį klientų poreikius ir sveikatos būklę, padėjo palaikyti ir stiprino kasdienius gyvenimo, higienos, problemų sprendimo įgūdžius.

Socialinės aplinkos ir santykių srityje dažniausiai buvo tenkinamas bendravimo poreikis, aptariamoms aktualioms klientams temoms, klausimams, naujienoms, dienos aktualijoms, atliekama spaudos apžvalga, skaitomos knygos, laikraščiai, išeita pasivaikščioti kartu, teikta pagalba planuojant dienotvarkę ir laikantis subalansuoto dienos režimo“.

---

### **Vilniaus miesto savivaldybė**

„2022 metais asmeninė pagalba buvo teikiama įvairi, atsižvelgiant į Asmeninės pagalbos teikimo ir mokėjimo už ją sutartyje nurodytas veiklas: nuo pagalbos ryte padedant iš lovos persikelti į vėžimėlį, vežant apsiprausti, pagalba apsiirengiant, pagalba kartu ruošiant pusryčius, pagalba paduodant/laikant stalo įrankius, palydėjimas iki darbo/ugdymo įstaigos ar kt. su viešuoju transportu (arba vežant automobiliu) ir pagalba pasitinkant ir grįžtant atgal namo, nusirengiant, nusiprausiant, pagalba kartu ruošiant vakarienę, priminimai apie vaistų vartojimą ir jų padavimas, laisvalaikio praleidimas - pagalba įjungiant televizorių, padedant surasti tinkamą programą, knygos skaitymas, pagalba naudojantis kompiuteriu ir mokant už paslaugas, registruojantis pas gydytojus, atsakant į laiškus“.

---

### **Kazlų Rūdos savivaldybė**

„Pagalba buvo teikiama šiose veiklose: palydėjimas pas gydytojus, einant iš namų į įvairias institucijas/įstaigas, tvarkantis reikalingus dokumentus, palydėjimas į kino teatrą, parduotuvę, organizuojant laisvalaikį, vaikščiojant parkuose, pagalba orientuojantis aplinkoje ir laike, lavinant savitarnos įgūdžius, pagalba maisto gamyboje, parenkant tinkamus maisto produktus pagal pritaikytą mitybos planą. Pagalba bendraujant su bendraamžiais socialiniuose tinkluose, pagalba ir raginimas atlikti tam tikrus veiksmus susijusius su asmens higiena, namų ruoša“.

---

### **Kauno rajono savivaldybė**

„Asmeninio asistento pagalba reikalinga, pagalbos gavėjai džiaugiasi ir aktyviai naudojami asmeninių asistentų pagalba, dalyvauja įvairiose veiklose ar renginiuose“.

---

## **Viešinimo kampanija „Atrask galimybes su asmeniniu asistentu“**

**Kampanijos tikslas** – skleisti informaciją ir supažindinti visuomenę su asmeninės pagalbos teikimo procesu bei pagalbos kuriamomis galimybėmis žmogui su negalia bei jo artimiesiems.

**Problematika:** siekiant įgyvendinti Neįgaliųjų teisių konvencijos 19 straipsnį „Gyvenimas savarankiškai ir įtrauktis į bendruomenę“ bei atsižvelgiant į tai, kad valstybė pertvarko socialinės globos sistemą, buvo būtina sukurti ir aiškiai reglamentuoti asmeninio asistento paslaugas, kurios užtikrins asmenų su negalia teisę pasirinkti jų poreikius atitinkančias asmeninio asistento paslaugas, teisę savarankiškai gyventi, integruotis į bendruomenę ir neleis jų izoliuoti ar atskirti nuo bendruomenės. Atsižvelgdama į tai, Socialinės apsaugos ir darbo ministerija nuo 2018 metų pradėjo įgyvendinti bandomuosius asmeninio asistento paslaugų organizavimo ir teikimo projektus dviem etapais: I etape (nuo 2018 m. II ketvirčio) asmeninio asistento paslaugos buvo teikiamos proto ir (ar) psichikos negalią turintiems asmenims, II etape (nuo 2019 m.) asmeninio asistento paslaugos buvo teikiamos fizinę negalią ir (ar) kompleksinę negalią turintiems asmenims. Bandomieji asmeninio asistento paslaugų organizavimo ir teikimo projektai buvo finansuojami Europos socialinio fondo lėšomis pagal 2014–2020 m. Europos Sąjungos fondų investicijų veiksmų programą. Bandomųjų projektų metų asmeninio asistento paslaugos buvo teikiamos nemokamai, jas galėjo gauti asmenys nuo 16 metų ir atitinkantys prieš tai minėtą tikslinę grupę, taip pat asmeninio asistento paslaugos galėjo būti teikiamos iki 4 valandų per dieną.

Įsigaliojus Lietuvos Respublikos neįgaliųjų socialinės integracijos įstatymo pakeitimams, nuo 2021 metų liepos mėnesio žmonėms su negalia užtikrinamos didesnės galimybės mokytis, dirbti ir savarankiškai gyventi bendruomenėje. Šiuos pokyčius atnešė teikiama individuali asmeninė pagalba, įtvirtinta kaip viena iš specialiųjų poreikių rūšių. Asmenine pagalba nuo šiol gali pasinaudoti visi asmenys su negalia, kuriems šis poreikis bus nustatytas, neatsižvelgiant į amžių, negalios sunkumą ar pobūdį. Vadovaujantis įsigaliojusiais pakeitimais asmeninė pagalba finansuojama iš Lietuvos Respublikos valstybės biudžeto. Taip pat, jei asmens pajamos neviršija 294 Eur, asmeninė pagalba teikiama nemokamai. Jei asmens, turinčio negalią, pajamos viršija 294 Eur, mokestis už asmeninės pagalbos teikimą negali viršyti daugiau nei 20% asmeninės pagalbos išlaidų ir 20% asmens, turinčio negalią, pajamų. Taip pat yra aiškiai apibrėžtos asmeninio asistento atliekamos funkcijos bei funkcijos, kurių jis neatlieka.

Savivaldybės įgyvendindamos naujai reglamentuotą asmeninę pagalbą pastebėjo, kad asmeninės pagalbos priemonė apipinta įvairiais mitais, žmonėms sunku atskirti bandomojo projekto asmeninio asistento paslaugas nuo asmeninės pagalbos, sudėtinga atskirti asmeninio asistento funkcijas, kur reikalinga asmeninė pagalba, o kur labiau tinkama būtų kita socialinė paslauga, suprasti apmokėjimo sistemą. Taip pat pastebimas ir ne visai teisingas žmonių, besinaudojančių asmenine pagalba, savivaldybių administracijos bei visuomenės asmeninės pagalbos traktavimas ir jos nauda.

Dėl šių priežasčių 2022 metų liepą Neįgaliųjų reikalų departamento iniciatyva buvo pradėta įgyvendinti viešinimo kampanija „Atrask galimybes su asmeniniu asistentu“.

#### **Kampanijos metu buvo parengta:**

- 20 unikalių radijo laidų - radijo laidose kalbinti asmenys, gaunantys asmeninę pagalbą bei jų asmeniniai asistentai, savivaldybių, pagalbą teikiančių įstaigų

atstovai. Laidose nagrinėtos temos: kas yra asmeninė pagalba; kas ir kaip gali tapti asmeniniu asistentu; asmeninė pagalba ir kitos soc. paslaugos; asmeninės pagalbos kuriama pridėtinė vertė žmogui ir visuomenei; asmeninės pagalbos darbo iššūkiai; asistentų atranka; mokėjimas už asmeninę pagalbą ir kt.

- 16 unikalių straipsnių regionuose - straipsniuose pristatytos asmeninės pagalbos istorijos: kaip asmuo pasiryžo kreiptis dėl asmeninės pagalbos; kodėl asmeniai asistentai pasirinko būtent tokį darbą; asmeninės pagalbos trukmė ir kt.
- 5 patirtiniai renginiai regionuose - patirtiniuose renginiuose, kurie vyko Klaipėdoje, Šiauliuose, Panevėžyje, Alytuje, Marijampolėje dalyvavusieji galėjo išgirsti autentiškas patirtis, istorijas, ką tenka patirti, išgyventi žmogui, turinčiam kokią nors matomą ar nematomą negalią kasdien ir kaip jo gyvenimą pakeičia asmeninė pagalba (renginiuose sudalyvavo 330 žmonių).
- 1 vaizdo klipas. Vaizdo klipas buvo rodomas per LRT, LNK ir TV3 televizijas, kino teatruose Cinamon, Apollo, Pasaka, Forum Cinemas bei viešojo transporto ekranuose Vilniuje, Kaune, Klaipėdoje, Šiauliuose, Panevėžyje, Raseiniuose, Jonavoje, Marijampolėje, Mažeikiuose, Utenoje.
- Asmeninės pagalbos teikimo priemonės lauko reklama viešojo transporto stotelėse ir lauko stenduose Alytuje, Kaune, Klaipėdoje, Panevėžyje, Šiauliuose, Vilniuje.

Plačiau susipažinti su kampanija, išgirsti radijo laidų įrašus, perskaityti straipsnius bei išvysti video klipą galite paspaudę šią nuorodą: <https://www.ndt.lt/asmenine-pagalba-neigaliesiems/kampanija-atrask-galimybes-su-asmeniniu-asistentu/>.

